

# Expo

AUSSTELLUNGEN IN UND UM LUXEMBURG

## Amneville

### Janssem

peintures, dessins, estampes, Crid'Art (bois de Coulange, tél. 0033 3 87 17 22 22), jusqu'au 28.3, tous les jours 13h30 - 19h.

## Arlon

### Abdelilah Baghli et Safia: Algérie: écritures, signes et calligraphies du Tassili à aujourd'hui

céramiques, calligraphies et peintures, Maison de la Culture (Parc des Expositions, tél. 0032 63 22 04 39), du 12 au 27.2, ma. - di. 14h - 18h. Vernissage ce samedi 12.2 à 11h.

## Bettembourg

### Lino Galvão et

### Marc Lavalle

peintures et sculptures, Galerie B/C2 (63, rte de Dudelange, tél. 021 71 09 91 / 021 73 18 38), du 12.2 au 6.3, je. + ve. 18h - 22h, sa. 15h - 22h, di. 15h - 20h. Vernissage ce vendredi 11.2 à 19h.

## Briey-en-Forêt

### Jean-Pierre Bourraux: Chronique d'un chantier

photographies, Galerie Blanche (première rue, Résidence Le Corbusier, tél. 0033 3 82 20 28 55), jusqu'au 18.2, lu. - je. 9h - 12h30 + 14h - 17h30, ve. 9h - 12h30 + 14h - 16h30.

## Clervaux

### Margot

### Reding-Schroeder

peintures, Dexia Banque Internationale à Luxembourg (6, Grand-rue), jusqu'au 8.3, lu. - ve. 10h - 16h.

## Differdange

### Klima, Kanu,

### Quetschekraut

Erliewnisausstellung, Al Gemeng, bis de 16.3.

## Dudelange

### Plamen Bonev

peintures, Galerie Dominique Lang (Gare-Ville), jusqu'au 4.3, ma. - di. 15h - 19h.

### Ole Kolehmainen

Fotografien, Galerie Nei Liicht (rue Dominique Lang, tél. 51 61 21-292), bis zum 20.2, Di. - So. 14h - 18h.

## Ehlang-sur-Mess

### Atelier Confetti

peintures, Eilenger KonschtWierk (7f, am Brill, tél. 26 37 39-1) jusqu'au 25.2, lu. - ve. 8h - 16h30.

## Esch

### Zaiga Baiza et Robert Emeringer

peintures et sculptures, Galerie Dada-cave du Théâtre (122, rue de l'Alzette, tél. 54 09 16), jusqu'au 20.2, ma. - di. 15h - 19h.

### Angelika Curcuru

peintures, Galerie d'Art du Théâtre municipal (122, rue de l'Alzette, tél. 54 09 16), jusqu'au 24.2, ma. - di. 15h - 19h.

### Iseult Labote

tableaux photographiques, Galerie Schlassgoart (Centre Profilarbed, 66, rue de Luxembourg, tél. 47 92-23 70), jusqu'au 22.4, lu. - sa. 10h - 17h.

### Laura Schroeder:

### The long way

vidéo, D'Konschkëscht (97, rue de l'Alzette, tél. 54 42 45-200), jusqu'au 31.3, lu. - ve. 8h - 22h, sa. 13h - 22h.

## Grevenmacher

### André Marxen:

### 50 mal 50

Fotoarbeiten, Maacher Kulturhuef (54, route de Trèves, Tél. 26 74 64-1), bis zum 20.3., Di. - So. 11h - 18h.

## Luxembourg

### A Touch of Glamour?

Lightboxes, photographies et peintures, Espace 2 de la Galerie Clairefontaine (21, rue du St-Esprit, tél. 47 23 24), jusqu'au 19.2, ma. - ve. 14h30 - 18h30, sa. 10h - 12h + 14h - 17h.

### Cantos

oeuvres de Nobuyoshi Araki, Olivier Foulon, Pierre Klossowski, John Murphy, Willem Oorebeek, Joëlle Tuerlinckx et Eric Van Hove, Casino Luxembourg - Forum d'art contemporain (41, rue Notre-Dame, tél. 22 50 45), jusqu'au 10.4, me. - lu. 11h - 18h, je. nocturne jusqu'à 20h.

### Eiszeiten

natur musée (25, rue Münster, Tél. 46 22 33-1), bis zum 18.9., Di. - So. 10h - 18h.

### Jean Flammang

peintures, Galerie-Painture Calon (3, rue de Reims), jusqu'au 27.2, di. - ve. 8h - 19h.

### Flying Carpet

oeuvre collective de 166 femmes de 24 pays, Cercle Municipal (place d'Armes), jusqu'au 13.2, ve. + sa. 11h - 18h, di. 14h - 18h.

### Fougeron, à l'exemple de Courbet

Musée national d'histoire et d'art (Marché-aux-Poissons, tél. 47 93 30-1), du 18.2 au 27.3, ma. - di. 10h - 17h.

### William Kentridge

Beaumontpublic + Königsbloc (21a,

ave Gaston Diderich, tél. 46 23 43), du 19.2 au 9.4, ma. - ve. 13h - 19h, sa. 10h - 12h + 14h - 18h.

### Jean-Pierre Lamboray (1882-1962)

dessins, Galerie d'art contemporain "Am Tunnel" (16, rue Ste-Zithe, tél. 40 15 24 50), jusqu'au 1.5, lu. - ve. 11h - 17h30, di. 14h - 18h.

### Michael Lauterjung:

### Ware

Malerei, Schortgen Artworks (21, rue Beaumont, Tel. 26 20 15 10), bis zum 22.2., Di. - Sa. 10h30 - 12h30 + 13h30 - 18h.

### Le Moyen Age en lumière

Couloir déambulatoire du Centre culturel de rencontre Abbaye de Neumünster (28, rue Münster), jusqu'au 25.3, tous les jours 11h - 18h.

### Lëtzebuerger Artisten Center

Konschthaus beim Engel (1, rue de la Loge, tél. 22 28 40), jusqu'au 13.2, ve. + sa. 10h - 12h + 13h - 19h, di. 15h - 18h30.

### Christian Lhopital et Isabelle Waternaux:

### Récidive

Casino Luxembourg - Forum d'art contemporain (41, rue Notre-Dame, tél. 22 50 45), jusqu'au 10.4, me. - lu. 11h - 18h, je. nocturne jusqu'à 20h.

### Luxembourg siège des pouvoirs - réalités et représentations urbaines

Musée d'Histoire de la Ville (14, rue du St-Esprit, tél. 47 96 45 00), jusqu'au 20.3, ma. - di. 10h - 18h, je. nocturne jusqu'à 20h.

Visites guidées spéciales le 16, 18, 19, 20 et 24.2. Détails voir Wal.

### Martine Marson

Gemälde, Artium Art Gallery, Saal 1 (49, ave Monterey/ 11c bd Joseph II, Tel. 26 44 00 66), bis zum 16.2., Di. - Fr. 14h - 18h.

### Giorgio Morandi et la nature morte en Italie (1912-1962)

peintures de Morandi, Carrà, De Chirico, Severini, De Pisis et autres, Musée national d'histoire et d'art (Marché-aux-Poissons, tél. 47 93 30-1), jusqu'au 13.3, ma. - di. 10h - 17h.

Visites guidées les je. 15h (D + L) + di. 15h (F).

### Marylène Negro: Encore

photographies, Agence d'Art Contemporain Stéphane Ackermann (57, rue de Strasbourg, tél. 48 38 87), jusqu'au 26.3, me. - sa. 14h30 - 18h30.

### Ziyatin Nuriev

sculptures, Galerie Editions Simoncini (22, rue Louvigny, tél. 47 55 15), jusqu'au 5.3, ma. - ve. 12h - 18h, sa. 10h - 12h + 14h - 17h.

### Passage vers le futur: L'Art d'une nouvelle génération au Japon

peintures, sculptures, installations, photographies et vidéos, Espace d'exposition du Centre culturel de rencontre Abbaye de Neumünster (28, rue Münster), jusqu'au 21.3, lu. - sa. 9h - 19h.

### Porte de Hollerich - Perspectives d'Avenir

douze concepts, Musée d'Histoire de la Ville (14, rue du St-Esprit, tél. 47 96 45 00), jusqu'au 20.3, ma. - di. 10h - 18h, je. nocturne jusqu'à 20h.

### Antonio Recalcati: Collection

Galerie d'art Lucien Schweitzer (24, avenue Monterey, tél. 2 36 16 56), jusqu'au 20.2, ma. - sa. 10h - 18h.

### Sans bornes - Grenzenlos

oeuvres du Groupe des Arts de la

Structure de Formation et de Travail de la Ligue HMC asbl, Galerie de Luxembourg (Espace Paragon, 45, bd Joseph II, tél. 45 63 70), jusqu'au 26.2., ma. - sa. 15h - 18h30.

### Tony Soulié: Traversées

photographies, Galerie Frank Gerlitzki (25, rue Pierre Krier, tél. 26 48 14 16), du 18.2 au 28.3, me. - ve. 13h30 - 19h, sa. 10h - 15h. Vernissage le 17.2 à 18h.

### Marie Taillefer:

### Tu vois le cirque ...

photographies, Galerie Clairefontaine Espace 1 (7, place Clairefontaine, tél. 47 23 24), jusqu'au 19.2, ma. - ve. 14h30 - 18h30, sa. 10h - 12h + 14h - 17h.

### Maluc Tewes: Traces

techniques mixtes à l'encre de Chine, Korschteck au Info-Video-Center (5, ave Marie-Thérèse, tél. 4 47 43-340), jusqu'au 11.3, ma. - ve. 13h - 18h, sa. 10h - 12h.

### Toma & Yann

peintures, La Galerie (10-16, place de la Gare, tél. 26 95 70 70), jusqu'au 5.3, lu. - ve. 11h - 19h, sa. 14h - 18h. Vernissage le 9.2 à 18h.

### Robert Viola:

### Ruines modernes

peintures, Crédit Suisse (Luxembourg) S.A. (56, Grand-Rue), jusqu'au 31.3, lu. - ve. 9h - 17h.

### Roger Wagner

photographies, Alimentation Générale, Art Contemporain Nosbaum & Reding (101, rue Adolphe Fischer, tél. 26 19 05 55), jusqu'au 26.2, ma. - sa. 11h - 18h.

## Mersch

### Bettina Küsel: Belles perspectives / schöne Aussichten

Mierscher Kulturhaus (53, rue Grand-Duchesse Charlotte, tél. 26 32 43-1), jusqu'au 28.3, lu. - ve. 14h - 18h.

### Mikis Theodorakis -

### témoin de notre époque

manuscrits, partitions, livres, biographies, disques, photos, films, affiches et documents de presse, Centre national de littérature (2, rue Emmanuel Servais, tél. 32 69 55-1), jusqu'au 22.4, lu. - ve. 10h - 18h et sur rendez-vous.

## Metz

### Pierre Marie Brisson: Les corps infinis

peintures et gravures, Galerie d'exposition de l'Arsenal (ave Ney, tél. 0033 3 87 39 92 00), jusqu'au 24.3, ma. - sa. 13h - 18h, di. 14h - 18h. Vernissage ce vendredi 11.2 à 17h.

## Saarbrücken

### Sandra

### Brandeis-Crawford:

### Now and Then

Malerei, Galerie im Saarländischen Künstlerhaus (Karlstraße 1, Tél. 0049 681 37 24 85), bis zum 6.3., Di., Do. - So. 10h - 18h, Mi. 10h - 22h.

### Heidi: Mythos, Marke, Medienstar

Historisches Museum Saar (Schlossplatz 15, Tél. 0049 681 5 06 45 01), bis zum 27.2., Di., Mi., Fr. + So. 10h - 18h, Do. 10h - 20h, Sa. 12h - 18h.

## Trier

### Joseph Beuys

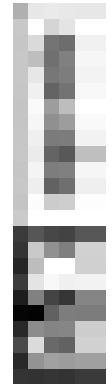
aus der Sammlung Erhard Klein, Galerie Palais Walderdorff (Domfreihof 1, Tél. 0049 651 6 66 71), bis zum 13.2., Fr. 11h - 13h + 14h - 17h, Sa. 10h - 13h + 15h - 18h, So. 10h - 13h.

### Cybergärten und wirkliches Grün

europäisches multimediales Labor- und Kooperationsprojekt, Kunsthalle der Europäischen Akademie für Bildende Kunst, (Aachenerstr. 63, Tel. 00 49 651 99 84 60), bis zum 12.2., Fr. + Sa. 11h - 17h.

### Claudia Wenzler: Magie der Farbe

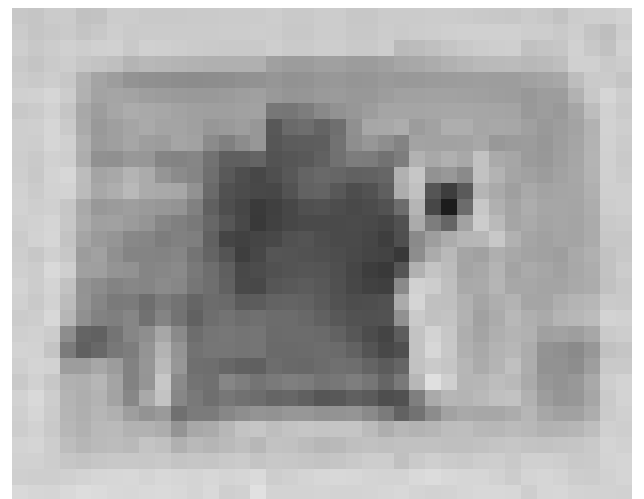
Malerei, Galerie Junge Kunst (Karl-Marx-Str. 90, Tél. 0049 651 9 76 38 40), vom 12.2. bis zum 1.4., Do. + Fr. 17h - 19h, Sa. 11h - 14h. Eröffnung an diesem Freitag, 11.2. um 20h30.



## Zeitlos

(cm) - KunststudentInnen kommen nicht an ihm vorbei, dem Stillleben. Jemand stellt ihnen ein Gefäß vor die Nase oder legt ein paar Früchte schön drapiert auf einen Sockel und dann heißt es abzeichnen. In den Zeiten der Fotografie und Videokunst dürfte die "nature morte" eigentlich kaum mehr eine Daseinsberechtigung haben. Doch Totgesagte leben länger. Das hauptstädtische Geschichts- und Kunstmuseum (MNHA) macht mit der Ausstellung "Giorgio Morandi et la nature morte en Italie (1912-1962)" das Genre wieder zum Thema. Im Mittelpunkt der Sammlung stehen die Werke des italienischen Künstlers Morandi (1890-1964), der sich hauptsächlich mit dem Stillleben befasste. In seinem kleinen Atelier hatte er, über verschiedene Regale verteilt, unzählige Gegenstände gesammelt, die er immer wieder neu arrangierte und porträtierte. Dabei interessierte ihn nicht das Objekt an sich, sondern das Zusammenspiel der verschiedenen Elemente, er zeichnete weniger, als dass er geometrische Formen arrangierte. Auch Gemälde von Giorgio De Chirico oder Fausto Pirandello sind im MNHA zu sehen, mit Anleihen beim Kubismus oder Surrealismus. Jeder Künstler entwickelt seine eigene Vision eines ähnlichen Objektes. Wer Freude daran hat, sich auf diese verschiedenen Lesarten einzulassen und sich auch für die Hintergründe interessiert, für den ist der Besuch dieser Ausstellung sicher ein bereicherndes Erlebnis. Macht sie doch glatt wieder Lust darauf, die eigene Obstschale zu porträtieren.

Bis zum 13. März.



## Avertissement

L'erreur étant humaine et les délais de rédaction sans pitié, des aberrations peuvent s'insinuer dans les calendriers. En cas de doute, veuillez vérifier l'actualité des insertions aux numéros de téléphone ou site fournis.

## Hinweis

Irren ist menschlich und der Redaktionsschluss unerbitlich, also können sich leider Fehler in den Kalender einschleichen. Im Zweifelsfall bitte Angaben über die genannte Telefonnummer oder via Internetadresse überprüfen.