

AKTUELL

POLITIQUE CULTURELLE

Deuxième Kulturfabrik ?

Luc Caregari

L'ancien abattoir de Hollerich pourrait se transformer en centre culturel pour jeunes ou en une salle de concerts commerciale : c'est selon l'interprétation des intéressé-e-s.

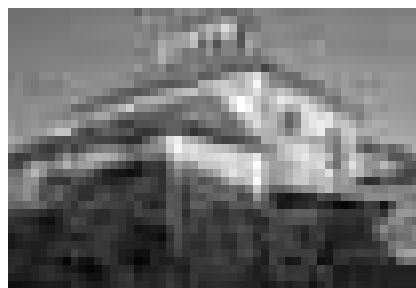
« Il y a tant de structures pour jeunes au sud du pays, alors que les jeunes de Luxembourg-Ville n'ont même pas de locaux pour répéter décemment s'ils ont un groupe de musique. » Selon Christophe Schiltz, membre de la commission de la jeunesse de la ville de Luxembourg et président des Stater Jongsozialisten, ce manque ne rendrait pas la capitale attractive pour la jeunesse. Alors que la métropole du fer dispose déjà de deux institutions - la Kulturfabrik et la Rockhal - qui mettent à disposition des salles non seulement pour répéter, mais aussi des ateliers, des salles de théâtre ainsi que des salles d'exposition et même un centre de ressources - Luxembourg-Ville reste un désert de ce point de vue.

La discussion a commencé lors du dernier « City Breakfast », le rendez-vous presse traditionnel du bourgmestre Paul Helminger. Apparemment, la salle de l'« Atelier » serait trop exigüe pour les besoins de ses patrons. Dans ce contexte, le maire a évoqué la possibilité de mettre à disposition de cette entreprise privée l'ancien abattoir de Hollerich - ou du moins son terrain. Une bonne idée en principe, si l'on considère que la petite salle dans la rue de Hollerich est régulièrement bondée et même surabondée - ce qui n'est pas sans danger pour les spectateurs de concerts. Et vu le succès énorme de l'« Atelier », qui organise la plupart des grosses affiches musicales du pays, le problème va aller grandissant.

Mais une autre question se pose dans ce contexte : Pourquoi les organisateurs de l'« Atelier » ne continuent-ils pas de programmer les concerts qui sont trop grands pour leur club à la Rockhal ? Cette institution est prévue pour des concerts de cette taille - et en plus, ce ne serait même pas une première, l'« Atelier » ayant déjà organisé plusieurs grandes affiches à succès dans les salles de Belval. Christophe Schiltz pose en

core une autre question : « Pourquoi les autorités communales veulent-elles aider des promoteurs privés à trouver une nouvelle salle, alors que ce n'est même pas dans l'intérêt de la jeunesse ? »

Le problème est le suivant : face à la proposition de faire de l'abattoir de Hollerich un centre pour jeunes - qui n'exclurait pas une ou plusieurs salles de concerts - les responsables de l'« Atelier » ont répondu « Njet ». Pas question d'en faire autre chose que des salles de concerts strictement commerciales. Schiltz déplore cette décision, d'autant plus qu'il ne s'opposerait pas en principe à une solution de partenariat entre public et privé. « Mais ce n'est pas dans les plans



L'ancien abattoir de Hollerich semble promis à un avenir culturel. Reste à savoir lequel.

des promoteurs de l'Atelier'. Ce qui est bien dommage », trouve Schiltz, qui lui rêve d'une structure qui fonctionnerait un peu sur le même mode que la Kulturfabrik eschoise, un ancien abattoir elle aussi. « On n'a pas besoin d'une Rockhal à Luxembourg-Ville, le site serait géré par une asbl et serait disponible pour des créatifs de tout genre, on pourrait même imaginer un café et des salles d'expositions. Ainsi, on pourrait même intégrer le skate-park qui s'y trouve actuellement. »

Si tout cela reste un amas d'hypothèses, on peut du moins dire une chose : que ce plan aiderait beaucoup Luxembourg-Ville à améliorer ses structures pour la jeunesse, délaissées depuis trop longtemps ou entièrement mises dans les mains du privé. Mais n'oublions pas que la capitale est et restera probablement le fief des libéraux, les amis de l'entreprise privée.

SHORT NEWS

Licht aus! Parlez français, s'il vous plaît!

„Es ist die größte Umweltaktion des Jahres“, behauptet die Bildzeitung. Am 8. Dezember um 20 Uhr sind alle Deutschen, ÖsterreicherInnen und SchweizerInnen aufgefordert, ihre Adventskranz- oder Weihnachtsbeleuchtung für fünf Minuten abzuschalten. Neben der Bild unterstützen diese Aktion Umweltorganisationen wie der BUND und Greenpeace sowie kommerzielle Akteure wie Google, ProSieben, der Alt-Rocker Peter Maffay und das Pop-Sternchen LaFee. Der direkte Nutzen der Aktion für das Klima ist gering - es wird mit einer Stromersparnis von gerade mal einem Prozent gerechnet. Der symbolische Wert dagegen ist nicht zu unterschätzen: Wer mitmacht, dürfte zumindest fünf Minuten über Klimawandel und Lebensstil nachgedacht haben. Symbolisch ist allerdings auch, dass am 8. die Lichter diesseits von Rhein und Mosel an bleiben. In Umweltfragen ist Europa alles andere als geeint, ob auf der Ebene der BürgerInnen oder jener der PolitikerInnen. Zu der seit Anfang der Woche stattfindenden UN-Klimakonferenz auf Bali mussten die EU-VertreterInnen ohne den erwarteten europaweiten Aktionsplan bis 2020 antreten. Die Mitgliedsstaaten konnten keine Einigung über das burden-sharing bei den CO₂-Reduktionen erzielen.

Bertelsmann veut tout

RTL Group, ce sont 42 chaînes de télévision et 32 radios éparpillées à travers l'Europe et une image de marque dans le paysage audiovisuel - certes pas de qualité intellectuelle du contenu, mais reconnaissable et c'est cela qui compte sur le marché. A tel point même que le géant médiatique allemand Bertelsmann veut monter à 100 pour cent dans le capital de RTL Group. Il lui faudra donc acquérir encore dix pour cent des actions pour posséder entièrement son entreprise la plus rentable. Car Bertelsmann est depuis quelques années surtout engagée dans une stratégie de désendettement. Une dette de 8,9 milliards d'euros que même la cession de sa filiale BMG Music en automne 2006 n'a pu résorber. Les actionnaires minoritaires sont à l'origine du problème de cette opération: depuis la reprise d'Arcelor par Mittal, la législation luxembourgeoise leur accorde plus de droits. Dans le cas de Bertelsmann notamment, ils peuvent demander la sortie de la cote en bourse pour permettre à l'autorité de régulation - la CSSF (Commission de surveillance du secteur financier) - de fixer un prix. Mais ce n'est pas seulement l'argent qui compte : ces actionnaires sont aussi un garant de l'implantation de RTL Group au Luxembourg.

woxx@home

TGV Luxembourg-Bali

Drei bis vier Dutzend Pressetermine pro Woche - Luxemburgs Medienzirkus wird ganz schön auf Trab gehalten. Zwischen 10 und 12 Uhr ist die Konkurrenz unter den Medienevent-Veranstaltern besonders hart - schließlich will man die Chance nutzen, eventuell in den RTL-Radio-Mittagsnachrichten unter zu kommen. Man muss also schon mit mindestens einem anwesenden Minister locken, um aus der Menge heraus zu stechen. Um so bitterer die Mienen der schreibenden Zunft, wenn beispielsweise der Verkehrsminister - anders als versprochen - in Bali hockt, obwohl die CFL gar Sensationelles zu berichten weiß: Ab Montag können BahnkundInnen mit einem achtsitzigen Bus über die hoffnungslos überfüllte Düdelinger Autobahn zur „Gare Lorraine TGV“ düsen, um dort diverse Schnellzug-Angebote in Anspruch zu nehmen. Doch die obligaten Oberweis-Schnittercher und ein paar Gläser Sekt machen den Minister und seinen Bali-Trip schnell wieder vergessen - und die Ursache, weshalb, verdammt nochmal, der Lothringer TGV-Bahnhof ohne Schienenanbindung an Luxemburg irgendwo in der Pampa errichtet wurde.