

W

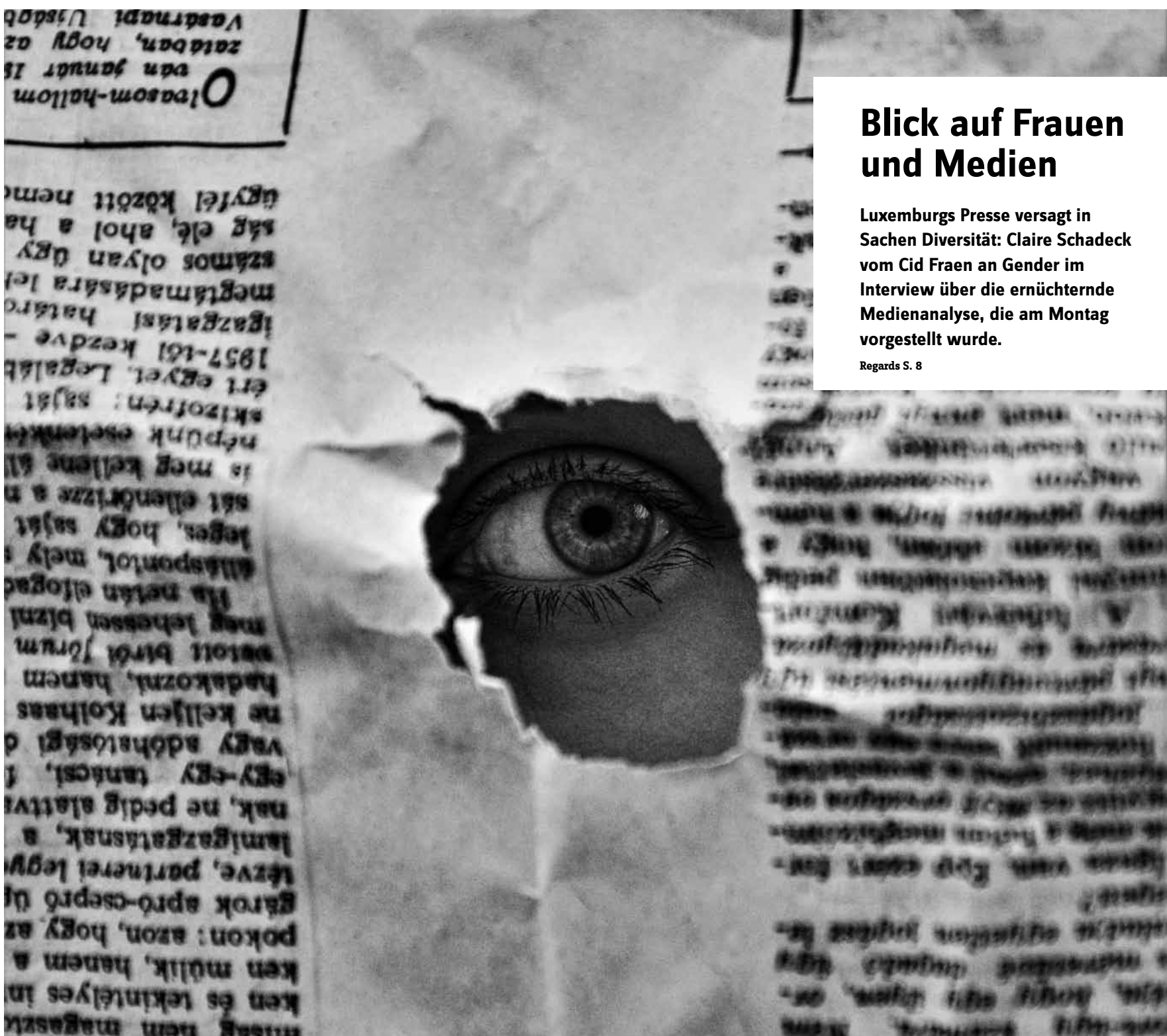
WOXX

déi aner wochenzeitung
l'autre hebdomadaire

1653/21
ISSN 2354-4597
2.50 €
08.10.2021

X

X



Blick auf Frauen und Medien

Luxemburgs Presse versagt in Sachen Diversität: Claire Schadeck vom Cid Fraen an Gender im Interview über die ernüchternde Medienanalyse, die am Montag vorgestellt wurde.

Regards S. 8



EDITO

Hold-up sur la Constitution p. 2

L'adoption de la loi fondamentale sans passer par les urnes offre une visibilité et un potentiel d'action inespérés à la droite populiste.

NEWS

Climat : « on track » toujours p. 3

Quatre semaines avant la COP26, le Luxembourg a fait le point sur sa politique climatique. On retiendra les bonnes intentions, mais...

REGARDS

Keine Dispens bei Regelschmerzen S. 4

In feministischen Kreisen wird rege über den Menstruationsurlaub diskutiert. Die Regierung hält indes am Status quo fest.

EDITORIAL

RÉFORME CONSTITUTIONNELLE

Promesse non tenue

Richard Graf

La nouvelle Constitution ne sera pas soumise à référendum. La droite populiste se frotte les mains.

Une majorité qualifiée de la Chambre des député-e-s s'apprête à faire amender par une série de quatre lois, regroupant thématiquement un certain nombre de changements, la Constitution luxembourgeoise. Cette « évolution et non pas révolution » de la loi fondamentale, comme l'expliquait lors d'une conférence de presse Mars Di Bartolomeo (LSAP), président de la commission des Institutions et de la Révision constitutionnelle, reflète les compromis trouvés, essentiellement entre la majorité actuelle et le CSV, afin de clôturer un processus entamé en 2005.

L'idée initiale de procéder par une réforme globale de la Constitution avait été consacrée par le dépôt, en 2009, de la proposition de révision constitutionnelle 6030, coordonnée et signée par Paul-Henri Meyers (CSV).

Mais le scénario prévu à l'époque de faire adopter cette réforme éventuellement par un référendum lors d'une législature suivante avait été quelque peu perturbé par l'éclatement du gouvernement CSV-LSAP en 2013, ainsi que par la mise en place d'une majorité bleu-rouge-vert par un scrutin avancé de plusieurs mois.

Le CSV, devenu parti d'opposition, avait commencé à bouder le processus - le seul où sa voix comptait encore, la proposition 6030, déposée par un membre issu de ses propres rangs, nécessitant une majorité des deux tiers à la Chambre.

Sûr de pouvoir gagner les élections suivantes, programmées pour octobre 2018, le parti voulait que le premier vote se fasse après son retour au pouvoir, afin d'en faire « sa » réforme constitutionnelle.

L'histoire est bien connue : le CSV a perdu les élections de 2018, mais, au lieu d'accepter cette deuxième défaite et sous l'égide de son président éphémère Frank Engel, a imposé un autre scénario : la proposition 6030 serait retirée et le paquet des changements ouvert pour inclure certaines nouvelles dispositions et en revoir d'autres. Et surtout : il n'y aurait pas d'adoption par référendum, alors que les quatre grands partis l'avaient promis soit dans leurs programmes électoraux soit dans l'accord gouvernemental.

Après quelques tergiversations, la majorité gouvernementale a adhéré

ré assez rapidement à un tel processus. L'expérience désastreuse du référendum de 2015, qui avait soumis au vote populaire notamment l'élargissement du droit de vote - sous certaines conditions - aux résident-e-s étrangers-ères et aux plus jeunes, avait freiné son enthousiasme pour une telle voie. Ce revirement a donné à la droite populiste l'occasion de crier à la « trahison ».

La Chambre vient de finaliser un premier texte ayant trait au fonctionnement de la justice et organise une table ronde publique ce vendredi 8 octobre à 19 heures au « Tramschapp » pour informer sur la révision constitutionnelle. Les trois autres textes devront suivre dans le courant des mois prochains.

L'expérience désastreuse du référendum de 2015 avait freiné l'enthousiasme pour une telle voie.

Un peu avant, l'ADR s'est lancé dans une campagne de dénigrement de cette réforme, parlant de façon démagogique, par exemple, d'abolition par étapes de la monarchie ou de confiscation de logements « sous-occupés ». Une brochure en plusieurs langues a été distribuée, des soirées d'information organisées à travers le pays. Une pétition publique faisant usage d'un argumentaire largement identique a été mise en ligne sur le site de la Chambre. Comme par hasard, l'ADR recommande de la signer...

Or, le point d'attaque principal de cette campagne n'est justement pas le contenu des textes préparés par la Chambre, mais le fait de ne pas les soumettre au vote populaire. Si ces textes respectent, comme le disent les député-e-s chargé-e-s de la réforme, les souhaits exprimés par le référendum de 2015 et s'ils représentent une évolution quasi naturelle vers une Constitution qui tient compte des réalités politiques et sociétales du 21e siècle, alors pourquoi ne pas les soumettre à référendum ? Non pas pour donner raison à la droite populiste, mais justement pour obtenir un mandat fort et pour montrer que notre pays n'est pas aussi rétrograde que certains démagogues veulent nous le faire croire.

NEWS

NEWSPlan climat: En route vers 2030 **p. 3****REGARDS**

Menstruationsurlaub:

Doppelstandards und Lernresistenz **S. 4**

EU-Strategie gegen Antisemitismus:

Gegen Ignoranz und Indifferenz **S. 6**

Global Media Monitoring:

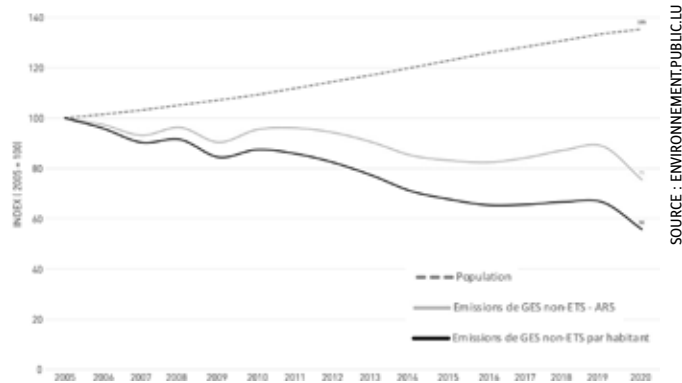
„Die Presse muss sich hinterfragen“ **S. 8**Portugal: Aufstand gegen Lithium-Minen **S. 9****WAT ASS LASS**Kalender **S. 2 - S. 9**Clowns in Progress **S. 4**Erausgepickt **S. 6****EXPO**Ausstellungen **S. 10 - S. 16**Les Polonais du Luxembourg **S. 12****FILMER A SERIEN**Programm **S. 17 - S. 19**Io sto bene **p. 18**Maid **S. 19**

Coverfoto: Timi Keszthelyi

AKTUELL

SHORT NEWS

Évolution des émissions de CO₂ par habitant-e.



SOURCE : ENVIRONNEMENT.PUBLIC.LU

PLAN CLIMAT

En route vers 2030

Raymond Klein

Réduire rapidement les émissions de CO₂ durant la décennie en cours, c'est le but du plan climat. Bilan intermédiaire - plutôt préliminaire - par le gouvernement.

Les ministres responsables de la politique climatique ont changé au fil des décennies, mais toutes et tous répètent le même mantra : « Le Luxembourg est 'on track' », c'est-à-dire sur les rails pour tenir ses engagements en matière de réduction de CO₂. Ce mardi, Carole Dieschbourg et Claude Turmes, ministres du Climat et de l'Énergie, ont fait le point sur la politique climatique nationale, quatre semaines avant la conférence COP26 à Glasgow. Et, bien entendu, la presse a reçu l'assurance que tout était en place pour atteindre l'objectif CO₂ de 2030, à savoir -55 pour cent par rapport à 2005.

Parmi les mesures du « National Energy and Climate Plan » (NECP) remis à l'UE, Turmes insiste sur celles relatives au transport : les investissements dans les infrastructures de transport en commun et de mobilité douce doivent inciter les gens à moins recourir à la voiture. Cependant, selon le ministre, « le Luxembourg reste un pays avec beaucoup de voitures » : beaucoup d'argent sera également investi dans l'électromobilité. Enfin, du côté du tourisme à la pompe, la plus importante source nationale d'émissions, Turmes affirme que le gouvernement contrôle la situation, ou du moins « les excès ».

Luxair sauve le climat

Alors que dans le NECP la finance verte est très présente et donne au plan un air de prospectus de « nation branding » (woxx 1568), lors de la présentation de mardi, elle était reléguée à l'arrière-plan. Une annonce à relever concerne l'énergie de chauffage : le réseau de distribution de gaz ne connaîtra plus d'extension ; désormais, on

mise sur les pompes à chaleur et les maisons passives. Enfin, tant pour les rénovations énergétiques de bâtiments que pour l'achat de voitures et de deux-roues électriques, le versement des primes d'encouragement sera accéléré. En effet, du personnel prêté par la Luxair à l'État sera affecté au traitement de ces dossiers... ce qui le changera de son travail habituel, dans lequel il est impliqué dans la production des dévastatrices émissions de CO₂ du transport aérien.

Afin d'illustrer l'« effort considérable » déjà consenti par le Luxembourg, Carole Dieschbourg a présenté un graphique sur l'évolution des émissions de CO₂ par habitant-e. La réduction totale depuis 2005 a été de 22 pour cent, mais entre-temps la population a augmenté, et les émissions par habitant-e ont baissé de 43 pour cent. Une performance indéniable, et pourtant... Cela ne doit pas faire oublier que le Luxembourg part d'un niveau d'émissions très élevé et possède des moyens exceptionnels pour mener à bien une transition énergétique. Et surtout, les émissions par habitant-e n'incluent évidemment pas le CO₂ lié à la consommation de produits d'importation (pour l'inclure, il y a cependant la fameuse empreinte carbone, voir woxx.eu/over2020).

Un autre « produit d'importation » a par contre été banni par la ministre : le rachat de certificats de réduction de CO₂ à l'étranger. Par le passé, le Luxembourg avait utilisé ces « mécanismes flexibles » afin de compenser son inaction climatique. « Nous ferons tout pour atteindre nos objectifs 2030 par des réductions nationales », a affirmé Dieschbourg. Et d'ajouter que plutôt que de se soustraire à ces objectifs, il fallait être préparé à les augmenter à la suite des négociations internationales des années à venir.

Notre commentaire, et lien vers les documents officiels : woxx.eu/necp2110

Agrarreform: Öffentliche Konsultation gefordert

(ja) - Die Plattform Meng Landwirtschaft fordert die Beteiligung der Öffentlichkeit an der Erstellung des nationalen Strategieplans für die Luxemburger Landwirtschaft. Im Rahmen der Reform der Gemeinsamen Europäischen Agrarpolitik muss die Regierung der EU-Kommission einen solchen Plan vorlegen. Eigentlich ist ein öffentlicher Konsultationsprozess vorgesehen, der wurde in Luxemburg jedoch noch nicht gestartet. Laut der NGO-Plattform liegt seit Monaten ein Vorschlag des Strategieplans vor, der würde jedoch nur „intern im Landwirtschaftssektor“ diskutiert - die Öffentlichkeit bliebe außen vor. „Ein weiteres Mal beweist das Landwirtschaftsministerium, dass es nicht gewillt ist mit der Zivilgesellschaft zu kommunizieren, plant im stillen Kämmerlein und stellt die interessierten und betroffenen Bürger vor vollendete Tatsachen, falls dann noch in den nächsten Wochen ein solcher Prozess von statten gehen soll“, schreibt Meng Landwirtschaft in ihrer Stellungnahme und bezieht sich damit auch auf das Projekt des Ernährungsrates, für das Landwirtschaftsminister Romain Schneider viel Kritik erntete (woxx 1652). Die NGOs fordern den Minister auf, sofort einen öffentlichen Konsultationsprozess einzuleiten und Informationsveranstaltungen zur Agrarreform zu organisieren.

Gratiskonto nicht mehr ganz kostenlos

(rg) - Als vor 110 Jahren der Luxemburger Postscheckdienst eingeführt wurde, geschah dies unter dem Leitmotiv, auch den Normalbürger*innen kleine Bankgeschäfte zu ermöglichen. Diese „soziale“ Tradition blieb über die Jahre erhalten. Gebühren zur Kontoführung wurden bis zuletzt nicht erhoben. Überweisungen, zumindest im Inland, blieben bis zur Euroeinführung gratis. Doch in Zeiten von Negativzinsen ist das Geschäftsmodell der Post nicht mehr tragfähig. Deshalb führt sie ab dem 10.1.2022 Kontogebühren ein. Es fängt „basic“ an mit zwei Euro pro Monat, die Latte für professionelle Kunden kann die 30-Euro Marke überschreiten. Für Privatkund*innen bleibt Onlinebanking gratis, kostenloses Geldabheben an Automaten setzt zumindest ein „Pack S“ zu drei Euro pro Monat voraus. Papierüberweisungen und manuelle Ein- und Auszahlungen am Postschalter kosten immer drei Euro, Kontenauszüge auf Papier jeweils ein Euro. Das missfällt der ULC, da so vor allem mit dem Internet wenig erfahrene Bevölkerungsgruppen benachteiligt werden und ohnehin knappe Renten so doch sehr stark angeknabbert werden. Die Post verspricht in schriftlich zu begründenden Sonderfällen - z.B. bei über 80-jährigen oder bei Vorlage eines ärztlichen Attestes - von Gebührenerhebungen abzusehen. Vereine werden übrigens von der Post nicht als Privatkund*innen eingestuft und sind somit vom gratis Onlinebanking ausgeschlossen. Für sie gilt somit demnächst auf allen Überweisungen eine Gebühr von 40 Cent, selbst bei Kleinstbeträgen, was ja einmal der Sinn des „Postchèque“ war.

Forum 421: Müll

(tj) - Es braucht viel Geduld, um sich durch die Einführung ins Dossier der aktuellen Forum-Ausgabe durchzuackern. Wer es aber schafft, wird künftig vielleicht sogar mitreden können, wenn es um die Frage geht, was der Umwelt denn nun am meisten schadet: Bauabfälle oder der Transport von Baustoffen? Erdaushub oder der Abbau von Rohstoffen? Verpackungsmüll oder Kunststoff? Auch in den fünf weiteren Texten dreht sich alles um das Thema „Müll“. In einem Interview wird der Generalsekretär des Syndicat intercommunal pour l'hygiène publique du canton de Capellen (Sica) zum neuen Entwurf für das Abfallgesetz und zur Polemik rund um die Superdrecksbüchse befragt. Auch zu den Themen Bodenverschmutzung, Kreislaufwirtschaft und Datenmüll gibt's Artikel. Nicht ins Dossier geschafft, wenn auch thematisch verwandt, hat es ein Text über die Klimakrise. Darin fasst Zohra Barthelmy stellvertretend für Youth for Climate Luxembourg die aktuellen Herausforderungen zusammen und ruft zur internationalen Solidarität auf. Des Weiteren sind in dieser Forum-Ausgabe Texte über die Verfassungsreform, die Stolpersteine für Zwangsrekrutierte in Junglinster, die Beziehung zwischen Luxemburg und Aserbaidschan, die Gemeinde Mamer und den Historiker Gilbert Trausch zu finden. Filminteressierte können sich zudem auf eine Rezension von Denis Villeneuves „Dune“ freuen.

REGARDS

MENSTRUATIONSURLAUB

Doppel-standards und Lernresistenz

Tessie Jakobs

Die Frage nach einer möglichen Menstruationsdispens am Arbeitsplatz berührt viele Aspekte. Interessante Diskussionspunkte gibt es viele - davon wurden aber nur wenige am Mittwoch in der Chamber aufgeworfen.

90 Minuten lang wurde am Mittwoch im Chamberplenium über das Thema Menstruation gesprochen. Länger als jemals zuvor. Anlass dazu gab eine Petition, die im Mai die benötigten 4.500 Unterschriften erhalten hatte. Die darin geäußerte Forderung: zwei Tage Dispens im Monat für Menschen, die unter starken Menstruationsbeschwerden leiden.

Kaum war die Petition veröffentlicht, hatte sie in den sozialen Netzwerken für hitzige Debatten gesorgt. Ist eine solche Dispens wirklich nötig? Würde sie nicht Geschlechterungerechtigkeiten verstärken? Auch die woxx hatte damals unterschiedliche Positionen und Lösungsmöglichkeiten unter die Lupe genommen (woxx 1635).

Um das Anliegen genauer zu erklären, wurde am Mittwoch neben der Verfasserin Ornella Romito unter anderem auch die Ärztin Danielle Choucroun in der Chamber vorstellig. Letzterer zufolge seien 75 bis 90 Prozent aller Menstruierenden im Laufe ihres Lebens von starken Regelbeschwerden betroffen. Die Symptome reichten von Kopfschmerzen und Übelkeit bis hin zu Krämpfen und Durchfall.

Dennoch wird nur selten über diese Problematik gesprochen. Genau dies war der Grund, weshalb Romito die Petition verfasste: das Stigma bekämpfen. Sie wünscht sich, das Recht auf eine Dispens oder Homeoffice wegen Regelschmerzen nicht jeden Monat auf ein Neues bei ihrem Arbeitgeber erbetteln zu müssen. Die in ihrer Petition geforderte Dispens sei nur ein Vorschlag, erklärte sie in der Chamber. Sie sei auch offen für andere Lösungen.

Das Tabu brechen

Schon am Montag hatten sich rund 30 Interessierte in der Salariatskammer zusammengefunden, um über das Thema zu diskutieren. „Menstruations & travail, parlons-en!“ war das Motto des vom Aktionsbündnis Journée internationale des femmes (Jif) organisierten Austauschtreffens. Im Zentrum der Diskussion standen Anekdoten aus dem eigenen Arbeitsalltag sowie Lösungsvorschläge. Eine Teilnehmerin berichtete von der unangenehmen Erfahrung, ihre Arbeitskolleginnen um einen Tampon bitten zu müssen. Eine andere erzählte davon, sämtliche ihrer Arbeitskolleg*innen darüber zu informieren, wenn sie menstruiert. „Aus Prinzip“.

Obwohl durchweg respektvoll und aufgeregt diskutiert wurde, so gingen die Meinungen doch in einigen Punkten auseinander. Das liegt in der Natur der Sache: Je nach Job und Art der Beschwerden unterscheiden sich





BILDQUELLE: MARCO VERGH/FICKR

Mehr als drei Viertel aller Menstruierenden erleben im Laufe ihres Leben Regelbeschwerden.

die Bedürfnisse stark. Manchen würde es schon reichen, bei Unterleibschmerzen von zuhause aus arbeiten zu können, andere dagegen werden durch die Schmerzen geradezu arbeitsunfähig. Für noch andere wie Verkäufer*innen und Putzkräfte ist Homeoffice keine Option.

In zwei Dingen schienen sich jedoch alle einig zu sein: Es braucht verstärkte Flexibilisierung in der Arbeitswelt und mehr Sensibilisierung und Bildung rund um die Themen Sexualität und Körper. Sowohl in der Schule als auch am Arbeitsplatz sei es wichtig, Grundkenntnisse über die Menstruation zu vermitteln. Den Diskutierenden ging es dabei aber nicht nur um biologische Aspekte. „Es gibt viele Strategien, um Regelschmerzen zu mildern, viele kennen diese jedoch nicht“, bedauerte eine der Teilnehmerinnen. Es sei wichtig, ergänzte die beim Jif-Austausch ebenfalls anwesende Choucroun, von klein auf zu lernen, Emotionen und Körperteile zu benennen. Auch so ließe sich das Schweigen brechen. Weitere angesprochene Maßnahmen waren Tamponspender in öffentlichen Institutionen und Werbungen, in denen Blut nicht durch eine blaue Flüssigkeit symbolisiert wird.

Auch wenn Menstruation im Zentrum des Austausch-Abends stand, so war der Zusammenhang mit anderen Problematiken schnell hergestellt. Negative Erfahrungen in der Gynäkologiepraxis, unflexible Arbeitsmodelle kamen ebenso zur Sprache wie die zumutbaren Höchstleistungen, die

das neoliberale System unerlässlich erfordert.

Doppelstandards?

In der Chamber lief die Diskussion auf einem gänzlich anderen Niveau ab. Das lag vor allem daran, dass viele der Abgeordneten Fragen stellten, die sie auch durch eine Internetrecherche und Gespräche mit ihren menstruierenden Mitmenschen hätten in Erfahrung bringen können. So etwa die, wie verbreitet Menstruationsbeschwerden seien, ob Endometriose in Luxemburg als Krankheit anerkannt sei (ist sie nicht), ob nur diejenigen Schmerzen hätten, die an Endometriose litten, oder die, welche Behandlungsmethoden von der Krankenkasse rückerstattet würden. Auch technische Aspekte wurden angesprochen: Wieso ist in der Petition von nur zwei Tagen die Rede? Müssten die Menstruationsbeschwerden von einem*einer Ärzt*in bescheinigt werden? Als sie ihre Petition verfasste, orientierte sich Romito vor allem an ihrer eigenen Lage. Die praktischen Details müssten unter anderem nach Absprache mit medizinischem Personal bestimmt werden, erklärte sie.

Die Fragen von Carole Hartmann (DP) und Simone Asselborn-Bintz (LSAP), ob die Dispens nicht die Diskriminierung Nicht-Menstruierender bedeute und wie sich Missbrauchsfälle vermeiden ließen, schmetterte die Petentin ab. Bei Beurlaubungsmöglichkeiten wie dem „congé spor-

tif“ oder dem „congé politique“ stelle niemand die Frage nach einer potenziellen Diskriminierung. Zudem seien eventuelle Missbrauchsfälle kein Grund von bestimmten Regelungen abzusehen. „Wieso soll die Mehrheit bestraft werden, wegen ein paar schwarzer Schafe?“, so Romitos rhetorische Gegenfrage.

Den Vorwurf des Doppelstandards wollte Arbeitsminister Dan Kersch (LSAP) indes nicht gelten lassen. Auch auf den „congé politique“ würden manche aus Angst vor negativen Auswirkungen auf die eigene Karriere verzichten. Den Eindruck eines Doppelstandards konnte er damit dennoch nicht abwehren. Wegen eines potenziellen „congé politique“ wird wohl nur den wenigsten eine Anstellung von vorne herein verwehrt.

Status quo gerettet

Fragen, die sowohl in der Abgeordneten- als auch in der Salariatskammer immer wieder aufkamen: Würde ein zusätzlicher biologiebundener Urlaub die Vorstellung von Frauen als dem schwächeren Geschlecht nicht unnötig verstärken? Und könnte dies wiederum ihre Einstellungschancen verschlechtern? Dass diese Fragen auch im 21. Jahrhundert noch gestellt werden müssen, verdeutlicht den Handlungsbedarf. Dass Menstruierende sich ihre Schmerzen nicht anmerken lassen, löst das Problem jedenfalls nicht.

Gegen Ende der Anhörung meinte Kersch, dass nicht nur sein, sondern

auch andere Ministerien mit der Lösungssuche betraut werden müssten: Sozialversicherung, Gesundheit, Gleichstellung zwischen Frauen und Männern. Noch einen Schritt weiter gingen die Teilnehmer*innen des Jif-Treffens: Für einige von ihnen berührt das Thema Menstruation Fragen von Kapitalismus und Patriarchat - und wird damit zu einer Problematik, die alle Lebensbereiche berührt.

Durch die Debatte in der Chamber wurde abermals deutlich, welcher Lernprozess noch innerhalb der Gesellschaft nötig ist. Das nicht nur, weil sich viele der Abgeordneten offensichtlich nicht die Mühe gemacht hatten, das Thema vor der Sitzung richtig zu recherchieren: Trotz diesbezüglicher Erklärungen von Danielle Choucroun weigerten sich fast alle Abgeordneten bis zum Schluss, von „menstruierenden Personen“ statt „menstruierenden Frauen“ zu sprechen. Auch nachdem Romito auf Nachfrage von Marc Goergen (Piraterpartei) unterstrichen hatte, dass es ihr auch um trans Männer und nicht-binäre Menschen gehe, dominierte bei den Fragenden der diskriminierende Sprachgebrauch.

Am Ende war es die Schlussfolgerung, dass die Regierung nicht auf den Weg einer Dispens gehen werde. Dennoch, so Kersch, sei es wichtig, die Diskussionen weiterzuführen und für spezifische Fälle nach Lösungen zu suchen. Dank kapitalistischer und patriarchaler Logik konnte der Status quo also bewahrt werden.

EU-STRATEGIE GEGEN ANTISEMITISMUS

Gegen Ignoranz und Indifferenz

Thorsten Fuchshuber

Am Dienstag hat die EU-Kommission ihre Strategie zur Bekämpfung des grassierenden Antisemitismus in Europa vorgestellt. Nun kommt es auf die nationalen Regierungen an. In Luxemburg sieht man indessen keinen Grund zur Eile.

Derzeit bietet unter anderem die Pandemie den Anlass: Seit Beginn der Coronakrise häufen sich verschiedenen Studien zufolge auf globalem Niveau antisemitische Verschwörungsmethoden. Auf vielerlei Weise werden Jüdinnen und Juden für die - vermeintlichen - Ursachen und Folgen der Pandemie verantwortlich gemacht. Zugleich ist die Meldung einer zunehmenden Zahl antisemitischer Akte in Europa seit Jahren zu einer traurigen Routine geworden, sodass ein Teil der Öffentlichkeit die Entwicklung offenbar gar nicht mehr bewusst zur Kenntnis nimmt.

Wie auch beim Rassismus kann sich diese Haltung allerdings nur leisten, wer nicht selbst betroffen ist. So nehmen EU-weit nur 36 Prozent der Gesamtbevölkerung einen zunehmenden Antisemitismus in ihrem Land wahr, unter Jüdinnen und Juden sind es aber 90 Prozent, wie Studien der EU-Behörden von 2019 zeigen. Die Diskrepanz in der Wahrnehmung macht deutlich: Was den Judenhass angeht, gibt es mehr als ein Problem, und eines davon ist, den Antisemitismus überhaupt als solchen einzugestehen.

Die EU-Kommission will dem nun mit einer umfassenden „Strategie zur

Bekämpfung des Antisemitismus und zur Förderung jüdischen Lebens“ begegnen. Am vergangenen Dienstag wurde sie von Margaritis Schinas in Straßburg vorgestellt. „Antisemitismus bleibt nicht nur eine Last der Vergangenheit, die wir tragen müssen, sondern ist auch eine schreckliche Bedrohung in der Gegenwart“, sagte der EU-Kommissionsvizepräsident und Kommissar zur „Förderung unserer europäischen Lebensweise“ auf einer Pressekonferenz.

„Während Hassbotschaften und Gewalt leicht identifizierbar sind, erlaubt es die in unserer Gesellschaft weit verbreitete Ignoranz und Indifferenz, dass Antisemitismus aufblüht und sogar anwächst“, heißt es in der Strategie, mit der man laut Schinas erstmals „eine klare und umfassende Antwort“ auf diese Entwicklung in Europa geben will. Diese soll vor allem auf der Prävention und der Bekämpfung des Antisemitismus, dem Schutz und der Förderung jüdischen Lebens sowie der Bildung, Forschung und der Erinnerung an den Holocaust beruhen. Zugleich möchte man damit die EU-Mitgliedsstaaten bei ihren eigenen nationalen Strategien zur Bekämpfung des Antisemitismus unterstützen. Bis spätestens Ende nächsten Jahres sollen die Regierungen entsprechende Pläne vorlegen und auch deren Finanzierung sicherstellen. Auch Luxemburg hat dies bereits vor längerer Zeit angekündigt.

Es ist ein breit gefächertes Ansatz, den die EU-Kommission verfolgt und den man aus verschiedenen Töpfen

finanzieren will. Die Ausschöpfung und Stärkung strafrechtlicher Mittel zählt ebenfalls dazu. Noch in diesem Jahr möchte man daher die Liste der sogenannten „EU-Verbrechen“ erweitern, bei der Rat und Kommission, basierend auf den EU-Verträgen, für die einzelnen Mitgliedsstaaten Mindeststandards in der Strafverfolgung setzen. Neben antisemitischen Hassverbrechen und „hate speech“ sollen auch rassistische, homo- und transphobe sowie weitere Tatmotive einbezogen werden. Damit Antisemitismus als solcher erkannt wird, sollen Justiz und Strafverfolgungsbehörden entsprechend geschult werden.

„In Luxemburg gibt es enormen Nachholbedarf, was den Schutz der jüdischen Einrichtungen vor potenziellen Anschlägen betrifft.“

Antisemitismus systematisch zu erkennen und zu erfassen ist jedoch nicht nur ein Problem bei der strafrechtlichen Würdigung von Tatmotiven. Es fehlt ganz allgemein an verlässlichen Daten, um den Judenhass effektiv bekämpfen zu können. Viele Länder verfügen nicht über offizielle Stellen, die diese Datensammlung und -auswertung übernehmen. „Die Aufzeichnung von antisemitischen Vorfällen ist häufig sehr inkonsistent, weil die Mitgliedsstaaten unterschied-

lichen Methodologien folgen und die Daten daher nicht verglichen werden können“, heißt es in der Strategie. Nun soll unter anderem die „Agentur der Europäischen Union für Grundrechte“ (Fra) die Länder zur verbesserten und vereinheitlichten Datenerhebung unterstützen.

Keinen Zweifel lässt die EU-Kommission daran, dass sie ihre Arbeit auf der rechtlich nicht bindenden Definition des Antisemitismus basiert, die von der International Holocaust Remembrance Alliance (IHRA) vorgelegt worden ist. Die auch von Luxemburg anerkannte Definition sei der „Maßstab für eine rechtebasierte und opferzentrierte“ Bekämpfung des Antisemitismus und daher auch für eine effiziente, länderübergreifende Umsetzung der Strategie. Ihre Anwendung wird somit allen Mitgliedsstaaten und Institutionen empfohlen. Es sei wichtig, alle Formen des gegenwärtigen Antisemitismus zu bekämpfen, heißt es weiter, egal ob er von rechts oder links komme, islamistisch motiviert, als Antizionismus deklariert sei oder aus der Mitte der Gesellschaft stamme: „Antisemitismus kann sich offen oder verhüllt, bewusst oder unbewusst artikulieren.“ „Israelbezogener Antisemitismus“ sei die Form des Judenhasses, mit der Jüdinnen und Juden heutzutage im Internet am häufigsten konfrontiert sind.

Dem Antisemitismus im Internet will man mit einer ganzen Vielzahl von Maßnahmen begegnen, unter anderem ist ein eigenes Online-Meldesystem (ein sogenanntes „trusted

Ist zu einem Symbolbild des gegenwärtigen Antisemitismus in Europa geworden: Die Eingangstür zur Synagoge im sachsen-anhaltinischen Halle. An Jom Kippur hatte sich hier am 9. Oktober 2019 ein antisemitisch motivierter Attentäter Zutritt zu verschaffen versucht, um einen Massenmord zu begehen. Er schoss auf die Tür, die standhielt. Daraufhin erschoss der Täter die Passantin Jana Lange und griff in einigen hundert Metern Entfernung einen Döner-Imbiss an. Dabei starb Kevin Schwarze.



FOTO: EPA-EFFILIP SINGER

flaggers“-Netzwerk) geplant. Einen weiteren Schwerpunkt legt man auf den Kampf gegen die Diskriminierung von Jüdinnen und Juden im Alltag und in der Öffentlichkeit. Einen traurigen Beleg dafür, wie dringlich auch dies ist, hatte just am Tag vor Veröffentlichung der Strategie ein Hotel in Leipzig geliefert: Als der deutsche Rockmusiker Gil Ofarim dort ein Zimmer beziehen wollte, wurde ihm dies unter Verweis auf seine Halskette mit Davidstern-Anhänger verwehrt; „Packen Sie ihren Stern weg, dann dürfen Sie einchecken“, soll ihm gesagt worden sein.

Wann der Luxemburger Plan vorliegen wird, steht noch nicht fest. Fragt man im Staatsministerium nach dem Stand der nationalen Strategie zum Kampf gegen Antisemitismus, fällt die schriftlich gegebene Antwort schmallippig aus: „Über Zielsetzungen und konkrete Elemente der Strategie kann noch nicht kommuniziert werden, so lange die Beratungen stattfinden.“

Auch mit diesen scheint es jedoch bislang nicht allzu weit her zu sein. „Bis jetzt wurden wir immer vertröstet“, sagt Laurent Moysse vom Consistoire Israélite, das an der Strategie mitwirken soll. Ursprünglich sollte diese bereits 2020 vorliegen. „In den kommenden Wochen sollen voraussichtlich erste Besprechungen mit der jüdischen Gemeinschaft stattfinden“, so das Staatsministerium Ende September gegenüber der woxx.

Er habe nicht den Eindruck, dass das Thema dort zu den großen Prio-

ritäten zählt, so Laurent Moysse. Er hoffe nun, dass die Vorgaben aus Brüssel dazu beitragen, „die Sache voranzutreiben“: „Ich glaube, solche Texte sind schon wichtig, um den nationalen Regierungen einen Rahmen zu setzen und sie dazu zu bewegen, etwas zu unternehmen.“

Eine der wichtigsten Anregungen der EU-Kommission ist die Ernennung eines Sonderbeauftragten in den jeweiligen Ländern, der für die Umsetzung der verschiedenen Maßnahmen sorgt. Von der jüdischen Gemeinde Luxemburgs wird diese Forderung nachdrücklich unterstützt. Laurent Moysse verweist darauf, dass eine solche „nationale Koordinierungsstelle“ auch von der „Europäischen Kommission gegen Rassismus und Intoleranz“ (ECRI) vorgeschlagen worden ist, die Mitte September ihrerseits einen Maßnahmenkatalog gegen Antisemitismus präsentiert hat.

Bei der Recherche- und Meldestelle „Recherche et information sur l'antisémitisme au Luxembourg“ (Rial) setzt man darauf, dass mit der Schaffung eines solchen Postens auch eine verbesserte und vollständigere Erfassung und Aufbereitung antisemitischer Akte einhergehen wird. Denn auch hierzulande wird das bislang nur unzureichend gemacht (siehe unseren Online-Beitrag „Wenige Daten zu Antisemitismus in Luxemburg“). „No information available“ ist mit Blick auf das Großherzogtum nicht nur in einer EU-Studie zu antisemitischen Vorfällen in den Jahren 2009 bis 2019 immer wieder zu lesen - und

zwar gerade dort, wo der Staat Auskunft geben müsste. Die ehrenamtlich tätige Rial habe ihrerseits weder die personellen noch die technischen Ressourcen, um eine vollständige Auswertung antisemitischer Vorfälle zu gewährleisten, so ihr Vertreter Bernard Gottlieb: „Der Staat hat da prinzipiell andere Möglichkeiten und kann sich auch mit den Behörden anderer Länder austauschen.“ Gottlieb hofft zudem, dass eine offizielle Stelle in der Öffentlichkeit mehr Gehör finden wird. Eine Konflikt mit der eigenen Initiative befürchtet er nicht. „Falls das funktioniert und Rial nicht mehr gebraucht wird, können wir uns völlig neu orientieren.“

Die Zielsetzung der EU-Strategie deckt sich indessen in vielem mit dem, worin man auch beim Consistoire Israélite die drängendsten Probleme erkennt. „In Luxemburg gibt es enormen Nachholbedarf, was den Schutz der jüdischen Einrichtungen vor potenziellen Anschlägen betrifft“, sagt Laurent Moysse. Die EU will hier ab dem kommenden Jahr insgesamt 24 Millionen an Fördergeldern investieren, allerdings ohne dadurch die Staaten aus der Verantwortung zu entlassen. Obwohl dies die Aufgabe der nationalen Behörden sei, hätten jüdische Gemeinden und jüdische zivilgesellschaftliche Organisationen in den vergangenen Jahren erhebliche Mittel in eigene Schutzmaßnahmen investieren müssen, konstatiert die EU-Kommission.

Überdies hält man die Mitgliedsstaaten an, Bildungs- und Forschungs-

programme zu Antisemitismus, dem Holocaust und zu jüdischem Leben zu intensivieren, wobei die Strategie auch zur Vernetzung in all diesen Bereichen beitragen soll. Es gelte, jüdische Traditionen und das jüdische kulturelle Erbe als integralen Teil europäischer Kultur zu bewahren.

Beim Consistoire Israélite mahnt man an, dies könne nicht allein die Aufarbeitung der Vergangenheit bedeuten: „Die Geschichte, auf die in Luxemburg jetzt sehr viel Wert gelegt wird, ist sehr wichtig, und das soll auch so bleiben“, so Laurent Moysse. Allerdings werde „dem gegenwärtigen jüdischen Leben in Luxemburg nicht mehr viel Bedeutung beigemessen“. Damit das jüdische kulturelle Erbe weiterleben könne, müssten auch Maßnahmen ergriffen werden, die eine lebendige jüdische Gemeinde ermöglichen. Auch in dieser Hinsicht ist man daher auf die nationale Strategie gespannt.

INTERVIEW

GLOBAL MEDIA MONITORING

„Die Presse muss sich hinterfragen.“

Isabel Spigarelli

Frauen sind in Luxemburgs Medien rar – das ging am Montag aus den Auswertungen des Global Media Monitoring Project 2020 hervor, das die mediale Repräsentation von Frauen und Männern analysiert. Claire Schadeck, politische Beauftragte des Cid Fraen an Gender, über Luxemburgs schlechtes Zeugnis und die Erweiterung des Horizonts.

woxx: Claire Schadeck, Sie waren als politische Beauftragte des Cid Fraen an Gender an der Ausarbeitung des Global Media Monitoring Project (GMMP) beteiligt. Was sind die wichtigsten Erkenntnisse?

Claire Schadeck: Dass die Ergebnisse ernüchternd sind: Frauen machen nur ein Viertel der in Medienberichten erwähnten Personen und ein Drittel der Journalist*innen aus. Die Werte stagnieren seit 2010 extrem – sie sind nur um 5,3 Punkte gestiegen. Wenn sich die Medienlandschaft in dem Tempo weiterentwickelt, ist es bis zu einer ausgewogenen Berichterstattung wohl noch 67 Jahre hin.

Gleichzeitig dominieren Frauen manche Themenfelder.

Ja, zum Beispiel das Thema Gewalt: Hauptsächlich in den digitalen Medien ist es so, dass Frauen stark präsent sind. Warum gibt es diese Tendenz, Frauen mit ins Boot zu nehmen, wenn wir über Gewalt sprechen? Vielleicht ist es zynisch, wenn ich sage: Es ist „more catchy“ über weibliche Gewaltopfer zu reden, auch wenn Männer global gesehen mehr Gewalt erfahren und diejenigen sind, die am meisten Gewalt ausüben.

Aus welchen Bereichen werden Frauen hingegen herausgehalten?

Frauen sind in Berichten über die Polizei oder die Armee nicht vertreten, auch wenn sie in beiden Bereichen

tätig sind. Hier macht sich ein klassisches Denkmuster bemerkbar, nach dem es Männerdomänen gibt, zu denen Frauen nicht befragt werden. Grundsätzlich treten Frauen in den Beiträgen selten als Expertinnen oder Referenzpersonen auf, sondern eher als Vertreterinnen der öffentlichen Meinung.

Frauen machen den Großteil der Care-Arbeiter*innen aus – ein Sektor, der in den Mainstream-Medien selten auftaucht. Wie stark hängen Klassenunterschiede und geschlechtsspezifische Ungleichheiten in den Medien zusammen?

Der soziale Bereich macht nur 21 Prozent der gesamten Berichterstattung aus. Über Politik und Wirtschaft wird hingegen immer wieder gesprochen. Hier stellt sich die Frage: Was ist uns wichtiger?

Eine Frage, die sich in Zeiten der Pandemie aufdrängt.

Die Pandemie hatte erstaunlicherweise kaum Einfluss auf die mediale Repräsentation der Frauen, obwohl sie bezahlte und unbezahlte Care-Arbeit leisten. Lehren uns diese Zeiten nicht, was und wie wichtig systemrelevante Tätigkeiten sind? Subjektiv betrachtet, überwiegen männliche Experten auch jetzt in den Medien.

In Luxemburg wurde das Global Media Monitoring Project erstmals 2010 auf Initiative des Cid Fraen an Gender und des Conseil national des femmes durchgeführt. Sie leiteten das Projekt auch 2020, zusammen mit der Forscherin Anissa Amjahad und dem Ministerium für die Gleichstellung zwischen Frauen und Männern. Für die Datenerhebung wurden 2020 die Printmedien Luxemburger Wort, Tageblatt (Online und Print), Le Quotidien (Online und Print) und L'Essentiel (französische Website und Print); die Radiosender RTL, Radio 100,7, Eldorado und Radio Latina; der luxemburgische Fernsehkanal RTL, die Websites Paperjam und Contacto sowie die Twitter-Accounts von RTL, L'Essentiel, Le Quotidien und Paperjam analysiert.

Sind die Medienschaffenden also schuld?

Natürlich stellt sich die Frage: Wie voreingenommen sind die Journalist*innen? Besteht die Tendenz, sich eher an Männer zu wenden, wenn Expert*innen gesucht werden? Von dem Gedanken loszukommen, dass in bestimmten Bereichen nur Männer oder nur Frauen beschäftigt sind, setzt eine bewusste Entscheidung voraus. Die Presse muss sich und ihre Routinen selbst hinterfragen. Die Politik und die Zivilgesellschaft sollten im Gegenzug einen Beitrag dazu leisten, dass verschiedenen Berufsfeldern und Personengruppen durch ihre finanzielle Wertschätzung öffentlich mehr Anerkennung zuteil wird. Auch wenn ich diese materielle Herangehensweise grundsätzlich ablehne und falsch finde, halte ich sie dennoch für den einfachsten Weg, soziale Ungerechtigkeiten auszugleichen.

Auch den Medienhäusern selbst fehlt es an Frauen, wie das Monitoring offenbart.

Die Zahl der Journalistinnen in Luxemburg ist in den letzten fünf Jahren um neun Prozent gesunken, von 39 auf 30 Prozent. Das ist schockierend. Noch dazu behandeln die Journalistinnen tendenziell eher die unterrepräsentierten sozialen Themen. Pres-



COPYRIGHT: ONO KOSUKI/PEXELS

Wer in Luxemburg Zeitung liest, Radio hört und Online-Journalismus konsumiert, trifft selten auf Frauen – weder in den Beiträgen noch hinter den Kulissen.

tigeträchtige Ressorts wie Wirtschaft und Politik werden vorwiegend von Männern bedient. Auch bei der Pressekonferenz zum GMMP hat sich diese Diskrepanz bemerkbar gemacht: Es waren nur drei Journalist*innen vor Ort – und das waren ausschließlich Frauen.

Bei dem Monitoring wurden weder nicht-binäre Geschlechtsidentitäten noch ethnische Minoritäten in luxemburgischen Medien betrachtet. Wäre das eine wichtige Ergänzung?

Das Projekt ist nach einem binären Geschlechtsmodell ausgelegt, was ich problematisch finde. Einerseits ist das Monitoring wichtig, um auf Schiefagen aufmerksam zu machen. Andererseits störe ich mich an diesen binären und heteronormativen Kategorisierungen.

Leser*innen reagieren teilweise genervt auf Beiträge zu Gender, Feminismus, Rassismus oder Anti-LGBTIQ+. Ist das Interesse daran vielleicht schlichtweg nicht gegeben?

Es sind unangenehme Themen und brutale Wahrheiten. Wenn sie uns als Gesellschaft wirklich wichtig wären, würde mehr darüber berichtet werden, und dann wäre es auch normal, dass wir uns die Frage nach der Repräsentation in den Medien gleich auf mehreren Ebenen stellen würden.

Weil uns die Dringlichkeit der Diversität in den Medien bewusst wäre?

Es ist der Allgemeinheit nicht klar genug, was für einen Unterschied es macht, Ereignisse aus der Sicht einer Schwarzen, einer lesbischen, einer queeren oder einer trans Frau zu betrachten. Sie und andere marginalisierte Personen aktiv in die Medienwelt einzubinden, ist unheimlich wichtig, um unseren Horizont zu erweitern.

INTERGLOBAL

Bald von Baggern durchfräst?
In der portugiesischen Region
Trás-os-Montes soll auf einer
Fläche von knapp 600 Hektar
Lithium gefördert werden.



FOTO: WIKIMEDIA / CC-BY-SA-2.0

PORTUGAL

Aufstand gegen Lithium-Minen

Ralf Streck

In Portugal wird das weltweit sechstgrößte Lithiumvorkommen vermutet, und das größte in Europa. Dieses soll nun die Energiewende mit ermöglichen, vor allem aber ein lukratives Geschäft. Doch gegen den umweltschädlichen Tagebau gibt es massiven Widerstand, insbesondere in der Region selbst.

Die „Serra d'Arga“ ist ein einzigartiges Gebirge im Norden Portugals, das sich unter anderem zur malerischen Kleinstadt Caminha hin erstreckt. Hier, wo der Grenzfluss Minho in den Atlantik mündet, trennt er gleichzeitig Portugal von Galicien in Spanien ab. Hinter Caminha und dem größeren Viana do Castelo türmt sich am Atlantik das Serra-Gebirge bis auf eine Höhe von 800 Metern auf. Der Höhenzug bezaubert durch viele Seen und Wasserfälle und eine einzigartige Flora, in der etliche bedrohte Arten zu finden sind. Das Gebiet gehört zur Route des atlantischen Wolfs. Der zieht auf seinen Wegen auf der Iberischen Halbinsel auch durch die abgelegene Barroso-Region, die zu einem guten Teil weiter östlich im Landesinneren zum

grenzüberschreitenden Biosphärenreservat Gerês-Xurés gehört.

Genau hier, in der Serra d'Arga und der Barroso-Region, soll nach dem Willen von Bergbauunternehmen nun Tagebau im großen Stil betrieben werden. Mit dieser besonders umweltschädlichen Abbaumethode möchte man jenes Rohstoffes habhaft werden, den die sozialistische Regierung in Lissabon schon als das „weiße Gold Portugals“ bezeichnet: Lithium.

Das Leichtmetall ist der Stoff, aus dem viele Träume eines „grünen“ Kapitalismus gesponnen werden (woxx 1641 „Schatzsuche mit Mikroorganismen“). Es wird für die Batterien in Laptops, Tablets und Smartphones benötigt, aber in großem Stil vor allem für Elektroautos, um die Umstellung des Individualverkehrs auf die angeblich umweltfreundliche Elektromobilität zu schaffen (woxx 1624 „Europäisches Lithium?“).

Im Norden Portugals regt sich allerdings längst massiver Widerstand gegen die Pläne, einzigartige Landschaften ausgerechnet im Namen des Umweltschutzes zu opfern. Während die regierenden Sozialisten vom „Partido Socialista“ (PS) in Lissabon das

Vorhaben vorantreiben, stellen sich Bewohner und Parteigänger in den betroffenen Regionen quer. „Wir werden alles tun, um den Lithiumabbau in der Serra d'Arga zu stoppen“, sagt Luís Nobre, der für den PS im Stadtrat von Viana do Castelo sitzt, der woxx. Für ihn geht es um nicht weniger als um das ökologische Erbe der gesamten Region.

„Unsere Mine heißt Biodiversität“, ist sich Nobre mit seinem Parteikollegen Miguel Alves einig, der Bürgermeister von Caminha ist. Alves spricht von einer „sehr rationalen, keinesfalls emotionalen Position“. Er will keine Bergarbeiter in Naturschutzgebieten sehen. „Wir werden das Projekt unter keinem Umständen genehmigen“, so der Bürgermeister, der bei den Kommunalwahlen Ende September in seinem Amt bestätigt worden ist. In seinem Gemeinderat regiert der PS mit absoluter Mehrheit.

Alves setzt sich seit Jahren dafür ein, dass die Serra d'Arga als Landschaftsschutzgebiet eingestuft wird, um es so vor einem Zugriff auf die Bodenschätze zu bewahren. „Am Boden zerstört“ sei er, dass zeitgleich mit den Wahlen die öffentlichen

Konsultationen begonnen haben, mit denen die Umweltverträglichkeit der Suche nach und Ausbeutung von Lithiumvorkommen geprüft werden soll. Alves kritisiert dieses Vorgehen seiner Parteigenossen als „katastrophal“. Nun schossen Spekulationen ins Kraut, dass die Wahlen absichtlich abgewartet wurden, damit die weitere Entwicklung sich in ihnen nicht niederschlägt. Ohnehin musste die PS Verluste hinnehmen.

„Unsere Mine heißt Biodiversität!“

Einig ist sich Alves in der Ablehnung des Bergwerks auch mit den Kommunisten vom „Partido Comunista Português“ (PCP) und dem marxistischen Linksblock „Bloco de Esquerda“ (BE). Im konservativen Lager ist man hingegen eher gespalten. Beim „Partido Social Democrata“ (PSD), den „Sozialdemokraten“, wie sich die rechte Partei nennt, erkennen einige in den Minen auch Chancen für die betroffenen Regionen. In Viana do Castelo bezahlte der PSD seine Position daher mit Stimmverlusten.

Allerdings hat der im Januar im Amt bestätigte portugiesische Präsident Marcelo Rebelo de Sousa (PSD) gegenüber der Regierung seine Haltung unmissverständlich deutlich gemacht: „Ich glaube nicht, dass es jemals eine Mine im Serra-Gebirge geben wird“, so Rebelo de Sousa gegenüber „Caminha Radio“. Und in der Tat scheinen die Abbaueegner in der Serra d'Arga erfolgreich zu sein. Nun hängt es vor allem von der Umweltverträglichkeitsprüfung ab, ob das Gebirge als Landschaftsschutzgebiet deklariert wird.

Anders sieht es dagegen in der Barroso-Region aus. „HELP“ wurde dort von der Bevölkerung im Sommer in riesigen Lettern in die Weidelandchaft gemäht. Dort im Landesinneren sind die Entwicklungen schon weiter fortgeschritten. Probebohrungen wurden durchgeführt, die Interessen von diversen Bergbaufirmen formuliert. Es handelt sich um Portugals am weitesten vorangetriebenes Lithium-Projekt. Das britische Unternehmen „Savannah Resources“, das bisher nur Tagebau in Mosambik betreibt, hat sich 2017 in das Gebiet eingekauft. Es spricht von der „bedeutendsten Lithiumlagerstätte in Westeuropa“. 175.000 Tonnen des Lithium-Mineral Spodumen will der Bergbaukonzern gewinnen.

Tourismus spielt in der ehemaligen Provinz „Trás-os-Montes“ (Hinter den Bergen), anders als in der Serra d'Arga, eine untergeordnete Rolle. Gleichwohl hat Präsident Rebelo de Sousa auch das Landesinnere betreffend Zweifel, ob angesichts der komplexen rechtlichen Lage dort jemals Lithium gefördert werden wird. Ein entsprechendes Dekret, dass vom Kabinett im November zur Neuregelung von derlei Aktivitäten verabschiedet wurde, hat der Staatschef nicht unterzeichnet, sondern zur Neuformulierung an die Regierung zurückgegeben. Zu dieser Weigerung hatten ihn nicht zuletzt Bürgerinitiativen und Umweltorganisationen gedrängt.

Märchen vom „green mining“

Nun hoffen die Bewohner im Barroso-Gebiet auf die Aussagen des Staatschefs, ohne diesen wirklich zu trauen. Der Vorsitzende der örtlichen Bürgerinitiative zur Verteidigung des Barroso fragt sich, wieso Rebelo de Sousa, der schließlich „alle und jeden“ besuche, nicht auch in die Barroso-Region kommt. „Wir vermischen Erklärungen von ihm und vom Regierungschef“, fügt der Landwirt und Viehzüchter Nelson Gomes hinzu. Nach einer dreimonatigen öffentlichen Anhörung wartet „Savannah

Resources“ nun auf das Gutachten der Umweltbehörde, die sich mit 170 Einsprüchen beschäftigen muss. Das Ergebnis soll im November bekannt gemacht werden. Sollte es die Unbedenklichkeit des Abbaus erklären, stünde dessen Beginn kaum mehr etwas entgegen.

Einen Fortschritt, der ihre Ressourcen in wenigen Jahren zu zerstören droht, wollen die Menschen hier in Trás-os-Montes nicht. Denn auch hier findet sich ein besonderes Gebiet, das deshalb 2018 von der „Ernährungs- und Landwirtschaftsorganisation der Vereinten Nationen“ (FAO) zum ersten landwirtschaftlichen Weltkulturerbe Portugals erklärt worden ist. Barroso gehört nun zu den sieben Gebieten in Europa, die als Standort des „Global Important Agricultural Heritage Systems“ (GIAHS) eingestuft sind. Gemeint sind damit traditionelle landwirtschaftliche Systeme, die laut FAO „aufgrund ihrer herausragenden Merkmale“ wie traditionelles Wissen, ihre biologische Vielfalt, ihr sozioökonomisches Modell oder auch ihre Widerstandsfähigkeit gegenüber menschlichen, klimatischen und ökologischen Veränderungen dazu beitragen können, die Bewirtschaftung moderner landwirtschaftlicher Systeme zu verbessern.

Hierbei bezieht die FAO auch die dortige Viehzucht mit ein. Aus der Region stammt die Rinderrasse Barrosã, die zwischenzeitlich vom Aussterben bedroht war und nach Meinung vieler Portugiesen das beste Fleisch liefert. Die Region sticht aber auch durch die gemeinschaftliche Bewirtschaftung von Agrar- und Weideflächen auf den sogenannten „Baldios“ hervor. Kollektiv werden hier auch Wasserressourcen und Wälder bewirtschaftet.

Die Bevölkerung fürchtet, dass all das durch eine ohnehin nur kurzfristige Aktivität zerstört wird. Lediglich für die Dauer von 16 Jahren soll in der Region nach Lithium gegraben werden. Für den Vorsitzenden der Bürgerinitiative ist es ein Unding, dass vier riesige Löcher entstehen sollen, „die 150 Meter tief und 600 Meter breit“ werden. Darüber hinaus würden riesige Abraumhalden entstehen. Damit werde die Landschaft für immer zerstört, meint Landwirt Gomes. Wie die gesamte Bevölkerung geht auch er davon aus, dass das Wasser der Region dauerhaft verunreinigt werde. Sogar ein ganzer Fluss müsste umgeleitet werden.

Von den üblichen Versprechen, es würden dank des Abbaus Arbeitsplätze und Infrastruktur geschaffen, hält man in der Region angesichts der drohenden Umweltzerstörung im Tagebau, der ständigen Sprengungen und



„Nein zu den Minen“:
Demonstration gegen
die geplanten Lithium-
Minen in der im Norden
Portugals gelegenen
Region Barroso.

FOTO: ACAMPAMENTO EM DEFESA DO BARROSO / FACEBOOK

erwartbaren Staubentwicklung wenig. Ganze 600.000 Euro pro Jahr will „Savannah Resources“ an Ausgleichszahlungen leisten; in den Augen der Gegner ein lächerlicher Betrag. Ohnehin sollen in dem geplanten Bergwerk lediglich 200 Arbeitsplätze geschaffen werden, sieht man von der Weiterverarbeitung ab.

„Lithium-Lobby in der Regierung“

Bezieht man diese jedoch mit ein, würden 600 weitere Arbeitsplätze entstehen, versichert David Archer, Geschäftsführer von „Savannah Resources“ gegenüber der Tageszeitung „Diário de Notícias“. Er ist überzeugt, dass die Regierung den „Lithium-Abbau für Europa“, wie er es mit Blick auf den angespannten Weltmarkt nennt, genehmigen wird. Er spricht auch von „green mining“. Mit diesem Euphemismus soll suggeriert werden, dass Bergbau auch umweltschonend betrieben werden könne.

Auch die EU-Kommission setzt im Rahmen ihres angeblichen „Green Deal“ verstärkt auf den Abbau von Bodenschätzen in den verschiedenen Mitgliedsländern. Archer greift die damit verbundene Argumentation auf und versichert, dank der Verwendung von Lithium könne der Ausstoß von bis zu 100 Millionen Tonnen des Treib-

hausgases CO₂ verhindert werden. Die portugiesische Umweltorganisation „Quercus“ rechnet hingegen vor, der Bau und Betrieb jeder Lithiummine verursache etwa 1,8 Millionen Tonnen CO₂ pro Jahr. Die geplante Barroso-Mine liege mit 2,43 Millionen Tonnen pro Jahr sogar noch deutlich darüber.

Von den vermeintlichen Segnungen, die mit den Minen kommen sollen, halten die Abbaueegner in den betroffenen Regionen daher wenig, und auch die örtlichen Autoritäten glauben den Versprechungen nicht. Immerhin gestand selbst der „Savannah Resources“-Geschäftsführer Archer ein, dass es sich bei den geplanten Arbeitsplätzen vor allem um spezialisierte Stellen handeln soll. Der Abbau selbst ist weitgehend automatisiert. Archer spricht deshalb von „Geologen, Umweltwissenschaftlern, Buchhaltern und IT-Technikern“. Die Gehälter solcher Spezialisten liegen zwar weit über dem Durchschnitt der Region, allerdings sind diese Berufsgruppen in der von Landwirtschaft geprägten Region nicht zu finden.

So geht auch Fernando Queiroga, Bürgermeister der rund 5.000 Einwohner umfassenden Gemeinde Boticas – eine der größeren in der Region – davon aus, dass die Arbeitsplätze an Personen gehen, die nicht aus der Ge-

gend kommen. Sie würden „morgens im Auto kommen und am Ende des Tages in andere Gemeinden zurückkehren“, ist Queiroga überzeugt. Dadurch werde regional kein Wohlstand geschaffen, so der konservative PSD-Politiker. Durch den Bergbau würden vielmehr „andere Arbeitsplätze zerstört, die wir im ländlichen Tourismus, in der Gastronomie und in der Landwirtschaft haben“. Den vagen Aussagen seitens des Unternehmens und der Regierung, es werde Lithium nicht nur ab-, sondern eine ganze Wertschöpfungskette aufgebaut, wie eine Lithiumraffinerie und eine Batteriefabrik, wird hier ebenfalls kein Glauben geschenkt.

Weniger einhellig als hinsichtlich der Arbeitsplätze beurteilt man allerdings das Umweltschutzargument. Deshalb sei es mit der Unterstützung des Widerstands gegen die Bergwerke durch die traditionellen Umweltorganisationen bislang noch nicht allzu weit her, so Catarina Alves von der örtlichen Bürgerinitiative in Covas do Barroso. Einige glaubten, dass für eine Energiewende Opfer erbracht werden müssen.

„In der Regierung hat sich eine Lithium-Lobby festgesetzt“, so Alves über die von Lissabon aus betriebene Politik. Man wolle Portugal mit Unterstützung der EU zum „Big Player in

Sachen Lithium in Europa“ machen. Klare Unterstützung bekomme die Bewegung indes von den portugiesischen Grünen und auch von der Klimastreik-Bewegung. Die internationale Solidarität sei ebenfalls von entscheidender Bedeutung“. Zudem streicht Alves die „grundlegende Rolle der Frauen“ im Widerstand gegen die Bergwerke heraus: „Sie waren die ersten, die erkannten, was auf dem Spiel stand und die langfristig dachten; sie sind die treibende Kraft der Bewegung gegen die Bergwerke“.

Kritisiert wird von Aktivistinnen wie Alves nicht zuletzt das Argument, dass Lithium-Autos nachhaltig seien. So verweist man auf die kurze Lebensdauer der Batterien und die Probleme beim Recycling. Überdies sei der Preis von Elektroautos sehr hoch und diese damit nur für wenige zugänglich. Vor allem jedoch folge man weiter der Logik des Individualverkehrs anstatt mit der Schaffung und dem Ausbau öffentlicher Verkehrsnetze einen Paradigmenwechsel voranzutreiben. Mit der Übergangsstrategie Lithium lasse sich die klimapolitische Krise jedenfalls nicht bewältigen. Davon sind die Minen-Gegner überzeugt.

Ralf Streck berichtet als freier Journalist aus Portugal und Spanien.

AVIS



Avis de marché

Procédure : ouverte

Type de marché : travaux

Ouverture le 11/11/2021 à 10:00.

Lieu d'ouverture :

Le Fonds Belval

1, avenue du Rock'n'Roll

L-4361 Esch-sur-Alzette

tél. : +352 26840-1

email : soumission@fonds-belval.lu

Intitulé :

Soumission relative aux travaux de fourniture, pose et configuration d'installations multimédia dans l'intérêt du plancher de coulées du haut fourneau A situé à Esch-Belval.

Description :

Travaux d'installation d'équipements multimédia.

Conditions de participation :

Les conditions de participation sont précisées dans les documents de soumission.

Conditions d'obtention du dossier de soumission :

Dossier de soumission à télécharger gratuitement sur le portail des marchés publics (www.pmp.lu).

Réception des offres :

La remise électronique des offres est autorisée pour cette soumission via le portail des marchés publics (www.pmp.lu). Les offres portant l'inscription « Soumission pour... » sont à remettre à l'adresse prévue pour l'ouverture de la soumission conformément à la législation et à la réglementation sur les marchés publics avant les date et heure fixées pour l'ouverture.

Date de publication de l'avis 2101887 sur www.marches-publics.lu :
04/10/2021



Avis de marché

Procédure : européenne ouverte

Type de marché : services

Modalités d'ouverture des offres :

Date : 09/11/2021 Heure : 10:00

SECTION II : OBJET DU MARCHÉ

Intitulé attribué au marché :

Soumission relative aux services d'entretien des plantations de la terrasse des hauts fourneaux sur une période de 3 ans à Esch-Belval.

Description succincte du marché :

Entretien des plantations.

SECTION IV : PROCÉDURE

Conditions d'obtention du cahier des charges :

Dossier de soumission à télécharger gratuitement sur le portail des marchés publics (www.pmp.lu).

SECTION VI : RENSEIGNEMENTS COMPLÉMENTAIRES

Autres informations :

Conditions de participation :

Les conditions de participation sont précisées au cahier des charges.

Réception des offres :

La remise électronique des offres sur le portail des marchés publics est obligatoire pour cette soumission conformément à la législation et à la réglementation sur les marchés publics avant les date et heure fixées pour l'ouverture.

Date d'envoi de l'avis au Journal officiel de l'U.E. : 04/10/2021

La version intégrale de l'avis n° 2101926 peut être consultée sur www.marches-publics.lu



Avis de marché

Procédure : européenne ouverte

Type de marché : travaux

Modalités d'ouverture des offres :

Date : 10/11/2021 Heure : 10:00

SECTION II : OBJET DU MARCHÉ

Intitulé attribué au marché :

Soumission relative aux travaux de cloisons sèches dans l'intérêt de la construction du Media Center de la Maison des sciences humaines à Esch-Belval.

Description succincte du marché :

Travaux de cloisons sèches avec performances acoustiques.

SECTION IV : PROCÉDURE

Conditions d'obtention du cahier des charges :

Dossier de soumission à télécharger gratuitement sur le portail des marchés publics (www.pmp.lu).

SECTION VI : RENSEIGNEMENTS COMPLÉMENTAIRES

Autres informations :

Conditions de participation :

Les conditions de participation sont précisées au dossier de soumission.

Réception des offres :

La remise électronique des offres sur le portail des marchés publics (www.pmp.lu) est obligatoire pour cette soumission conformément à la législation et à la réglementation sur les marchés publics avant les date et heure fixées pour l'ouverture.

Date d'envoi de l'avis au Journal officiel de l'U.E. : 04/10/2021

La version intégrale de l'avis n° 2101882 peut être consultée sur www.marches-publics.lu

Ministère de la Mobilité et des Travaux publics

Administration des bâtiments publics

Avis de marché

Procédure : européenne ouverte

Type de marché : travaux

Modalités d'ouverture des offres :

Date : 04/11/2021 Heure : 10:00

Lieu : Les offres sont obligatoirement et exclusivement à remettre via le portail des marchés publics avant la date et l'heure fixées pour l'ouverture.

SECTION II : OBJET DU MARCHÉ

Intitulé attribué au marché :

Travaux d'installations d'une cuisine à exécuter dans l'intérêt de la construction de la maison de soins à Bascharage.

Description succincte du marché :

Installation et mise en service d'une cuisine pour une maison de soins comprenant :

- une cuisine de 460 m² et ses différents locaux (cuisine froide, chaude, légumerie, pâtisserie...) avec équipements
- des chambres froides, une plonge
- une zone restaurant, bar et des cuisines de distribution avec armoires chauffantes et réfrigérées et divers équipements

La durée des travaux est de 135 jours ouvrables, à débiter au 3e trimestre 2022.

Les travaux sont adjugés en bloc à prix unitaires.

SECTION IV : PROCÉDURE

Conditions d'obtention du cahier des charges :

Les documents de soumission peuvent être retirés via le portail des marchés publics (www.pmp.lu).

La remise électronique est obligatoire.

SECTION VI : RENSEIGNEMENTS COMPLÉMENTAIRES

Autres informations :

Conditions de participation :

Toutes les conditions de participation sont indiquées dans les documents de soumission.

Réception des offres :

Les offres sont à remettre via le portail des marchés publics (www.pmp.lu).

Date d'envoi de l'avis au Journal officiel de l'U.E. : 30/09/2021

La version intégrale de l'avis n° 2101900 peut être consultée sur www.marches-publics.lu

Ministère de la Mobilité et des Travaux publics

Administration des bâtiments publics

Avis de marché

Procédure : européenne ouverte

Type de marché : travaux

Modalités d'ouverture des offres :

Date : 05/11/2021 Heure : 10:00

Lieu : Les offres sont obligatoirement et exclusivement à remettre via le portail des marchés publics avant la date et l'heure fixées pour l'ouverture.

SECTION II : OBJET DU MARCHÉ

Intitulé attribué au marché :

AVIS

Travaux de remise à neuf des toitures plates pour installations photovoltaïques à exécuter dans l'intérêt de l'École européenne à Luxembourg-Kirchberg.

Description succincte du marché :

installation de chantier et protection ; démolition de toiture ca. 11.400 m² ; rénovation de toiture (laine de roche et EVA) ca. 11.400 m² ; toitures vertes ca. 6.800 m² ; couvertines en aluminium ca. 1.400 ml.

La durée des travaux est de 260 jours ouvrables, à débiter pour le mois d'avril 2022.

SECTION IV : PROCÉDURE

Conditions d'obtention du cahier des charges :

Les documents de soumission peuvent être retirés via le portail des marchés publics (www.pmp.lu).

La remise électronique est obligatoire.

SECTION VI : RENSEIGNEMENTS COMPLÉMENTAIRES

Autres informations :

Conditions de participation :

Toutes les conditions de participation sont indiquées dans les documents de soumission.

Réception des offres :

Les offres sont à remettre via le portail des marchés publics (www.pmp.lu).

Date d'envoi de l'avis au Journal officiel de l'U.E. :
04/10/2021

La version intégrale de l'avis n° 2101907 peut être consultée sur www.marches-publics.lu



concours
JEUNE JOURNALISTE



Matschwätzen, matmaachen, matentscheeden

All puer Joer ginn d'BiergerInne gebieden, hir Stëmm bei de Walen ofzeginn. Mee geet dat an dësen Zäiten nach duer als gesellschaftlech a politesch Partizipatioun? Oder mussen nei Forme vu Matbestëmmung dobäi kommen? Wéi steet et mat Kannergemengerot a Schülercomitéen? Wat mécht eigentlech d'Jugendparlament, a wou kënnen déi Jonk hier Iddien artikuléieren? Wéi gesäit et aus mat anere Forme vu gesellschaftlech Engagement? Wou a wéi mëschen sech haut iwwerall Leit an, fir d'Gesellschaft ze veränneren?

Mellt är Grupp oder är Klass un op
www.jeunejournaliste.lu

Maison de la presse • 24, rue du Marché-aux-Herbes • L-1728 Luxembourg • Tél.: 22 23 11 • E-mail : secretariat@press.lu

Grand-Duché de Luxembourg



CONSEIL DE PRESSE

LE GOUVERNEMENT
DU GRAND-DUCHÉ DE LUXEMBOURG
Ministère de l'Éducation nationale,
de l'Enfance et de la Jeunesse



SCRIPT



ZpB
Zentrum für
Politik und
Gesellschaft





woxx - déi aner wochenzeitung / l'autre hebdomadaire, früher: Gréngespon - wochenzeitung fir eng ekologesch a sozial alternativ - gegründet 1988 - erscheint jeden Freitag • **Herausgeberin:** woxx soc. coop. • **Redaktion und Layout:** Joël Adami *ja* (joel.adami@woxx.lu), Karin Enser *cat* (karin.enser@woxx.lu), Thorsten Fuchshuber *tf* (thorsten.fuchshuber@woxx.lu), Richard Graf *rg* (richard.graf@woxx.lu), Susanne Hangarter *sh* (susanne.hangarter@woxx.lu), Tessie Jakobs *tj* (tessie.jakobs@woxx.lu), Raymond Klein *lm* (raymond.klein@woxx.lu), Isabel Spigarelli *is* (isabel.spigarelli@woxx.lu), Florent Toniello *ft* (florent.toniello@woxx.lu), Renée Wagener *rw* (renee.wagener@woxx.lu), Fabienne Wilhelmy *fw* (fabienne.wilhelmy@woxx.lu). Unterzeichnete Artikel und Grafiken geben nicht unbedingt die Meinung der Redaktion wieder. Die Redaktion behält sich Kürzungen vor • **Karikaturen:** Guy W. Stoos • **Verwaltung:** Martine Vanderbosse (admin@woxx.lu) • **Bürozeiten:** Mo. - Fr. 9 - 13 Uhr • **Druck:** c. a. press, Esch • **Einzelpreis:** 2,50 € • **Abonnements:** 52 Nummern kosten 103 € (Ausland zzgl. 32 €); Student*innen und Erwerbslose erhalten eine Ermäßigung von 48 € • **Konto:** CCPL IBAN LU18 1111 1026 5428 0000 (Neu-Abos bitte mit dem Vermerk „Neu-Abo“; ansonsten Abo-Nummer angeben, falls zur Hand) • **Anzeigen:** Tel. 29 79 99-10; annonces@woxx.lu; Espace Médias, Tél. 44 44 33-1; Fax: 44 44 33-555 • **Recherchefonds:** Spenden für den weiteren Ausbau des Projektes auf das Konto CCPL IBAN LU69 1111 0244 9551 0000 der „Solidaritéit mam Gréngespon asbl“ sind stets erwünscht. Bitte keine Abo-Gelder auf dieses Konto • **Post-Anschrift:** woxx, b.p. 684, L-2016 Luxembourg • **Büros:** 51, av. de la Liberté (2. Stock), Luxembourg • **E-Mail:** woxx@woxx.lu • **URL:** www.woxx.lu • **Tel.** (00352) 29 79 99-0 • **Fax:** 29 79 79



AGENDA

08/10 - 17/10/2021

film | theatre
concert | events

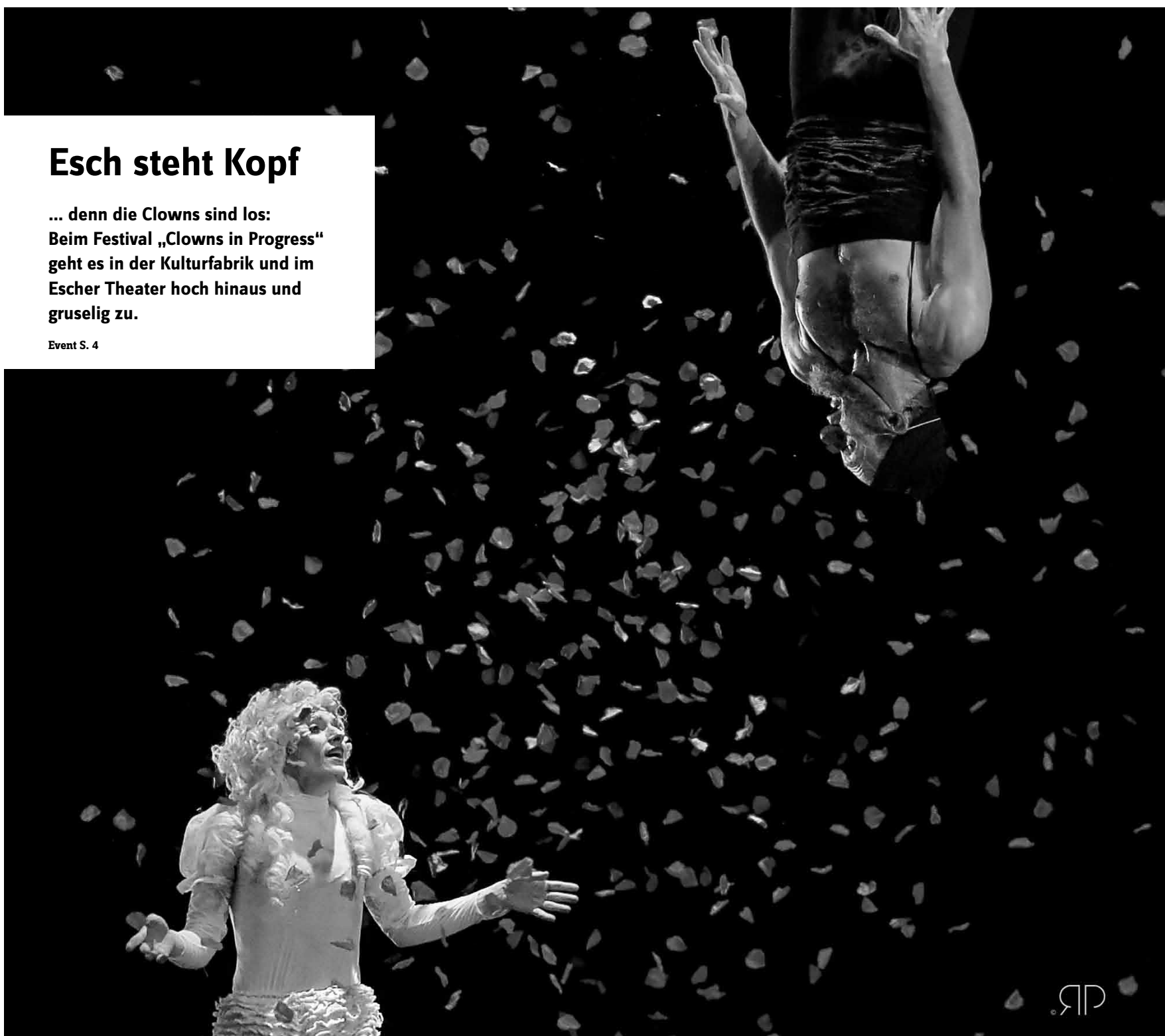
1653/21



Esch steht Kopf

... denn die Clowns sind los:
Beim Festival „Clowns in Progress“
geht es in der Kulturfabrik und im
Escher Theater hoch hinaus und
gruselig zu.

Event S. 4



EXPO

Polnische Europa-Fans S. 12

Das Projekt „polacy.lu/polonais.lu“ dokumentiert polnische Migration in Luxemburg. Ein Gespräch mit einem der Initiator*innen des Projekts.

FILM

Italie-Luxembourg p. 18

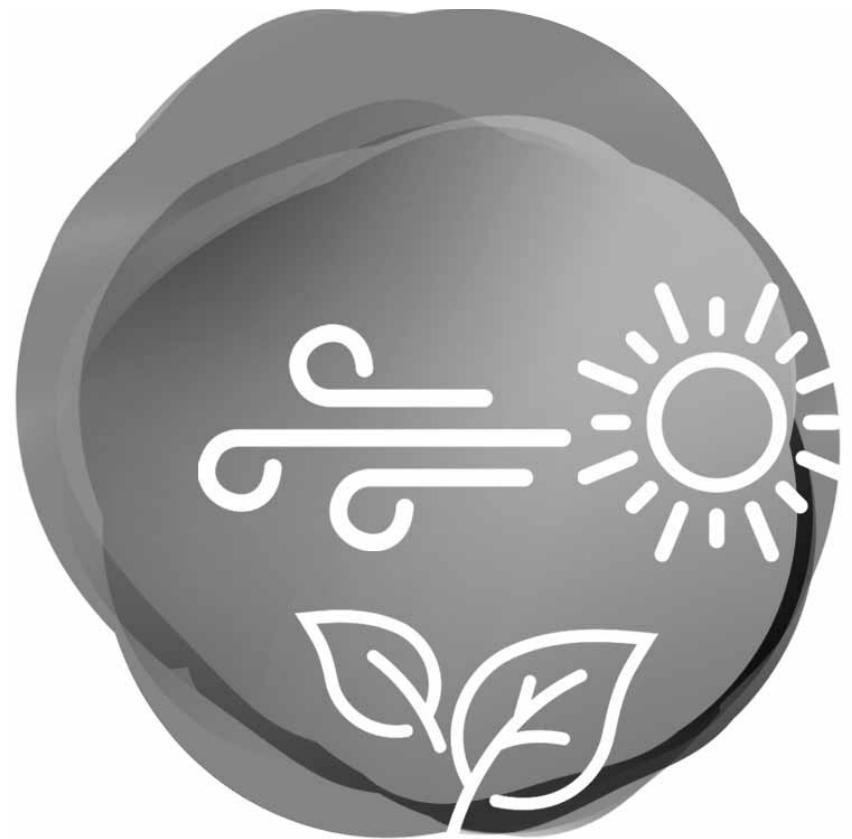
Deux histoires de migration mêlées, c'est ce que propose « Io sto bene », un film à la production impeccable, mais un peu trop lisse.

SERIE

Umsonst ist nur der Tod S. 19

Trotz kleinerer Schwächen erzählt die zehnteilige Miniserie „Maid“ eine nuancierte Geschichte über Missbrauch, Armut und Resilienz.

WAT ASS LASS | 08.10. - 17.10.

WAT
ASS
LASS?

Les halls de Luxexpo rejoignent le combat contre la crise climatique : la première Klima Expo aura lieu à partir de ce samedi 9 et jusqu'au 11 octobre, avec un programme varié.

FR, 8.10.

KONFERENZ

Étymologie du terme « travail », avec Sam Mersch, Schungfabrik, *Tétange, 20h*. Dans le cadre d'« Esch 2022 - Capitale européenne de la culture ». Org. MUAR & Musée vun der Aarbecht a.s.b.l.

MUSEK

Concert de midi : Ad libitum, avec Caroline Reuter & Johanna Weirich (violon), Noah Mayer & Kathia Robert (alto), Jean Halsdorf (violoncelle), Jean-Daniel Haro (violone), Jean-Paul Hansen & Roby Stoos (hautbois baroque), Anne Clement (flûte à bec), Jeff Mach (trompette naturelle), Rosch Mirkes (clavecin) et Al Ginter (percussions), œuvres de Fischer, Telemann et Rameau, conservatoire, *Luxembourg, 12h30*. Tél. 47 96 55 55. www.conservatoire.lu

Pre-opening of Atlântico : SongBird, avec Luís Figueiredo (piano) et João Hasselberg (contrebasse), Camões - centre culturel portugais, *Luxembourg, 19h30*. Tél. 46 33 71-1. www.instituto-camoes.pt philharmonie.lu

Pascal Karenbo & les garagistes, Le Bovary, *Luxembourg, 19h30*. Tél. 27 29 50 15. www.lebovary.lu

Orchestre national de Metz, sous la direction de David Reiland, avec Geoffroy Couteau (piano), œuvres de Brahms et Beethoven, Congresshalle, *Saarbrücken (D), 20h*. Tél. 0049 681 30 92-486. www.staatstheater.saarland

Sinfonietta - école de musique d'Echternach, œuvres entre autres de Stravinsky, Serocki et Chostakovitch, Trifolion, *Echternach, 20h*. Tél. 26 72 39-1. www.trifolion.lu Dans le cadre du festival Echter'Classic.

Le nozze di Figaro, sous la direction de Jérémie Rhorer, mise en scène de James Gray, avec l'Orchestre philharmonique du Luxembourg et l'Opéra national de Lorraine, Grand Théâtre, *Luxembourg, 20h*. Tél. 47 08 95-1. www.theatres.lu **COMPLET !**

François and the Atlas Mountains, pop, support : Romain Muller, BAM, *Metz (F), 20h30*. Tél. 0033 3 87 74 16 16. www.citemusicale-metz.fr

THEATER

De Bësch, inszenéiert vu Max Jacoby an Anne Simon, mat Jil Devresse,

NEWS

Plan climat: En route vers 2030 **p. 3**

REGARDS

Menstruationsurlaub:

Doppelstandards und Lernresistenz **S. 4**

EU-Strategie gegen Antisemitismus:

Gegen Ignoranz und Indifferenz **S. 6**

Global Media Monitoring:

„Die Presse muss sich hinterfragen“ **S. 8**

Portugal: Aufstand gegen Lithium-Minen **S. 9**

WAT ASS LASS

Kalender **S. 2 - S. 9**

Clowns in Progress **S. 4**

Erausgepickt **S. 6**

EXPO

Ausstellungen **S. 10 - S. 16**

Les Polonais du Luxembourg **S. 12**

FILMER A SERIEN

Programm **S. 17 - S. 19**

Io sto bene **p. 18**

Maid **S. 19**

WAT ASS LASS | 08.10. - 17.10.

Rosalie Maes a Pitt Simon, Treffpunkt Centre des arts pluriels Ettelbruck, *Ettelbruck*, 18h30. Tel. 26 81 26 81. www.cape.lu
woxx.eu/besch

Tomber du monde, mise en scène de Camille Panza, avec la cie Ersatz, Nest, *Thionville (F)*, 19h. Tél. 0033 3 82 82 14 92. www.nest-theatre.fr

Bohemia, inszeniert von Frédéric Zipperlin, mit dem Cirque Bouffon, Chapiteau vor dem Staatstheater, *Saarbrücken (D)*, 19h30. Tel. 0049 681 30 92-0. www.staatstheater.saarland

Empfänger unbekannt, Schauspiel von Kressmann Taylor, inszeniert von Barbara Ullmann, Europäische Kunstakademie, *Trier (D)*, 19h30. theater-trier.de

Trüffel Trüffel Trüffel, Lustspiel von Eugène Labiche, inszeniert von Julia Prechsl, Alte Feuerwache, *Saarbrücken (D)*, 19h30. Tel. 0049 681 30 92-486. www.staatstheater.saarland

La mandragola, de Niccolò Machiavelli, mise en scène de Luisella Suberni Piccoli, centre culturel Altrimenti, *Luxembourg*, 20h (I). Tél. 28 77 89 77. www.altrimenti.lu

Der Besuch der alten Dame, von Friedrich Dürrenmatt, mit Independent Little Lies und Biergerbühn, inszeniert von Claire Thill, mit unter anderen Fabienne Hollwege, Sascha Ley und Jean-Paul Maes, Théâtre d'Esch, *Esch*, 20h. Tel. 27 54 50 10. www.theatre.esch.lu

Le 20 novembre, de Lars Nören, mise en scène de Véronique Fauconnet, avec Aude-Laurence Biver, Mika Bouchet-Virette et Jérôme Varanfrain, Kinneksbond, *Mamer*, 20h. Tél. 2 63 95-100. www.kinneksbond.lu
www.tol.lu

KONTERBONT

Parabiotic Stream, Multimediaprojekt mit Klaus Maßem, Liquid Penguin Ensemble und Tonic Train, Europäische Kunstakademie, *Trier (D)*, 20h.

SA, 9.10.

JUNIOR

Der alte König und der Mond, neue Abenteuer der Weltentdecker nach Motiven aus Fernão Mendes Pintos „Peregrinação“ (5-9 Jahre), Philharmonie, *Luxembourg*, 11h, 15h + 17h. Tel. 26 32 26 32. www.philharmonie.lu AUSVERKAUFT!

Manta, performance musicale et installation (0,5-2 ans), Rotondes, *Luxembourg*, 11h, 15h + 17h. Tél. 26 62 20 07. www.rotondes.lu COMPLET !

Kanner Disco, Flying Dutchman, *Beaufort*, 14h.

Le carnet de voyage, atelier créatif (6-12 ans), dans le cadre de l'exposition « Stronger than Memory and Weaker than Dewdrops », Casino Luxembourg - Forum d'art contemporain, *Luxembourg*, 15h. Tél. 22 50 45. www.casino-luxembourg.lu
Inscription obligatoire : klik@casino-luxembourg.lu

MUSEK

Giorgio Parolini, récital d'orgue, œuvres de Bach, cathédrale Notre-Dame, *Luxembourg*, 11h.

Out of the Crowd Festival, with Iceage, Sparkling, Unschooling, Omni Selassi, No Metal in this Battle, Francis of Delirium and Pleasing, Kulturfabrik, *Esch*, 16h. Tel. 55 44 93-1. www.kulturfabrik.lu



© F. MOUSSEAU

Même si le nom du soliste suggère plutôt du jazz, Kit Armstrong et l'Armida Quartett préfèrent Mendelssohn, Brahms et Dvorák - à écouter au Trifolion Echternach, ce samedi 9 octobre à 20h, dans le cadre du festival Echter'Classic.

Artistes en résidence : trio Yano Schwall Kravos, Trifolion, *Echternach*, 17h. Tél. 26 72 39-1. www.trifolion.lu
Dans le cadre du festival Echter'Classic.

Evita, Musical von Tim Rice und Andrew Lloyd Webber, unter der Leitung von Nathan Blair, inszeniert von Gil Mehmert, Saarländisches Staatstheater, *Saarbrücken (D)*, 19h30. Tel. 0049 681 30 92-0. www.staatstheater.saarland AUSVERKAUFT!

Kit Armstrong & Armida Quartett, œuvres de Mendelssohn, Brahms et Dvorák, Trifolion, *Echternach*, 20h. Tél. 26 72 39-1. www.trifolion.lu
Dans le cadre du festival Echter'Classic.

3e Nuit d'orgue de Dudelage, avec Jos Majerus, Gereon Krahforst, Thomas Kientz et Jean-Baptiste Monnot, église Saint-Martin, *Dudelage*, 20h.

Da Uzi, rap, support : Moji X Sboy, Les Trinitaires, *Metz (F)*, 20h30. Tél. 0033 3 87 74 16 16. www.citemusicale-metz.fr

My Sister Grenadine, Folk, Terminus, *Saarbrücken (D)*, 20h30.

THEATER

Bohemia, inszeniert von Frédéric Zipperlin, mit dem Cirque Bouffon, Chapiteau vor dem Staatstheater, *Saarbrücken (D)*, 14h30 + 19h30. Tel. 0049 681 30 92-0. www.staatstheater.saarland

De Bësch, inszeniert von Max Jacoby an Anne Simon, mit Jil Devresse, Rosalie Maes a Pitt Simon, Treffpunkt Centre des arts pluriels Ettelbruck, *Ettelbruck*, 18h30. Tel. 26 81 26 81. www.cape.lu
woxx.eu/besch

Nora_Spielen! Schauspiel von Henrik Ibsen, inszeniert von Schirin Khodadadian, Alte Feuerwache, *Saarbrücken (D)*, 19h30. Tel. 0049 681 30 92-486. www.staatstheater.saarland

Der Sturm, Ballett von Roberto Scafati nach William Shakespeare, Choreografie von Roberto Scafati, Theater Trier, *Trier (D)*, 19h30. Tel. 0049 651 7 18 18 18. www.theatertrier.de

RADIO
ARA

102.9 MHz / 105.2 MHz
www.ara.lu

Open Pop : tous les mardis 23h - 24h

Un programme éclectique, électrique, romantique, acoustique, métallique, jazzistique, exotique, symphonique, nostalgique, psychédélique, toxique, chic, italique, antiseptique, authentique, britannique, chaotique, aromatique, folklorique, celtique, poétique... et sympa ! Présenté par Mario.

EVENT

WAT ASS LASS | 08.10. - 17.10.

Bei der zehnten Auflage des Festivals „Clowns in Progress“ gibt es nicht nur was zu lachen, sondern (vermutlich) auch Hintergrundwissen und Gruselgeschichten.



COPYRIGHT: KULTURFABRIK ESCH

La mandragola, de Niccolò Machiavelli, mise en scène de Luisella Suberni Piccoli, centre culturel Altrimenti, *Luxembourg*, 20h (I). Tél. 28 77 89 77. www.altrimenti.lu

Nein zum Geld! Von Flavia Coste, inszeniert von Tina Engel, mit Boris Aljinovic, Christian Schmidt, Erika Skrotzki und Janina Stopper, Cube 521, *Marnach*, 20h. Tel. 52 15 21. www.cube521.lu

Take Care of Yourself + I(ce) (S)cream: Boléro Femme, mise en scène de Marc Oosterhoff + chorégraphie de Jill Crovisier, Kinneksbond, *Mamer*, 20h. Tél. 2 63 95-100. www.kinneksbond.lu

O começo perdido : Mixtape #1, de Pedro Martins Beja, mise en scène de Matthias Koch, avec Hana Sofia Lopes, Fábio Godinho, Jorge Mota et Markus Steinkellner, Théâtre national du Luxembourg, *Luxembourg*, 20h. Tél. 26 44 12 70-1. www.tnl.lu

Le 20 novembre, de Lars Nóren, mise en scène de Véronique Fauconnet, avec Aude-Laurence Biver, Mika Bouchet-Virette et Jérôme Varanfrain, *Kinneksbond, Mamer*, 20h. Tél. 2 63 95-100. www.kinneksbond.lu www.tol.lu

KONTERBONT

Repair Café, Schëtter Maart, *Schuttrange*, 9h - 13h. repaircafe.lu

Klima expo 21, lieu de découverte, d'apprentissage et d'échange sur le thème du réchauffement climatique, Luxexpo - The Box, *Luxembourg*, 10h - 19h. www.thebox.lu Réservation obligatoire et programme : klimaexpo.lu

Caution: Contents Hot, projet social « Nuit des musées », avec Sacha Di Giambattista, Musée d'art moderne Grand-Duc Jean, *Luxembourg*, 14h. Tél. 45 37 85-1. www.mudam.com Dans le cadre de « Post-Capital: Art and the Economics of the Digital Age ».

Marché aux livres, centre culturel Aalt Stadhaus, *Differdange*, 14h - 18h. Tél. 5 87 71-19 00. www.stadhaus.lu

Game On - Lëtzebuerg spillt! Rotondes, *Luxembourg*, 14h - 23h. Tél. 26 62 20 07. www.rotondes.lu

Vélo-Demo, Depart : Kierch, *Diekirch*, 14h. meco.lu Org. ProVelo a Mouvement écologique.

FESTIVAL

Clowns sind nicht nur Lachnummern

Isabel Spigarelli

Die einen fürchten sich vor ihnen, die anderen lachen sie aus, die Kulturfabrik Esch nimmt sie ernst und widmet ihnen zum zehnten Mal ein Festival: „Clowns in Progress“ führt noch bis zum 16. Oktober in eine bunte Szene zwischen Komödie, Akrobatik und Horror ein.

Die Kulturfabrik Esch hat einen Clown gefrühstückt, vermutlich sogar mehrere auf einmal: Beim Festival „Clowns in Progress“ feiert das Kulturzentrum, zusammen mit dem Escher Theater, die Clown-Kunst. Es ist die zehnte Auflage eines Festivals, das dem Publikum die facettenreiche Szene näherbringen will. Das diesjährige Programm bricht mit dem Bild des Clowns als Attraktion auf Kindergeburtstagen oder als Krankenhaus-Kasper – es geht unter anderem um Geschichte, unmögliche Konzerte und haarsträubende Märchen.

In der Konferenz „L'innocence de l'humour: une exposition sur l'évolution du clown à partir d'archives familiales du 19ième siècle“ packt Joanna Bassi das Geschichtsbuch aus – das legt zumindest der Titel der Veranstaltung nahe. Trocken wird die Geschichtsstunde am Mittwoch, dem 13. Oktober um 20 Uhr, aber sicherlich nicht. Das lässt nicht nur der

Ankündigungstext vermuten, in dem von einer „conférence clownesque“ die Rede ist, sondern auch ein Blick auf Bassis Karriere.

Die französisch-italienische Engländerin wurde in eine Künstler*innenfamilie hineingeboren: Ihre Eltern waren beide Akrobat*innen, ihre Mutter noch dazu Steptänzerin. Die Familie trat im Zirkus und im Variété-Theater auf. Bassi, die unter anderem Violinistin ist, folgte den Spuren ihrer Eltern, war als Künstlerin in England, Israel und anderen Ländern unterwegs. In den 1990er-Jahren ging Bassi erstmals als „Female Clown“ auf Deutschlandtour und bemüht sich seither um die Förderung des Straßentheaters und der Zirkuskunst. Das Publikum darf also gespannt sein, ob Bassi bei der Konferenz die Violine oder die rote Clowns-nase zückt – vielleicht sogar beides.

Musikalisch geht es auch im Escher Theater zu: Im Rahmen des Festivals ist dort das Duo „Les rois vagabonds“ zu Gast. Die multidisziplinären Künstler*innen Julia Moa Caprez und Igor Sellem geben sich der Clown-Kunst seit 2008 hin. In Esch präsentieren sie am Donnerstag, dem 14. Oktober um 20 Uhr, ihr „Concerto pour deux clowns“: eine Mischung aus Slapstick, Akrobatik und

musikalischem Spektakel. Das Duo führte das Stück zwischen 2010 und 2020 schon über 800-mal auf. Die Veranstaltungsorte lagen quer über die Weltkarte verstreut: New Delhi, Barcelona, Kiew, Alger, Buenos Aires, Salzburg, Marseille – um nur einige aufzuzählen.

Blutig wird es hingegen im Stück „La petite histoire qui va te faire flipper ta race (tellement qu'elle fait peur)“ von Typhus Bronx, das am Freitag, dem 15. Oktober um 20:30 Uhr in der Kulturfabrik aufgeführt wird. Der Clown interpretiert das grimmsche Märchen „Vom Wacholderbaum“ neu: In diesem wird ein Junge von seiner Stiefmutter enthauptet, die aus seinen Knochen eine Suppe kocht und sie seinem unwissenden Vater vorsetzt. Auf wundersame Weise findet der Junge zurück ins Leben – und ist in Bronx Spektakel bereit, sich zu rächen. Auf der Website des Künstlers gibt es einen Trailer zum Stück, das besonders Liebhaber*innen von Horrorstreifen ansprechen dürfte.

Was das Festival noch bereithält, ist auf kulturfabrik.lu einzusehen, genauso wie weiterführende Informationen zu Veranstaltungen und Ticketverkauf.

Clowns in Progress. Kulturfabrik Esch und Escher Theater, noch bis zum 16. Oktober.

WAT ASS LASS | 08.10. - 17.10.



Hien ass de Meeschter vun der lëtzebuergescher Sprooch: Den Alain Atten präsentéiert den 12. Oktober um 19:30 Auer säin neit Buch „D'Hobitz“ ... a méi am Lëtzebuergescher Literaturarchiv. D'Liesung ass ausverkauft.

SO, 10.10.

JUNIOR

Claudette, de Shérazade Ferraj, Figurentheater (> 3 Jahre), Poppespännchen, *Lasauvage*, 11h + 15h30. www.ticket-regional.lu
Livestream:
facebook.com/Poppespennchen

Der alte König und der Mond, neue Abenteuer der Weltentdecker nach Motiven aus Fernão Mendes Pintos „Peregrinação“ (5-9 Jahre), Philharmonie, *Luxembourg*, 11h, 15h + 17h. Tél. 26 32 26 32. www.philharmonie.lu AUSVERKAUFT!

Manta, performance musicale et installation (0,5-2 ans), Rotondes, *Luxembourg*, 11h, 15h + 17h. Tél. 26 62 20 07. www.rotondes.lu COMPLET !

Villa creativa ! Ateliers, Villa Vauban, *Luxembourg*, 14h, 15h, 16h + 17h. Tél. 47 96 49-00. www.villavauban.lu
Inscription recommandée : visites@2musees.vdl.lu

MUSEK

Orchestre national de Metz, sous la direction de David Reiland, avec Geoffroy Couteau (piano), œuvres de Brahms et Beethoven, Congresshalle, *Saarbrücken (D)*, 11h. Tél. 0049 681 30 92-486. www.staatstheater.saarland

Aishinka, jazz, Neimënster, *Luxembourg*, 11h. Tél. 26 20 52-1. www.neimenster.lu

3. Kammerkonzert, Werke von Beethoven und Schostakowitsch, Saarländisches Staatstheater, *Saarbrücken (D)*, 11h. Tél. 0049 681 30 92-0. www.staatstheater.saarland

Cuarteto SolTango, œuvres de Troilo, Salgán et Pugliese, Trifolion, *Echternach*, 11h. Tél. 26 72 39-1. www.trifolion.lu
Dans le cadre du festival Echter'Classic.

Lux Cantus, chant grégorien, sous la direction d'Olga Roudakova, abbaye Saint-Maurice, *Clervaux*, 15h. Tél. 92 10 27. www.cube521.lu

Pauliina Linnosaari, mit Antonio Grimaldi (Klavier), Lieder von Rautavaara, Sibelius und Strauss, Moderne Galerie des Saarlandmuseums, *Saarbrücken (D)*, 16h. Tél. 0049 681 99 64-0. www.modernegalerie.org

Ensemble Masques, basilique Saint-Willibrord, *Echternach*, 16h. trifolion.lu
Dans le cadre du festival Echter'Classic.

Macbeth Underworld, Oper in acht Kapiteln von Pascal Dusapin, Libretto von Frédéric Boyer nach William Shakespeare, unter der Leitung von Justus Thorau, inszeniert von Lorenzo Fioroni, Saarländisches Staatstheater, *Saarbrücken (D)*, 18h. Tél. 0049 681 30 92-0. www.staatstheater.saarland

Gilberto Gil, musique brésilienne, Philharmonie, *Luxembourg*, 19h. Tél. 26 32 26 32. www.philharmonie.lu
Dans le cadre du festival Atlântico.

Vision String Quartet, jazz, Trifolion, *Echternach*, 20h. Tél. 26 72 39-1. www.trifolion.lu
Dans le cadre du festival Echter'Classic.

Le nozze di Figaro, sous la direction de Jérémie Rhorer, mise en scène de James Gray, avec l'Orchestre philharmonique du Luxembourg et l'Opéra national de Lorraine, Grand Théâtre, *Luxembourg*, 20h. Tél. 47 08 95-1. www.theatres.lu COMPLET !

THEATER

Bohemia, inszeniert von Frédéric Zipperlin, mit dem Cirque Bouffon, Chapiteau vor dem Staatstheater, *Saarbrücken (D)*, 14h30 + 17h30. Tél. 0049 681 30 92-0. www.staatstheater.saarland

Der Besuch der alten Dame, von Friedrich Dürrenmatt, mit Independent Little Lies und Biergerbühne, inszeniert von Claire Thill, mit unter anderen Fabienne Hollwege, Sascha Ley und Jean-Paul Maes, Théâtre d'Esch, *Esch*, 17h. Tél. 27 54 50 10. www.theatre.esch.lu

O começo perdido : Mixtape #1, de Pedro Martins Beja, mise en scène de Matthias Koch, avec Hana Sofia Lopes, Fábio Godinho, Jorge Mota et Markus Steinkellner, Théâtre national du Luxembourg, *Luxembourg*, 17h. Tél. 26 44 12 70-1. www.tnl.lu

La mandragola, de Niccolò Machiavelli, mise en scène de Luisella Suberni Piccoli, centre culturel Altrimenti, *Luxembourg*, 17h30 (I). Tél. 28 77 89 77. www.altrimenti.lu

Meisterklasse, Schauspiel mit Musik von Terrence McNally, inszeniert von Jean-Claude Berutti, unter der Leitung von Malte Kühn, Theater Trier, *Trier (D)*, 18h. Tél. 0049 651 7 18 18 18. www.theatertrier.de

De Bësch, inszenéiert vu Max Jacoby an Anne Simon, mat Jil Devresse, Rosalie Maes a Pitt Simon, Treffpunkt Centre des arts pluriels Ettelbruck, *Ettelbruck*, 18h30. Tél. 26 81 26 81. www.cape.lu
woxx.eu/besch

Achadiço, avec Nuno Cardoso, Théâtre national du Luxembourg, *Luxembourg*, 20h. Tél. 26 44 12 70-1. www.tnl.lu

KONTERBONT

Game On - Lëtzebuerg spillt! Rotondes, *Luxembourg*, 10h - 17h. Tél. 26 62 20 07. www.rotondes.lu

Klima expo 21, lieu de découverte, d'apprentissage et d'échange sur le thème du réchauffement climatique, Luxexpo - The Box, *Luxembourg*, 10h - 19h. www.thebox.lu
Réservation obligatoire et programme : klimaexpo.lu

Au cœur de l'architecture, visite thématique, Centre Pompidou-Metz, *Metz (F)*, 11h. Tél. 0033 3 87 15 39 39. www.centrepompidou-metz.fr

Marché aux livres, centre culturel Aalt Stadhaus, *Differdange*, 11h - 18h. Tél. 5 87 71-19 00. www.stadhaus.lu

Caution: Contents Hot, projet social « Nuit des musées », avec Sacha Di Giambattista, Musée d'art moderne Grand-Duc Jean, *Luxembourg*, 14h. Tél. 45 37 85-1. www.mudam.com

Dans le cadre de « Post-Capital: Art and the Economics of the Digital Age ».

Choco y su sexteto, thé dansant, centre culturel Aalt Stadhaus, *Differdange*, 15h. Tél. 5 87 71-19 00. www.stadhaus.lu

MO, 11.10.

MUSEK

Alexander Kaganovsky & Gerardo Vila, œuvres de Mendelssohn, Bach et Brahms, Philharmonie, *Luxembourg*, 19h30. Tél. 26 32 26 32. www.philharmonie.lu

KONTERBONT

Klima expo 21, lieu de découverte, d'apprentissage et d'échange sur le thème du réchauffement climatique, Luxexpo - The Box, *Luxembourg*, 10h - 17h. www.thebox.lu
Réservation obligatoire et programme : klimaexpo.lu

DI, 12.10.

JUNIOR

Viz, Workshop (6-8 Joer), Musée national d'histoire naturelle, *Luxembourg*, 14h30. Tél. 46 22 33-1. www.mnhn.lu
Aschreiwung erfuerderlech.

Vom Fischer und seiner Frau, (> 6 Jahre), Artikuss, *Soleuvre*, 15h. Tél. 59 06 40. www.artikuss.lu

ERAUSGEPICKT



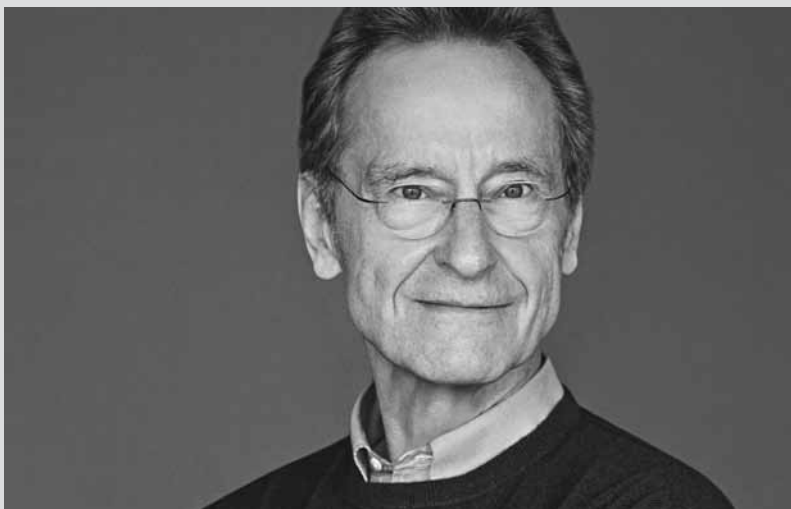
Appel à candidatures - bourse Bert Theis

Le Fonds culturel national, en collaboration avec un mécène privé, lance pour la quatrième fois un appel à candidatures pour une **bourse d'aide à la production à un-e artiste**

ou collectif d'artistes dans le domaine des arts visuels. Le principal objectif est d'accompagner le processus de création d'une œuvre ayant une dimension collective et orientée vers un engagement politique ou social dans le domaine des arts visuels. Le nom de la bourse est un **hommage à l'artiste activiste luxembourgeois Bert Theis (1952-2016)**. Elle est attribuée sur base d'un appel à projets à tou-te-s les artistes ou collectifs d'artistes de nationalité luxembourgeoise ou résidant au Luxembourg, sans critère d'âge, pouvant attester d'un parcours professionnel de cinq ans au moins et ayant déjà fait l'objet d'une exposition monographique dans une institution ou galerie d'art. **La bourse vise à accompagner la réalisation d'un projet ou d'une œuvre à caractère engagé et collectif (multidisciplinarité, recherche, ouverture sur des communautés, etc.) permettant aux artistes de réaliser des projets qui favorisent l'évolution de leur démarche artistique, de préférence en lien avec une exposition prévue dans une institution ou galerie d'art.** La date limite de dépôt de candidatures est fixée au 28 novembre 2021 à minuit. Plus d'informations : focuna.lu/fr/Repertoire-des-bourses-et-residences/category/Arts-visuels/Bourse-de-production-pour-artistes-dans-le-domaine-des-arts-visuels-Bourse-Bert-Theis

Bernhard Schlink liest in Luxemburg

Mit seinem Bestseller „Der Vorleser“ (1995) erlangte Bernhard Schlink (*1944) weltweite Anerkennung und schaffte es damit bis nach Hollywood. **Am kommenden Dienstag, dem 12. Oktober stellt er um 19 Uhr** auf Einladung des Instituts Pierre Werner **sein zuletzt erschienenes Buch „Abschiedsfarben“** (Diogenes, 2020) **im Studio des Grand Théâtre vor.** In den **neun Erzählungen** behandelt Schlink sein wiederkehrendes Motiv der Konfrontation mit der Vergangenheit und unterschiedliche Facetten des Abschieds - von Belastung bis hin zur Befreiung. Es geht um Versäumnisse, Verfehlungen und den altbekannten Gedanken „Ach hätte ich doch nur“ - in jeder Geschichte rekapitulieren die Protagonist*innen ihre Vergangenheit. So versucht ein Mann in „Künstliche Intelligenz“ seinen Verrat an seinem besten Freund zu rechtfertigen, da sein eigenes Handeln dem Freund, im Nachhinein betrachtet, mitunter großes Glück beschert hat. Die Erzählungen behandeln die Frage nach der schuldlosen Schuld und streifen dabei auch Tabuthemen wie Inzest. Es sind die Beschreibungen von Menschen in verschiedenen Lebensphase, die ihrer Vergangenheit und ihren Hoffnungen Ausdruck verleihen. Klar und präzise, ohne stilistische Ausschweifungen erzählt der Autor diese Schicksale und macht sie dadurch einer breiten Leserschaft zugänglich. Da Bernhard Schlink nur schwierig für Lesungen zu bekommen ist, ist es die einzige Lesung von ihm in diesem Herbst.



WAT ASS LASS | 08.10. - 17.10.

KONFERENZ

Künstlergespräch mit Arthur Cordier, Ikob - Museum für zeitgenössische Kunst, *Eupen (B)*, 18h. Tel. 0032 87 56 01 10. www.ikob.be

Équateur, ciné-conférence avec Lynda Paquette et Martin Parent, Centre des arts pluriels Ettelbruck, *Ettelbruck*, 20h. Tél. 26 81 26 81. www.cape.lu

MUSEK

ERAUSGEPICKT Bernhard Schlink: Abschiedsfarben, Lesung, Grand Théâtre, *Luxembourg*, 19h. Tel. 47 08 95-1. www.theatres.lu Org. Institut Pierre Werner.

Divino Sospiro, sous la direction de Massimo Mazzeo, avec Ana Quintans (soprano), œuvres entre autres de Vivaldi, Avondano et Avison, Philharmonie, *Luxembourg*, 19h30. Tél. 26 32 26 32. www.philharmonie.lu

Quentin Dujardin Quartet featuring Manu Katché, jazz, maison de la culture, *Arlon (B)*, 20h30. Tél. 0032 63 24 58 50. maison-culture-arlon.be

THEATER

Nora_Spielen! Schauspiel von Henrik Ibsen, inszeniert von Schirin Khodadadian, Alte Feuerwache, *Saarbrücken (D)*, 19h30. Tel. 0049 681 30 92-486. www.staatstheater.saarland

Das Knurren der Milchstraße, Schauspiel von Bonn Park, inszeniert von Maxime Mourot, sparte4, *Saarbrücken (D)*, 20h. Tel. 0049 681 30 92-486. www.sparte4.de

O começo perdido : Mixtape #1, de Pedro Martins Beja, mise en scène de Matthias Koch, avec Hana Sofia Lopes, Fábio Godinho, Jorge Mota et Markus Steinkellner, Théâtre national du Luxembourg, *Luxembourg*, 20h. Tél. 26 44 12 70-1. www.tnl.lu

KONTERBONT

Renc'Art - œuvre du mois : « Paolo et Francesca da Rimini » d'Antonio Canova, Musée national d'histoire et d'art, *Luxembourg*, 12h30 (D). Tél. 47 93 30-1. www.mnha.lu Inscription obligatoire : servicedespublics@mnha.etat.lu

Les bases du dessin, atelier avec Carole Wilmet, centre culturel

Aalt Stadhaus, *Differdange*, 19h. Tél. 5 87 71-19 00. www.stadhaus.lu Inscription obligatoire : info@stadhaus.lu

Alain Atten: D'Hobitz ... a méi, Moderatioun: Luc Marteling, Centre national de littérature, *Mersch*, 19h30. Tel. 32 69 55-1. cnl.public.lu AUSVERKAAFT!

Everyone on Stage, stand-up comedy hosted by Shayan Mehrafza, centre culturel Aalt Stadhaus, *Differdange*, 20h. Tel. 5 87 71-19 00. www.stadhaus.lu

MI, 13.10.

JUNIOR

Windzeit Wolfszeit, Multimediaperformance rund um die nordische Götter- und Sagenwelt (> 12 Jahre), Tufa, *Trier (D)*, 20h. Tel. 0049 651 7 18 24 12. www.tufa-trier.de

KONFERENZ

Cours d'histoire de l'art - Arcimboldo et le mécénat artistique, avec Catherine Bourdieu, Centre Pompidou-Metz, *Metz (F)*, 15h. Tél. 0033 3 87 15 39 39. www.centrepompidou-metz.fr

ONLINE D'Ernährung vun de Kanner vun 0-4 Joer, mat der Michèle Meyer, 18h. kannerschlass.lu/eltereschoul Aschreiwung erfuerderlech: eltereschoul@kannerschlass.lu

Sur les traces de l'architecture dans l'art moderne, face à l'œuvre de Tina Gillen dans l'exposition « Les 25 ans de la collection Mudam », avec Claude Moyen, Musée d'art moderne Grand-Duc Jean, *Luxembourg*, 18h (L) + 19h30 (F). Tél. 45 37 85-1. www.mudam.com Dans le cadre du cycle « Mudam Akademie - Une histoire de l'art moderne et contemporain ». Inscription obligatoire : mudam.lu/akademiebooking

ONLINE La puberté - quelle aventure ! Avec Nancy Holtgen, 19h. kannerschlass.lu/eltereschoul Inscription obligatoire : eltereschoul@kannerschlass.lu

ARTIKEL L'innocence de l'humour, avec Joanna Bassi, Kulturfabrik, *Esch*, 20h. Tél. 55 44 93-1. www.kulturfabrik.lu

WAT ASS LASS | 08.10. - 17.10.

Dans le cadre du festival
« Clowns in Progress ».

MUSEK

Avishai Cohen, jazz, Den Atelier,
Luxembourg, 20h. Tél. 49 54 85-1.
www.atelier.lu

Pascal Karenbo et les garagistes,
rock/blues, ZapSchoul, *Luxembourg*,
20h. www.clausel.lu

The Notwist, rock, support :
Melatonine, Les Trinitaires, *Metz (F)*,
20h30. Tél. 0033 3 87 74 16 16.
www.citemusicale-metz.fr

THEATER

Bohemia, inszeniert von
Frédéric Zipperlin, mit dem
Cirque Bouffon, Chapiteau vor dem
Staatstheater, *Saarbrücken (D)*,
19h30. Tél. 0049 681 30 92-0.
www.staatstheater.saarland

Gabriel, von George Sand,
inszeniert von Sébastien Jacobi,
Alte Feuerwache, *Saarbrücken (D)*,
19h30. Tél. 0049 681 30 92-486.
www.staatstheater.saarland

Der Besuch der alten Dame,
von Friedrich Dürrenmatt,
inszeniert von Gustav Rueb,
Saarländisches Staatstheater,
Saarbrücken (D), 19h30.
Tél. 0049 681 30 92-0.
www.staatstheater.saarland

O começo perdido : Mixtape #1,
de Pedro Martins Beja, mise en scène
de Matthias Koch, avec Hana Sofia
Lopes, Fábio Godinho, Jorge Mota
et Markus Steinkellner,
Théâtre national du Luxembourg,
Luxembourg, 20h. Tél. 26 44 12 70-1.
www.tnl.lu

Motion Pictures, danse
contemporaine, avec le collectif
Dadofonic, centre culturel régional
opderschmelz, *Dudelange*, 20h.
Tél. 51 61 21-811. www.opderschmelz.lu

**Fake Facts. Der Stoff, aus dem die
Wahrheiten sind**, inszeniert von
Daliah Kentges, mit Anouk Wagener
und Pitt Simon, Centre des arts pluriels
Ettelbruck, *Ettelbruck*, 20h.
Tél. 26 81 26 81. www.cape.lu

Le 20 novembre, de Lars Nóren,
mise en scène de Véronique
Fauconnet, avec Aude-Laurence Biver,
Mika Bouchet-Virette
et Jérôme Varanfrain, Kinneksbond,
Mamer, 20h. Tél. 2 63 95-100.
www.kinneksbond.lu
www.tol.lu



« The King and His Fairies » est un opéra de la classe d'art lyrique de Monique Simon et Hélène Bernardy - une fable inspirée par « The Fairy Queen » de Henry Purcell. Au conservatoire de Luxembourg, le 15 octobre à 20h et le 17 octobre à 17h.

KONTERBONT

Abschid an Trauer bei Kanner,
Grousselterecafé, mat der
Tania Hemmer, Elterecafé, *Esch*,
9h30. Tél. 59 59 59 51.
kannerschlass.lu/eltereschoul
Aschreibung erfuerderlech:
eltereschoul-esch@kannerschlass.lu

The Architect, projection du film de
Jonathan Parker (USA 2017. 95'. V.o.),
Rotondes, *Luxembourg*, 19h.
Tél. 26 62 20 07. www.rotondes.lu
Dans le cadre de « Wat ass
Architektur? ».

DO, 14.10.

JUNIOR

tock tock, mit Annick Pütz und
Piera Jovic, (3-6 Jahre),
Mierscher Kulturhaus, *Mersch*, 15h.
Tél. 26 32 43-1. www.kulturhaus.lu

Failing on the Stage, workshop
avec Nicholas Grafia et Mikołaj
Sobczak (> 13 ans), dans le cadre
de l'exposition « The Illusion of the
End. Mudam Performance Season »,
Musée d'art moderne Grand-Duc Jean,
Luxembourg, 17h30. Tél. 45 37 85-1.
www.mudam.com
Inscription obligatoire :
mudam.com/rsvp-artfreak-workshops

KONFERENZ

**ONLINE Et gött een net als Eltere
gebuer**, 18h. kannerschlass.lu/
eltereschoul
Aschreibung erfuerderlech:
eltereschoul@kannerschlass.lu

**Maniérisme, une avant-garde au
16e siècle**, avec Patricia Falguières,
Centre Pompidou-Metz, *Metz (F)*,
19h. Tél. 0033 3 87 15 39 39.
www.centrepompidou-metz.fr

**Schranken der Natur -
Natur und Umwelt um 1900**,
mit Franz-Josef Brüggemeier,
Schlosskeller, *Saarbrücken (D)*, 19h.
www.historisches-museum.org
Einschreibung erforderlich:
info@hismus.de

MUSEK

Schnellertollermeier Partager,
Jazz, Rotondes, *Luxembourg*, 20h.
Tél. 26 62 20 07. www.rotondes.lu

Concert de solidarité,
mit Marly Marques & Riaz Khabirpour,
George Letellier, Reis Demuth Wiltgen
Trio, Klein. und Pilz Reis Dahm
Martiny, Trifolion, *Echternach*, 20h.
Tél. 26 72 39-1. www.trifolion.lu
Zur Unterstützung der von den
Überschwemmungen im Juli
betroffenen Menschen.

FERNAND REISEN

Lilly Wood & The Prick, pop,
support : Cœur bavard, BAM, *Metz (F)*,
20h30. Tél. 0033 3 87 74 16 16.
www.citemusicale-metz.fr

THEATER

À vau-l'eau, pièce de théâtre
documentaire de Wejdan Nassif,
mise en scène de Bertrand
Sinapi, avec la cie Pardès
Rimonim, Casino Luxembourg -
Forum d'art contemporain,
Luxembourg, 19h. Tél. 22 50 45.
www.casino-luxembourg.lu
Dans le cadre de l'exposition
« Stronger than Memory and Weaker
than Dewdrops ».
Inscription obligatoire :
visites@casino-luxembourg.lu

Bohemia, inszeniert von
Frédéric Zipperlin, mit dem
Cirque Bouffon, Chapiteau vor dem
Staatstheater, *Saarbrücken (D)*,
19h30. Tél. 0049 681 30 92-0.
www.staatstheater.saarland

Trüffel Trüffel Trüffel, Lustspiel
von Eugène Labiche, inszeniert
von Julia Prechsl, Alte Feuerwache,
Saarbrücken (D), 19h30.
Tél. 0049 681 30 92-486.
www.staatstheater.saarland

O começo perdido : Mixtape #1,
de Pedro Martins Beja, mise en scène
de Matthias Koch, avec Hana Sofia
Lopes, Fábio Godinho, Jorge Mota
et Markus Steinkellner,
Théâtre national du Luxembourg,
Luxembourg, 20h. Tél. 26 44 12 70-1.
www.tnl.lu

20, Cabaret mat de Makadammen,
centre culturel Aalt Stadhaus,
Differdange, 20h. Tél. 5 87 71-19 00.
www.stadhaus.lu AUSVERKAAFT!

Un poyo rojo, chorégraphie de
Nicolás Poggi et Luciano Rosso,
mise en scène d'Hermes Gaido,
Kinneksbond, *Mamer*, 20h.
Tél. 2 63 95-100. www.kinneksbond.lu

ARTIKEL Concerto pour deux clowns,
avec les Rois vagabonds,
Théâtre d'Esch, *Esch*, 20h.
Tél. 27 54 50 10. www.theatre.esch.lu
Dans le cadre du festival
« Clowns in Progress ».

Le 20 novembre, de Lars Nóren,
mise en scène de Véronique
Fauconnet, avec Aude-Laurence Biver,
Mika Bouchet-Virette
et Jérôme Varanfrain, Kinneksbond,
Mamer, 20h. Tél. 2 63 95-100.
www.kinneksbond.lu
www.tol.lu

WAT ASS LASS | 08.10. - 17.10.

KONTERBONT

Renc'Art - œuvre du mois : « Paolo et Francesca da Rimini » d'Antonio Canova, Musée national d'histoire et d'art, *Luxembourg, 19h (D)*. Tél. 47 93 30-1. www.mnha.lu
Inscription obligatoire : servicedespublics@mnha.etat.lu

The Rite of Spring/Common Ground[s], chorégraphies de Pina Bausch, Germaine Acogny et Malou Airaudo, Grand Théâtre, *Luxembourg, 20h*. Tél. 47 08 95-1. www.theatres.lu

FR, 15.10.

KONFERENZ

ONLINE Tained Clothes: Human Rights in the Garment Sector, avec Basak Baglayan, Çigdem Çımrın, Marc Crochet, Wiranta Ginting, Katalin Ligeti, Justine Nolan, Sam Tanson et Martje Theuws, *9h30*. Dans le cadre du projet « Rethink Your Clothes ». Inscription obligatoire : eventbrite.fr/e/tainted-clothes-human-rights-in-the-garment-sector-tickets-161909729359
Org. Caritas Luxembourg et faculté de droit de l'Université du Luxembourg.

Homes for Luxembourg, avec Sara Noel Costa De Araujo, Luxexpo - The Box, *Luxembourg, 18h30*. www.thebox.lu
architecturebiennale.lu
Inscription obligatoire : shop3.zetes.be/ShowCalendar.aspx

Encore une fois un nom trompeur : « The Fitzgeralds » n'ont rien avoir avec le jazz d'Ella Fitzgerald - le groupe joue du folk irlandais et canadien. Au Cape Ettelbruck, le 15 octobre à 20h, il sera accompagné par des élèves du conservatoire du Nord.



FERNAND REISEN

Das Briefzentrum - welche Stationen ein „Roter Brief“ durchläuft, mit Günter Dixius, Michael Scholer, Jochen Sudau und Wolfgang Tabellion, Tufa, *Trier (D), 19h30*. Tél. 0049 651 7 18 24 12. www.tufa-trier.de
Org. Fotografische Gesellschaft Trier e.V.

MUSEK

O Táxi Nº 9297, avec United Instruments of Lucilin et Digitópia-Casa da Música, sous la direction de Julien Leroy, Philharmonie, *Luxembourg, 19h*. Tél. 26 32 26 32. www.philharmonie.lu
Dans le cadre du festival Atlântico.

Evita, Musical von Tim Rice und Andrew Lloyd Webber, unter der Leitung von Nathan Blair, inszeniert von Gil Mehmert, Saarländisches Staatstheater, *Saarbrücken (D), 19h30*. Tél. 0049 681 30 92-0. www.staatstheater.saarland
AUSVERKAUFT!

Orchestre national de Metz, sous la direction d'Adrian Prabava, œuvres de Brahms, Arsenal, *Metz (F), 20h*. Tél. 0033 3 87 74 16 16. www.citemusicale-metz.fr

The Fitzgeralds, musique et danse celtiques, avec les élèves de cordes du conservatoire du Nord, Centre des arts pluriels Ettelbruck, *Ettelbruck, 20h*. Tél. 26 81 26 81. www.cape.lu

The King and His Fairies, sous la direction de Carlo Jans, mise en scène d'Hélène Bernardy et Monique Simon, avec les élèves de la classe d'art lyrique & l'orchestre

symphonique des enseignant-e-s, conservatoire, *Luxembourg, 20h*. Tél. 47 96 55 55. www.conservatoire.lu

EPO Trio et Rishab Prasanna, jazz, Le Gueulard plus, *Nilvange (F), 20h*. Tél. 0033 3 82 54 07 07. www.legueulardplus.fr

Thomas Fersen, chanson française, centre culturel régional opderschmelz, *Dudelange, 20h*. Tél. 51 61 21-811. www.opderschmelz.lu

Svinkels, hip hop, support : Bobine de cuivre, BAM, *Metz (F), 20h30*. Tél. 0033 3 87 74 16 16. www.citemusicale-metz.fr

Mutiny on the Bounty, rock, Flying Dutchman, *Beaufort, 21h*.

Re-Opening Party, with Polis Pupul, Leen, Good Boy, Chook and many more, De Gudde Wëllen, *Luxembourg, 22h*. www.deguddewellen.lu

THEATER

Bohemia, inszeniert von Frédéric Zipperlin, mit dem Cirque Bouffon, Chapiteau vor dem Staatstheater, *Saarbrücken (D), 19h30*. Tél. 0049 681 30 92-0. www.staatstheater.saarland

ARTIKEL Road movie sur place et sans caméra, avec le collectif Xanadou, Kulturfabrik, *Esch, 19h30*. Tél. 55 44 93-1. www.kulturfabrik.lu
Dans le cadre du festival « Clowns in Progress ».

O começo perdido : Mixtape #1, de Pedro Martins Beja, mise en scène de Matthias Koch, avec Hana Sofia Lopes, Fábio Godinho, Jorge Mota et Markus Steinkellner, Théâtre national du Luxembourg, *Luxembourg, 20h*. Tél. 26 44 12 70-1. www.tnl.lu

Die Politiker, Sprechtext von Wolfram Lotz, inszeniert von Mark Reising, sparte4, *Saarbrücken (D), 20h*. Tél. 0049 681 30 92-486. www.sparte4.de

Love Is the Drug, mise en scène de Dan Jemmett, avec Geoffrey Carey et Valérie Crouzet, Théâtre des Capucins, *Luxembourg, 20h*. Tél. 47 08 95-1. www.theatres.lu

Le 20 novembre, de Lars Nóren, mise en scène de Véronique Fauconnet, avec Aude-Laurence Biver, Mika Bouchet-Virette et Jérôme Varanfrain, Kinneksbond, *Mamer, 20h*. Tél. 2 63 95-100. www.kinneksbond.lu
www.tol.lu

ARTIKEL La petite histoire qui va te faire flipper ta race, avec Typhus Bronx, Kulturfabrik, *Esch, 20h30*. Tél. 55 44 93-1. www.kulturfabrik.lu
Dans le cadre du festival « Clowns in Progress ».

KONTERBONT

Behind the Fence, projection du documentaire de Tamara Abu Laban (Palestine 2019. 58'. V.o. + s.-t. fr.), suivie d'un échange avec la réalisatrice et les réfugié-e-s du camp de Dheisheh, centre culturel Altrimenti, *Luxembourg, 19h*. Tél. 28 77 89 77. www.altrimenti.lu

Thomas VDB, humour, Den Atelier, *Luxembourg, 20h*. Tél. 49 54 85-1. www.atelier.lu

The Rite of Spring/Common Ground[s], chorégraphies de Pina Bausch, Germaine Acogny et Malou Airaudo, Grand Théâtre, *Luxembourg, 20h*. Tél. 47 08 95-1. www.theatres.lu

SA, 16.10.

JUNIOR

Drapeau(x) du monde, atelier créatif (6-12 ans), dans le cadre de l'exposition « Stronger than Memory and Weaker than Dewdrops », Casino Luxembourg - Forum d'art contemporain, *Luxembourg, 15h*. Tél. 22 50 45. www.casino-luxembourg.lu
Inscription obligatoire : klik@casino-luxembourg.lu

MUSEK

Ahyun Yu, récital d'orgue, œuvres de Bach et Mendelssohn, cathédrale Notre-Dame, *Luxembourg, 11h*.

Shadows' Night ArtiKiss, free rock/metal event with workshops for kids and concerts by Pelemele, ShadoWhisperS, Fernanda Stange, Kiss Forever Band and Moof, Artikuss, *Soleuvre, 14h - 23h30*. Tél. 59 06 40. www.artikuss.lu
www.shadowsnight.com

Sara Tavares, musique du monde, avec Cachupa Psicadélica, Philharmonie, *Luxembourg, 19h*. Tél. 26 32 26 32. www.philharmonie.lu
Dans le cadre du festival Atlântico.

Remo Cavallini and the Free Borders Band, blues, centre culturel Aalt Stadhaus, *Differdange, 20h*. Tél. 5 87 71-19 00. www.stadhaus.lu

WAT ASS LASS | 08.10. - 17.10.

Concert d'automne, avec les membres et ami-e-s du club de musique, centre culturel Altrimenti, *Luxembourg*, 20h. Tél. 28 77 89 77. www.altrimenti.lu
Inscription obligatoire : cm.secretaire@cercleculmrel.lu

Les métaboles, sous la direction de Léo Warynski, œuvres de Brahms, Arsenal, *Metz (F)*, 20h. Tél. 0033 3 87 74 16 16. www.citemusicale-metz.fr

Pleasing, post-hardcore, Rotondes, *Luxembourg*, 20h. Tél. 26 62 20 07. www.rotondes.lu

Fête cap-verdienne, Philharmonie, *Luxembourg*, 21h. Tél. 26 32 26 32. www.philharmonie.lu
Dans le cadre du festival Atlântico.

THEATER

Bohemia, inszeniert von Frédéric Zipperlin, mit dem Cirque Bouffon, Chapiteau vor dem Staatstheater, *Saarbrücken (D)*, 14h30 + 19h30. Tél. 0049 681 30 92-0. www.staatstheater.saarland

Gabriel, von George Sand, inszeniert von Sébastien Jacobi, Alte Feuerwache, *Saarbrücken (D)*, 19h30. Tél. 0049 681 30 92-486. www.staatstheater.saarland

Der Besuch der alten Dame, von Friedrich Dürrenmatt, inszeniert von Gustav Rueb, Saarländisches Staatstheater, *Saarbrücken (D)*, 19h30. Tél. 0049 681 30 92-0. www.staatstheater.saarland

Kabale und Liebe, bürgerliches Trauerspiel von Friedrich Schiller, inszeniert von Rüdiger Pape, Theater Trier, *Trier (D)*, 19h30. Tél. 0049 651 7 18 18 18. www.theatertrier.de

Augen ohne Gesicht, Stück von Wilke Weermann nach dem gleichnamigen Film von Georges Franju, inszeniert von Wilke Weermann, sparte4, *Saarbrücken (D)*, 20h. Tél. 0049 681 30 92-486. www.sparte4.de

Drei Frauen aus Deutschland, eine literarische Revue mit Barbara Auer, Gesine Cukrowski und Ann-Kathrin Kramer, centre culturel régional opderschmelz, *Dudelange*, 20h. Tél. 51 61 21-811. www.opderschmelz.lu

Keen Doheem, mat Tri2pattes, Veräinshaus, *Lintgen*, 20h. tri2pattes.lu

Love Is the Drug, mise en scène de Dan Jemmett, avec Geoffrey Carey et Valérie Crouzet, Théâtre des Capucins, *Luxembourg*, 20h. Tél. 47 08 95-1. www.theatres.lu

Le 20 novembre, de Lars Nören, mise en scène de Véronique Fauconnet, avec Aude-Laurence Biver, Mika Bouchet-Virette et Jérôme Varanfrain, Kinneksbond, *Mamer*, 20h. Tél. 2 63 95-100. www.kinneksbond.lu
www.tol.lu

ARTIKEL ... est bien plus marrant que tous ces comiques de merde, avec Didier Super, Kulturfabrik, *Esch*, 20h30. Tél. 55 44 93-1. www.kulturfabrik.lu
Dans le cadre du festival « Clowns in Progress ».

KONTERBONT

Au cœur de l'architecture, visite thématique, Centre Pompidou-Metz, *Metz (F)*, 11h. Tél. 0033 3 87 15 39 39. www.centrepompidou-metz.fr

Hors circuits : Réson(d)ance, « La création du monde » de Rhiannon Morgan, « Prélude à l'après-midi d'un faune » de Jill Crovisier, avec l'Orchestre de chambre du Luxembourg, Banannefabrik, *Luxembourg*, 19h.

The Rite of Spring/Common Ground[s], chorégraphies de Pina Bausch, Germaine Acogny et Malou Airaud, Grand Théâtre, *Luxembourg*, 20h. Tél. 47 08 95-1. www.theatres.lu

SO, 17.10.

JUNIOR

tock tock, mit Annick Pütz und Pjera Jovic, (3-6 Jahre), Mierscher Kulturhaus, *Mersch*, 11h + 15h. Tél. 26 32 43-1. www.kulturhaus.lu

Mega béis! Mat Kopla Bunz (6-12 Joer), Centre des arts pluriels Ettelbruck, *Ettelbruck*, 15h + 17h. Tél. 26 81 26 81. www.cape.lu

Es klopft bei Wanja in der Nacht, (> 4 Jahre), Cube 521, *Marnach*, 16h. Tél. 52 15 21. www.cube521.lu

Windzeit Wolfszeit, Multimediaperformance rund um die nordische Götter- und Sagenwelt (> 12 Jahre), Tufa, *Trier (D)*, 16h + 20h. Tél. 0049 651 7 18 24 12. www.tufa-trier.de



Envie de blues ? Rendez-vous avec Remo Cavallini and the Free Borders Band le 16 octobre à 20h à l'Aalt Stadhaus de Differdange.

Auerhaus, Roman von Bov Bjerg, Theaterfassung von Robert Koall, inszeniert von Ingrid Gündisch (> 14 Jahre), Europäische Kunstakademie, *Trier (D)*, 18h. theater-trier.de

MUSEK

Jeunes talents, Florestan Goffinet (piano), Laurène Schuller (violin) et Valérie Stammel (violoncelle), œuvres de Mozart et Chostakovitch, conservatoire, *Esch*, 11h. Tél. 54 97 25. www.conservatoire.esch.lu

Kuba Wiecek Trio, jazz, Neimënster, *Luxembourg*, 11h. Tél. 26 20 52-1. www.neimenster.lu
Dans le cadre du festival CinEast.

2. Sinfoniekonzert, unter der Leitung von Sébastien Rouland, Werke von Mendelssohn, Debussy und Smetana, Congresshalle, *Saarbrücken (D)*, 11h. Tél. 0049 681 30 92-486. www.staatstheater.saarland

Retrouver l'espérance, chant grégorien, sous la direction de Jacques Prudhomme, abbaye Saint-Maurice, *Clervaux*, 15h. Tél. 92 10 27. www.cube521.lu

Romain Nosbaum, œuvres entre autres de Bach, Wagner et Glass, centre culturel Altrimenti, *Luxembourg*, 17h. Tél. 28 77 89 77. www.altrimenti.lu

The King and His Fairies, sous la direction de Carlo Jans, mise en scène d'Hélène Bernardy et Monique Simon, avec les élèves de la classe d'art lyrique & l'orchestre symphonique des enseignant-e-s, conservatoire, *Luxembourg*, 17h. Tél. 47 96 55 55. www.conservatoire.lu

Evita, Musical von Tim Rice und Andrew Lloyd Webber, unter der Leitung von Nathan Blair, inszeniert von Gil Mehmert, Saarländisches Staatstheater, *Saarbrücken (D)*, 18h. Tél. 0049 681 30 92-0. www.staatstheater.saarland
AUSVERKAUFT!

THEATER

Bohemia, inszeniert von Frédéric Zipperlin, mit dem Cirque Bouffon, Chapiteau vor dem Staatstheater, *Saarbrücken (D)*, 14h30 + 17h30. Tél. 0049 681 30 92-0. www.staatstheater.saarland

Der Sturm, Ballett von Roberto Scafati nach William Shakespeare, Choreografie von Roberto Scafati, Theater Trier, *Trier (D)*, 19h30. Tél. 0049 651 7 18 18 18. www.theatertrier.de

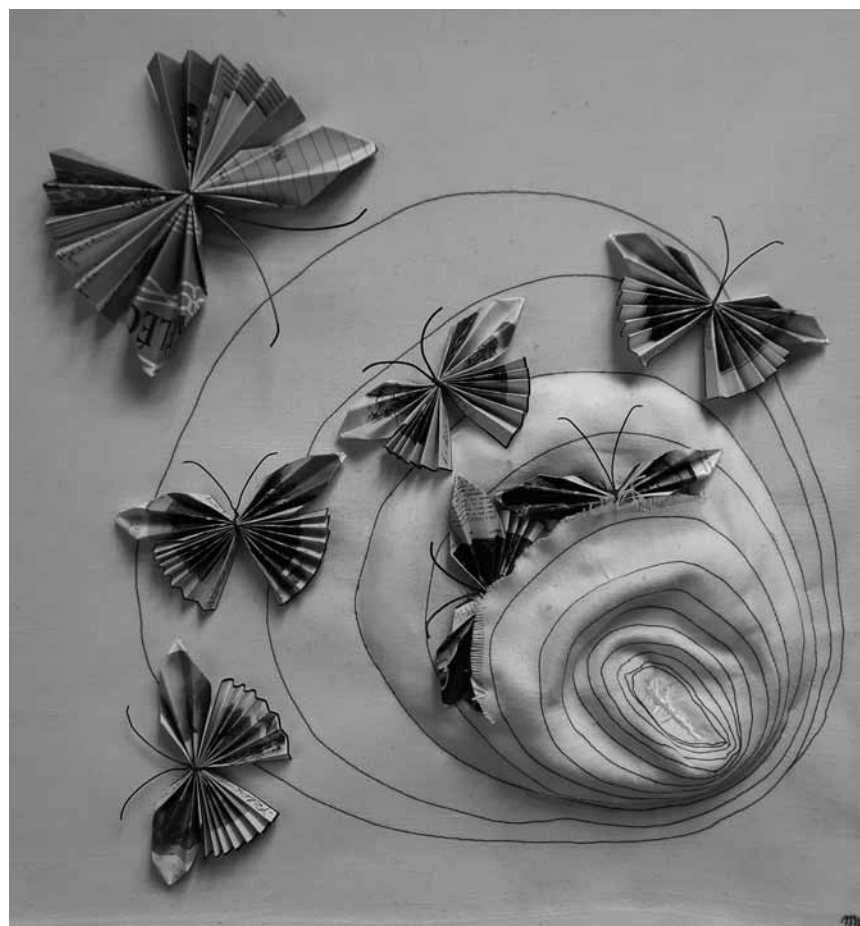
KONTERBONT

Programmation Zoom In : la collection Martini, visite thématique avec Nathalie Becker, Villa Vauban, *Luxembourg*, 11h. Tél. 47 96 49-00. www.villavauban.lu
Inscription obligatoire : visites@2musees.vdl.lu

L'industrialisation dans la ville de Luxembourg, visite thématique, Lëtzebuerg City Museum, *Luxembourg*, 14h. Tél. 47 96 45-00. www.citymuseum.lu
Inscription obligatoire : visites@2musees.vdl.lu

EXPO

EXPO



Des papillons en papier, de la lumière et de l'ombre : Josée Bourg présente ses œuvres sous le titre « Licht - Schiet » à la Millegalerie, à partir de ce samedi 9 et jusqu'au 30 octobre.

EXPOSITIONS PERMANENTES / MUSÉES

Musée national de la Résistance transitoire

(128, rue de l'Alzette. Tél. 54 84 72), Esch-sur-Alzette, ma. - di. 14h - 18h.

Casino Luxembourg - Forum d'art contemporain

(41, rue Notre-Dame. Tél. 22 50 45), Luxembourg, lu., me., ve. - di. 11h - 19h, je. 11h - 21h. Fermé les 1.11, 25.12 et 1.1.

Musée national d'histoire naturelle

(25, rue Munster. Tél. 46 22 33-1), Luxembourg, ma. - di. 10h - 18h. Fermé les 1.5, 1.11, 25.12, 1.1. Ouvert les 24 et 31.12 jusqu'à 16h30.

Musée national d'histoire et d'art

(Marché-aux-Poissons. Tél. 47 93 30-1), Luxembourg, ma., me., ve. - di. 10h - 18h, je. nocturne jusqu'à 20h. Fermé les 23.6, 15.8, 25.12 et 1.1. Ouvert le 24.12 jusqu'à 14h et le 31.12 jusqu'à 16h30.

Lëtzebuerg City Museum

(14, rue du Saint-Esprit. Tél. 47 96 45 00), Luxembourg, ma., me., ve. - di. 10h - 18h, je. nocturne jusqu'à 20h. Fermé les 15.8, 1.11, 25 + 26.12 et le 1.1. Ouvert le 24 et le 31.12 jusqu'à 16h.

Musée d'art moderne Grand-Duc Jean

(parc Dräi Eechelen. Tél. 45 37 85-1), Luxembourg, je. - lu. 10h - 18h, me. nocturne jusqu'à 21h. Jours fériés 10h - 18h. Ouvert les 24 et 31.12 jusqu'à 15h. Fermé le 25.12.

Musée Dräi Eechelen

(parc Dräi Eechelen. Tél. 26 43 35), Luxembourg, ma., je. - di. 10h - 18h, me. nocturne jusqu'à 20h. Fermé les 1.5, 23.6, 1.11, 24., 25. et 31.12, 1.1. Ouvert le 15.8 et 26.12 jusqu'à 18h.

Villa Vauban - Musée d'art de la Ville de Luxembourg

(18, av. Émile Reuter. Tél. 47 96 49 00), Luxembourg, me., je., sa. + di. 10h - 18h, ve. nocturne jusqu'à 21h. Fermé les 1.11, 25.12 et 1.1. Ouvert le 24 et le 31.12 jusqu'à 16h.

The Family of Man

(montée du Château. Tél. 92 96 57), Clervaux, me. - di. + jours fériés 12h - 18h.

Arlon (B)

Anne Back : Urbex - Ma vie de château

LAST CHANCE photographies, maison de la culture (parc des Expositions, 1. Tél. 0032 63 24 58 50), jusqu'au 10.10, ve. - di. 14h - 18h.

La théorie du donut : une autre économie est possible

NEW maison de la culture (parc des Expositions, 1. Tél. 0032 63 24 58 50), du 10.10 au 17.10, ma. - di. 14h - 18h.

Beckerich

Josée Bourg : Licht - Schiet

NEW techniques mixtes, Millegalerie (103, Huewelerstrooss. Tél. 621 25 29 79), du 9.10 au 31.10, je. - di. 14h - 18h.

Vernissage ce sa. 9.10 à 16h.

Capellen

Triangulation artistique

LAST CHANCE œuvres de Karin Mayer, Madeleine Putz et Jean-Paul Thiefels, galerie Op der Cap (70, rte d'Arlon), jusqu'au 10.10, ve. - di. 14h30 - 18h.

Clervaux

Donovan Wylie : North Warning System

photographies, jardin de Lélise (montée de l'Église. Tél. 26 90 34 96), jusqu'au 8.4.2022, en permanence.

woxx.eu/clervaux

Evgenia Arbugaeva : Mammoth Hunters

photographies, jardin du Bra'Haus II (montée du Château. Tél. 26 90 34 96), jusqu'au 22.10, en permanence.

woxx.eu/clervaux

Jeroen Hofman : Zeeland

LAST CHANCE photographies, Arcades II (montée de l'Église. Tél. 26 90 34 96), jusqu'au 14.10, en permanence.

woxx.eu/clervaux

Nina Röder: Champagner im Keller

Fotografie, Arcades I (Grand-Rue. Tél. 26 90 34 96), bis zum 23.9.2022, täglich.

woxx.eu/clervaux

EXPO

Paolo Verzone : Arctic Zero

photographies, Échappée belle (pl. du Marché. Tél. 26 90 34 96), jusqu'au 22.10, en permanence.

woxx.eu/clervaux

Santeri Tuori : Forest & Sky

photographies, Schlassgaard (montée du Château. Tél. 26 90 34 96), jusqu'au 25.3.2022, en permanence.

woxx.eu/clervaux

Delme (F)**Camille Blatrix : Weather Stork Point**

sculptures, centre d'art contemporain - la synagogue de Delme (33 rue Raymond Poincaré. Tél. 0033 3 87 01 35 61), jusqu'au 30.1.2022, me. - sa. 14h - 18h, di. 11h - 18h et sur rendez-vous pour les groupes constitués et les professionnel-le-s.

Diekirch**Festival de la gravure**

NEW Musée d'histoire(s) (13, rue du Curé. Tél. 80 87 90-1), du 8.10 au 31.10, ma. - di. 10h - 18h.

Differdange**Couleurs, formes et personnages**

photographie de maquillage théâtral, centre culturel Aalt Stadhaus (38, av. Charlotte. Tél. 5 87 71-19 00), jusqu'au 30.10, lu. - sa. 10h - 18h.

Dudelange**Catherine Lorent : Pia Fraus**

peintures, centre d'art Nei Liicht (25, rue Dominique Lang. Tél. 51 61 21-292), jusqu'au 24.10, me. - di. 15h - 19h.

Nora Wagner : search?q=définition_approches

photographies, centre d'art Dominique Lang (gare Dudelange-Ville. Tél. 51 61 21-292), jusqu'au 24.10, me. - di. 15h - 19h.

Esch**Gola Hundun**

LAST CHANCE réalisation d'une peinture murale permanente, gare (bd J. F. Kennedy), jusqu'au 10.10, en permanence.

Gregor Schneider: Ego-Tunnel

Installationen, Korschthal (29-33, bd Prince Henri), bis zum 9.1.2022, Do. 11h - 20h, Fr. - So. 11h - 18h.

Justine Blau : I Am a Part of a Landscape

installation, pl. de la Résistance, jusqu'au 20.11, en permanence.

La Cité des sciences

l'histoire de la reconversion de la friche industrielle de Belval et de la construction de la Cité des sciences à Belval, Maison de l'innovation (5, av. des Hauts-Fourneaux), jusqu'au 31.10, me. - ve. 10h - 19h, sa. 10h - 18h + di. 14h - 18h.

Laurent Turping : Pluralité

sculptures, pavillon du Centenaire (bd Grande-Duchesse Charlotte. Tél. 54 73 83 408), jusqu'au 22.10, ma. - sa. 14h - 18h.

Lët'z Arles

„Providencia“ von Daniel Reuter und „Erre“ von Lisa Kohl, Korschthal (29-33, bd Prince Henri), bis zum 9.1.2022, Do. 11h - 20h, Fr. - So. 11h - 18h.

Project Room

mit Werken von Martine Feipel & Jean Bechameil und Niels Ackermann & Sébastien Gobert, Korschthal (29-33, bd Prince Henri), bis zum 9.1.2022, Do. 11h - 20h, Fr. - So. 11h - 18h.

Squatfabrik 1 : Get Out

résidence artistique de Gola Hundun et Marc Soisson, Kulturfabrik (116, rue de Luxembourg. Tél. 55 44 93-1), jusqu'au 17.10, lu. - ve. 10h - 21h.

Ettelbruck**Hariko-Kollektiv : Garden Your Mind**

NEW peintures, photographies, sculptures et collages, Centre des arts pluriels Ettelbruck (1, pl. Marie-Adélaïde. Tél. 26 81 26 81), jusqu'au 27.10, lu. - sa. 14h - 20h.

Eupen (B)**Francis Feidler: Elastikommunikation 1964-2021**

Malerei, Skulpturen und Zeichnungen, Ikob - Museum für zeitgenössische Kunst (Rotenberg 12b).

Tel. 0032 87 56 01 10), bis zum 28.11., Di. - So. 13h - 18h, Anmeldung erforderlich: telefonisch oder info@ikob.be

Führung mit Brenda Guesne am Mi. 13.10. um 18h.

Friedbusch**Patricia Czibula et Pina Delvaux**

sculptures et collages, galerie d'art Um Fridbësch (6, um Fridbësch. Tél. 621 50 77 95), jusqu'au 17.10, sa. + di. 15h - 18h et sur rendez-vous.

Kehlen**Brigitte Damour, Ernest Rayeck et Colette Georges**

NEW peintures et sculptures, Pop Up Art Galerie (10, rue de Kopstal), du 8.10 au 10.10, ve. 17h - 20h, sa. + di. 15h - 18h.

Tilly Wengler-Haan, Roland Gonzalez et Carmen Dieschbourg-Weber

NEW peintures et sculptures, Pop Up Art Galerie (10, rue de Kopstal), du 15.10 au 17.10, ve. 17h - 20h, sa. + di. 15h - 18h.

Lasauvage**En voituuuurrrre ! John Cockerill & la 503 sur les rails**

hall Paul Wurth (Minett Park Fond-de-Gras. Tél. 26 50 41 24), jusqu'au 15.10, je. - di. 14h - 18h.

Lorentzweiler**Jean-Luc Koenig: Grenzlandschaft ëmranden**

kënschtleresche Bléck op d'Gemeng Luerenzweiler, op der Vëlospist tëschent „Nei Aarbecht“ an Hënsdref, bis den 29.5.2022, permanent.

Luxembourg**André Guedes : Formes anciennes, nouvelles circonstances**

techniques mixtes, Camões - centre culturel portugais (4, pl. Joseph Thorn. Tél. 46 33 71-1), jusqu'au 18.10, lu. - ve. 9h - 17h.

AnthropOcean - Exponential Expansion

vidéos de Ganaël Dumreicher, Michelle Kleyr et Lucie Wahl, buvette des Rotondes, jusqu'au 30.1.2022, lu. 12h - 23h, ma. - sa. 12h - 1h + di. 10h - 23h.

AnthropOcean - Destruction of a Silent World

installation sonore de Ganaël Dumreicher, Michelle Kleyr et Lucie Wahl, cube entre la Rotonde 2 et la buvette, jusqu'au 30.1.2022, lu. 12h - 23h, ma. - sa. 12h - 1h + di. 10h - 23h.

BNL - autoportrait d'une bibliothèque

NEW Bibliothèque nationale du Luxembourg (37d, av. John F. Kennedy. Tél. 26 55 91-00), du 14.10 au 26.2.2022, ma. - ve. 10h - 20h, sa. 9h - 18h.

Vernissage le me. 13.10 à 19h, inscription obligatoire via tickettailor.com/events/bnl

Brigitte Feierstein

peintures, Schroeder & associés (13, rue de l'Innovation), jusqu'au 22.12, lu. - ve. 8h - 17h.

The Climate Countdown - The Road to 2050

NEW Luxexpo - The Box (10, circuit de la Foire Internationale), du 9.10 au 11.10, sa. - lu. 10h - 17h.

Im Rahmen der KlimaExpo 21. www.klimaexpo.lu

Collectionner, une sacrée mission... !

NEW Comment les objets arrivent au musée, avec l'exemple du patrimoine religieux, Lëtzebuerg City Museum (14, rue du Saint-Esprit. Tél. 47 96 45-00), du 8.10 au 3.7.2022, ma., me., ve. - di. 10h - 18h, je. nocturne jusqu'à 20h. Ouvert ce sa. 9.10 jusqu'à 1h.

Dreams of Escape

NEW Neimënster (28, rue Munster. Tél. 26 20 52-1), du 8.10 au 26.10, tous les jours 10h - 18h.

Im Rahmen der KlimaExpo 21. www.klimaexpo.lu

Ernest Pérochon : Goncourt 1920

NEW Neimënster (28, rue Munster. Tél. 26 20 52-1), du 14.10 au 24.10, tous les jours 10h - 18h.

FNR Science Image Competition

photographies, pl. Auguste Laurent jusqu'au 27.2.2022, en permanence.

Visite virtuelle : fnr.lu/2021-fnr-science-image-competition-discover

EXPOTIPP

COPYRIGHT: VPOLSKA.LU



Die Fotografin Gabriela Kaziuk lichtete für die öffentliche Fotoausstellung „Les polonais au Luxembourg“ polnische Staatsbürger*innen in Luxemburg ab, unter anderem den Schachspieler Bakalarz.

KUNSTPROJEKT ZU POLEN

„Große Mehrheit der Pol*innen in Luxemburg Europa-Fans“

Isabel Spigarelli

Die Organisation polska.lu und die polnische Botschaft feiern: Seit 100 Jahren bestehen offizielle Beziehungen zwischen Luxemburg und Polen – zum Jubiläum gibt es eine öffentliche Fotoausstellung auf der Place de Strasbourg und ein Internetprojekt. Marcin Wierzbicki, Vorsitzender von polska.lu, spricht im Interview über Volksfeste und Europapolitik.

woxx: Marcin Wierzbicki, die öffentliche Fotoausstellung „Les polonais au Luxembourg“ gibt Einblicke in die polnische Migrationsgeschichte in Luxemburg, die in den 1920er-Jahren besonders stark war. Wie sichtbar ist die polnische Bevölkerung hierzulande?

Marcin Wierzbicki: Es ist wichtig anzumerken, dass die polnische Gemeinschaft sich in Luxemburg gut angepasst hat. Das geht auch aus dem Internetprojekt „polacy.lu/polonais.lu“ hervor, das die Fotoausstellung „Les polonais au Luxembourg“ im öffentlichen Raum ergänzt: Einerseits gestalten polnische Architekt*innen die Häuser der Luxemburger, polnische Künstler*innen schaffen ihre Werke für Luxemburg und zusammen

mit luxemburgischen Kolleg*innen, polnische Sportler*innen spielen in luxemburgischen Mannschaften und gewinnen Auszeichnungen für Luxemburg, polnische Journalist*innen schreiben Artikel für luxemburgische Zeitungen und so weiter – andererseits ist die polnische Gemeinschaft hierzulande auch intern gut organisiert.

Woran machen Sie das fest?

Es gibt eine polnische Schule und ein gutes Dutzend polnische Vereine für Kultur-, Sport-, Literatur-, Kinder- und Jugendaktivitäten. Seit über zehn Jahren findet das Kulturfestival „Festival polonais“ statt und in Vianden befindet sich das inzwischen weltweit bekannte polnische Kulturcafé „Ancien Cinéma“. Darüber hinaus gibt es polnische Gewerbe, wie etwa die Epicerie Fine Osada und andere. Doch auch anlässlich der bekanntesten luxemburgischen Veranstaltungen werden polnische Akzente gesetzt: Es gibt sowohl einen polnischen Stand auf dem Bazar International als auch auf dem Festival des Migrations/Salon du livre. Außerdem nimmt ein polnisches Team am „Relais pour la vie“ teil,

die polnische Gemeinschaft ist bei der jährlichen Marienwallfahrt in der Hauptstadt und bei traditionellen Volksfesten in ganz Luxemburg vertreten.

Gibt es in Sachen Integration Unterschiede zwischen den Generationen?

Die Frage lässt sich nicht in wenigen Sätzen beantworten. Die polnische Migrationsgeschichte in Luxemburg reicht fast 200 Jahre zurück. In diesen 200 Jahren gab es ein paar große Emigrationswellen und alle wurden von verschiedenen Zielen, Erwartungen, tausenden individuellen Lebensgeschichten getrieben. Heute wohnen im Großherzogtum etwa 5.000 Bürger*innen polnischer Staatsangehörigkeit. Meinen Essay zum Thema, ein Teil des Projekts „polacy.lu/polonais.lu“, können Sie online nachlesen.

Zurzeit läuft ein Vertragsverletzungsverfahren gegen die polnische Regierung und die Fronten zur Europäischen Kommission sind verhärtet. Wirkt sich das auf den Alltag der polnischen Gemeinschaft in Luxemburg aus?

Wie in allen Gemeinschaften – auch innerhalb der polnischen Gesellschaft in Luxemburg und in der Heimat – sind sich die Menschen politisch uneins. Das trifft, meiner Meinung nach, auch auf die Teilnehmer*innen des Projekts zu: Diese Menschen liefern keine stimmige, politische Position, weil es für die Organisatoren des Projekts höchste Priorität hatte, das Projekt fern von Politik zu halten.

Inwiefern?

Die politischen Ansichten der Persönlichkeiten spielten bei der Auswahl keine Rolle. Doch sind – meiner Meinung nach – die große Mehrheit der Pol*innen in Luxemburg Europa-Fans.

Les polonais au Luxembourg, bis zum 5. November auf der Place de Strasbourg in Luxemburg-Stadt und online unter polonais.lu. Auf der Website wird das Projekt regelmäßig erweitert.

EXPO

Falk Schornstheimer

peintures, Subtile Showroom-Gallery
(21a, av. Gaston Diderich),
jusqu'au 31.10, je. - sa. 11h - 18h,
di. 10h - 13h.

**Gabriela Kaziuk :
Les Polonais du Luxembourg**

ARTIKEL photographies,
pl. de Strasbourg, jusqu'au 5.12,
en permanence.

Geneviève Levivier

techniques mixtes, Neimënster
(28, rue Munster. Tél. 26 20 52-1),
jusqu'au 22.10, tous les jours 10h - 18h.

Gleef dat net!

Verschörungstheorien, gestern und
heute, Lëtzebuerg City Museum
(14, rue du Saint-Esprit. Tél. 47 96 45-00),
bis zum 16.1.2022, Di., Mi., Fr. - So.
10h - 18h, Do. 10h - 20h.
An diesem Sa., dem 9.10. geöffnet bis 1h.

Führungen am So. 10.10. (F) um 11h
und 17.10. um 18h30 (F), Do. 14.10. um
18h30 (D/L).

Virtuelle Führung: citymuseum.lu/de/exhibition/gleef-dat-net

« À un moment où les fake news
se propagent à une vitesse quasi
sidérale, l'exposition arrive à un
moment plus qu'opportun. Il s'agit
surtout d'une belle occasion d'ouvrir
les yeux à quelques esprits crédules
qui ne cessent d'avalier des théories
fumeuses en tout genre. »
(Nuno Lucas da Costa)

**Hisae Ikenaga :
Industriel-viscéral**

LAST CHANCE installations,
Nosbaum Reding (2+4, rue Wiltheim.
Tél. 26 19 05 55), jusqu'au 9.10,
ve. + sa. 11h - 18h.

Jeff Sonhouse : Bodied

collages, Zidoun & Bossuyt Gallery
(6, rue Saint-Ulric. Tél. 26 29 64 49),
jusqu'au 6.11, ma. - ve. 10h - 18h,
sa. 11h - 17h.

Jonathan Maus : Mannequin

NEW installation vidéo en continu,
Casino Display (1, rue de la Loge),
jusqu'au 31.10, en permanence.

**Julien Saudubray et
David Matthew King :
Wrecking Ball**

peintures, Valerius Gallery
(1, pl. du Théâtre), jusqu'au 16.10,
ma. - sa. 10h - 18h.



Nicht grün, dafür aber kreativ und frei: „Garden Your Mind“ ist ein Projekt des Hariko-Kollektivs bei dem sechs Künstler*innen ihre Werke ausstellen und Workshops anbieten. Noch bis zum 27. Oktober im Cape Ettelbrück.

**Karolina Markiewicz et
Pascal Piron :
Stronger than Memory and
Weaker than Dewdrops**

multimédia, Casino Luxembourg -
Forum d'art contemporain
(41, rue Notre-Dame. Tél. 22 50 45),
jusqu'au 30.1.2022, me., ve. - lu.
11h - 19h, je. nocturne jusqu'à 21h.
Ouvert ce sa. 9.10 jusqu'à 1h.

« À vau-l'eau », pièce de théâtre
documentaire de Wejdan Nassif le
je. 14.10 à 19h, inscription obligatoire.

**Leonor Antunes :
Vides, intervalles et jonctions**

sculptures, Musée d'art moderne
Grand-Duc Jean (3, parc Dräi Eechelen.
Tél. 45 37 85-1), jusqu'au 14.11, je. - lu.
10h - 18h, me. nocturne jusqu'à 21h.
Ouvert ce sa. 9.10 jusqu'à 1h.

Visites guidées les me. 19h (GB),
sa. 11h (L), 15h (D), 16h (F),
di. 11h (GB), 15h (D), 16h (F).
Visites en famille les sa. 9.10 à 17h (F)
+ 17h30 (GB) + 18h (L) et 16.10 à
10h (F), inscription obligatoire.
Visite coup de cœur avec Amira
Elbanna aka same.but.different.amira
ce sa. 9.10 à 19h30.

« Même si le visiteur et la visiteuse
resteront un peu sur leur faim en
raison de l'espace réduit, il leur sera
impossible d'être indifférents à ce
mélange d'ingéniosité et de créativité
dans un espace unique, sans doute le
plus noble du musée. »
(Nuno Lucas da Costa)

**Les 25 ans de
la collection Mudam**

sélection d'une quarantaine d'œuvres,
Musée d'art moderne Grand-Duc Jean
(3, parc Dräi Eechelen. Tél. 45 37 85-1),
jusqu'au 3.10.2022, je. - lu. 10h - 18h,
me. nocturne jusqu'à 21h.
Ouvert ce sa. 9.10 jusqu'à 1h.

Visites guidées les me. 19h (GB),
sa. 11h (L), 15h (D), 16h (F),
di. 11h (GB), 15h (D), 16h (F).
Visites en famille les sa. 9.10 à 17h (F)
+ 17h30 (GB) + 18h (L) et 16.10 à
10h (F), inscription obligatoire.
Visite coup de cœur avec Amira
Elbanna aka same.but.different.amira
ce sa. 9.10 à 19h30.

**Lost Ocean -
a Fossil Dive into the
Sea of Monsters**

NEW Musée national d'histoire
naturelle (25, rue Munster.
Tél. 46 22 33-1), du 8.10 au 29.5.2022,
ma. - di. 10h - 18h. Ouvert ce sa. 9.10
jusqu'à 1h.

**Lynn Cosyn :
UKIYO - Living the Moment**

peinture, Cecil's Box
(4e vitrine du Cercle Cité, rue du Curé),
jusqu'au 5.12, en permanence.

Légionnaires

parcours de guerre et de migrations
entre le Luxembourg et la France,
Musée Dräi Eechelen
(5, parc Dräi Eechelen. Tél. 26 43 35),
jusqu'au 28.11, ma., je. - di. 10h - 18h,
me. nocturne jusqu'à 20h.
Ouvert ce sa. 9.10 jusqu'à 1h.

« Un parcours intéressant dans une
époque troublée, étayé par de récentes
recherches... et gratuit, qui plus est.
Qui se passionne pour l'histoire du
pays y trouvera sans nul doute de
quoi apprendre et réfléchir. » (ft)

Maija Blåfield : The Fantastic

projection vidéo en continu,
Casino Luxembourg - Forum d'art
contemporain (41, rue Notre-Dame.
Tél. 22 50 45), jusqu'au 30.1.2022,
me., ve. - lu. 11h - 19h, je. nocturne
jusqu'à 21h. Ouvert ce sa. 9.10 jusqu'à 1h.

**Manuel Ocampo et
Gaston Damag :
Aesthetic of Discomfort**

peintures, Nosbaum Reding
(2+4, rue Wiltheim. Tél. 26 19 05 55),
jusqu'au 23.10, ma. - sa. 11h - 18h et
sur rendez-vous.

Marina Sailer

peintures, galerie Schortgen
(24, rue Beaumont. Tél. 26 20 15 10),
jusqu'au 20.10, ma. - sa. 10h30 - 12h30 +
13h30 - 18h.

Matthias Verginer

sculptures, galerie Schortgen
(24, rue Beaumont. Tél. 26 20 15 10),
jusqu'au 20.10, ma. - sa. 10h30 - 12h30 +
13h30 - 18h.

**Max Raybaut :
La photo silencieuse**

photographies, Casino Luxembourg -
Forum d'art contemporain
(41, rue Notre-Dame. Tél. 22 50 45),
jusqu'au 9.11, me., ve. - lu. 11h - 19h,
je. nocturne jusqu'à 21h.
Ouvert ce sa. 9.10 jusqu'à 1h.

**Mudam Performance Season:
The Illusion of the End**

œuvres de Pauline Boudry & Renate
Lorenz, Nicholas Grafia & Mikolaj
Sobczak, Jacopo Jenna et Vasya Run,
Musée d'art moderne Grand-Duc Jean
(3, parc Dräi Eechelen. Tél. 45 37 85-1),
jusqu'au 17.10, je. - lu. 10h - 18h,
me. nocturne jusqu'à 21h.
Ouvert ce sa. 9.10 jusqu'à 1h.

Visites guidées les me. 19h (GB),
sa. 11h (L), 15h (D), 16h (F),
di. 11h (GB), 15h (D), 16h (F).
Visites en famille les sa. 9.10 à 17h (F)
+ 17h30 (GB) + 18h (L) et 16.10 à
10h (F), inscription obligatoire.
Visite coup de cœur avec Amira
Elbanna aka same.but.different.amira

EXPO

ce sa. 9.10 à 19h30.

« Jacopo Jenna : Module 1 », performances ce ve. 8.10 à 11h + 15h + 17h, inscription obligatoire.

« Jacopo Jenna : Module 1-3 », performances dans le cadre de la Nuit des musée ce sa. 9.10 à 19h + 20h + 21h.

« Jacopo Jenna : If, If, If, Then (Expanded version) (2021) », performances ce sa. 9.10 à 22h.

« Vasya Run : Solo 1 + 2 », performances les me. 13.10 et je. 14.10 à 14h + 16h, inscription obligatoire.

« Vasya Run : Stay Here - You Are the Main Act (2021) », performances les me. 13.10 à 19h et sa. 16.10 à 16h, inscription obligatoire.

« Nicholas Grafia and Mikołaj Sobczak : Rooms », performances les ve. 15.10 et di. 17.10 à 17h, inscription obligatoire.

Nedko Solakov : A Cornered Solo Show #1

NEW dessins, Musée d'art moderne Grand-Duc Jean (3, parc Dräi Eechelen. Tél. 45 37 85-1), du 9.10 au 18.4.2022, je. - lu. 10h - 18h, me. nocturne jusqu'à 21h. Ouvert ce sa. 9.10 jusqu'à 1h.

Visites guidées les me. 19h (GB), sa. 11h (L), 15h (D), 16h (F), di. 11h (GB), 15h (D), 16h (F).

Visites en famille les sa. 9.10 à 17h (F) + 17h30 (GB) + 18h (L) et 16.10 à 10h (F), inscription obligatoire.

Visite coup de cœur avec Amira Elbanna aka same.but.different.amira ce sa. 9.10 à 19h30.

Post-Capital : art et économie à l'ère du digital

sculptures, peintures, photographies, vidéos et performances, Musée d'art moderne Grand-Duc Jean (3, parc Dräi Eechelen. Tél. 45 37 85-1), jusqu'au 16.1.2022, je. - lu. 10h - 18h, me. nocturne jusqu'à 21h. Ouvert ce sa. 9.10 jusqu'à 1h.

Visites guidées les me. 19h (GB), sa. 11h (L), 15h (D), 16h (F), di. 11h (GB), 15h (D), 16h (F).

Visites en famille les sa. 9.10 à 17h (F) + 17h30 (GB) + 18h (L) et 16.10 à 10h (F), inscription obligatoire.

« The Green Exchange - Mudam Plant Swap » les me. de 17h à 20h. Visite coup de cœur avec Amira Elbanna aka same.but.different.amira ce sa. 9.10 à 19h30.

« Nature Has Music for Those Who Listen », performance musicale avec Playtronica ce sa. 9.10 à 23h30.

Pour Élise

LAST CHANCE la collection Hack et l'art à Paris à la Belle Époque, Villa Vauban (18, av. Émile Reuter. Tél. 47 96 49-00), jusqu'au 10.10, ve. 10h - 21h, sa. + di. 10h - 18h. Ouvert ce sa. 9.10 jusqu'à 1h.

Visites guidées les ve. 18h (F), sa. 15h (GB) et di. 15h (D/L).

« L'expo ne porte pas un regard critique sur les artistes présentés. Il s'agit plutôt d'une exploration minutieuse qui invite à compléter

les zones d'ombre de la vie de Hack par l'imagination. En combinaison avec une mise en scène soignée, qui par moments évoque une théâtrale atmosphère domestique, la dédicace à Élise Hack est certes simple mais réussie. » (Maria Elorza Saralegui)

Rethinking Landscape

photographies, Musée national d'histoire et d'art (Marché-aux-Poissons. Tél. 47 93 30-1), jusqu'au 17.10, ma., me., ve. - di. 10h - 18h, je. nocturne jusqu'à 20h. Ouvert ce sa. 9.10 jusqu'à 1h.

Visites guidées ce sa. 9.10 à 17h30 (F) + 20h (D).

Visite coup de cœur avec Danielle Moutinho ce sa. 21h30 (L).

Dans le cadre du Mois européen de la photographie.

Robert Brandy face à lui-même - 50 ans de carrière

peintures, Musée national d'histoire et d'art (Marché-aux-Poissons. Tél. 47 93 30-1), jusqu'au 28.11, ma., me., ve. - di. 10h - 18h, je. nocturne jusqu'à 20h. Ouvert ce sa. 9.10 jusqu'à 1h.

Visite guidée ce sa. 9.10 à 18h (D), 19h (GB), 21h (F) + 22h (D).

Visite coup de cœur avec Danielle Moutinho ce sa. 21h30 (L).

« Bolitho Blane - Un avatar tout feu, tout charme », visite thématique avec

Nathalie Becker le di. 17.10 à 15h (F), inscription obligatoire.

woxx.eu/brandy

Réflexions Reflections

NEW exposition photographique réalisée par les élèves du cours optionnel en photographie du lycée Aline Mayrisch, parc de Merl, jusqu'au 31.12, en permanence.

Samuel Levy : Renaissance

peintures, Mob-Art Studio (56, Grand-Rue. Tél. 691 10 96 45), jusqu'au 23.10, ma. 14h - 18h, me. - sa. 10h30 - 18h et sur rendez-vous.

Sophie Ullrich : Daily History Podcast

NEW peintures, Nosbaum Reding (2+4, rue Wiltheim. Tél. 26 19 05 55), du 14.10 au 20.11, ma. - sa. 11h - 18h et sur rendez-vous.

Stéphane Erouane Dumas

NEW peintures, galerie Simoncini (6, rue Notre-Dame. Tél. 47 55 15), du 15.10 au 28.11, ma. - ve. 12h - 18h, sa. 10h - 12h + 14h - 17h et sur rendez-vous.

Stéphanie Uhres : Prepared

peintures, Fellner Contemporary (2a, rue Wiltheim), jusqu'au 16.10, me. - sa. 11h - 18h.

Supports/Surfaces : Viallat & Saytour

peinture française moderne de la collection du MNHA, Musée national d'histoire et d'art (Marché-aux-Poissons. Tél. 47 93 30-1), jusqu'au 24.10, ma., me., ve. - di. 10h - 18h, je. nocturne jusqu'à 20h. Ouvert ce sa. 9.10 jusqu'à 1h.

Visite guidée ce sa. 9.10 à 18h30 (L) + 22h30 (F).

Visite coup de cœur avec Danielle Moutinho ce sa. 21h30 (L).

Visite guidée ce di. 10.10 à 15h (GB), inscription obligatoire.

Visite virtuelle : mnha.lu/fr/expositions/supportsurfaces-viallat-et-saytour

„Sie war radikal, destruktiv und hielt nur kurz an: die französische Kunstbewegung 'Supports/Surfaces'. Im Musée national d'histoire et d'art Luxembourg sind zurzeit Werke der Gründungsmitglieder Claude Viallat und Patrick Saytour zu sehen. Eine Ausstellung, die mehr Show-off als Kulturvermittlung ist.“ (is)

Une vidéo poilue : dans son installation « Mannequin », l'artiste non binaire Jonathan Maus remet en question les genres. Au Casino Display, jusqu'au 31 octobre.



EXPO

Tibet, 60 ans d'exil**ONLINE** jusqu'au 31.12.

cercle.lu/evenements/online-exhibition-tibet-60-years-of-exile

« Quelquefois, il est bon de rappeler à notre esprit les luttes qui se déroulent loin de nos frontières ; l'exposition le fait avec intelligence, préférant d'une manière non violente la persuasive illustration de destins individuels à la confrontation directe. » (ft)

Wang HuanQing : Sensibility**ONLINE** peintures, galerie d'art Xun, jusqu'au 31.10.

www.xunartgallery.com

Yann Arthus Bertrand

photographies, Friendship Colours Pop-Up Store (22, Grand-Rue), jusqu'au 31.12, ma. - ve. 11h - 18h, sa. 10h - 18h.

Yvon Lambert : Derniers feux

photographies, Archives nationales (plateau du Saint-Esprit). Tél. 24 78 66 60, jusqu'au 30.4.2022, lu. - ve. 8h - 16h.

Mersch**Luxemburg und der Zweite Weltkrieg**

littéraire-intellectuelles Leben zwischen Machtergreifung und Epuration, Centre national de littérature (2, rue E. Servais). Tél. 32 69 55-1, bis zum 28.11., Mo. - Fr. 9h - 17h.

Metz (F)**Astrid de la Chapelle : Corps Samples**

vidéos, galerie Octave Cowbell (5 rue des Parmentiers). Tél. 0033 6 70 89 40 82), jusqu'au 30.10, je., ve. + sa. 15h - 18h et sur rendez-vous.

Des mondes construits. Un choix de sculptures du Centre Pompidou

Centre Pompidou-Metz (1 parvis des Droits-de-l'Homme). Tél. 0033 3 87 15 39 39), jusqu'au 18.2.2023, lu., me. + je. 10h - 18h, ve. - di. 10h - 19h.

« Une belle initiation à la sculpture moderniste, avec des exemples pertinents et variés. » (ft)



Prenez place sur une chaise de feuilles : la plasticienne Se-Lyung Moon est de « Passage » au Kulturhaus Niederranven du 7 octobre au 5 novembre.

Face à Arcimboldo

peintures, Centre Pompidou-Metz (1 parvis des Droits-de-l'Homme). Tél. 0033 3 87 15 39 39), jusqu'au 22.11, lu., me. + je. 10h - 18h, ve. - di. 10h - 19h.

Visites guidées les sa. 9.10 à 11h + 15h et 16.10 à 15h, di. 10.10 à 15h et 17.10 à 11h + 15h.

« Cours d'histoire de l'art - Arcimboldo et le mécénat artistique », conférence avec Catherine Bourdieu le me. 13.10 à 15h.

« Un dimanche, une œuvre - face à Arcimboldo : Victor Brauner - Hitler », conférence avec Catherine Bourdieu le di. 17.10 à 10h30.

Hanne Lippard : Le langage est une peau

installations, 49 Nord 6 Est - Frac Lorraine (1 rue des Trinitaires), jusqu'au 6.2.2022, ma. - ve. 14h - 18h, sa. + di. 11h - 19h.

Interspecies Cinematic Encounters

installation de Jean-Michel Frodon et Rasha Salti, Centre Pompidou-Metz (1 parvis des Droits-de-l'Homme). Tél. 0033 3 87 15 39 39), jusqu'au 14.11, lu., me. + je. 10h - 18h, ve. - di. 10h - 19h.

Paul Heintz : Degrés est

techniques mixtes, 49 Nord 6 Est - Frac Lorraine (1 rue des Trinitaires), jusqu'au 6.2.2022, ma. - ve. 14h - 18h, sa. + di. 11h - 19h.

Prix HSBC pour la photographie

photographies de Louise Honée et Charlotte Mano, Arsenal (3 av. Ney). Tél. 0033 3 87 74 16 16), jusqu'au 14.11, ma. - sa. 13h - 18h, di. 14h - 18h.

Roel Goussey & Charles Kalt : Pas de deux

peintures et sculptures, galerie Modulab (28 rue Mazelle). Tél. 0033 6 76 95 44 09), jusqu'au 23.10, je. - sa. 14h - 18h et sur rendez-vous.

Mondorf**Les artistes de l'ARC Kënstlerkrees**

LAST CHANCE Ruth Gallery au Casino 2000 (rue Th. Flammang), jusqu'au 10.10, ve. + sa. 10h - 20h, di. 14h - 17h30.

Neunkirchen (D)

Mona Breede: Urban Stories Fotografie, Städtische Galerie Neunkirchen (Marienstraße 2),

bis zum 28.11., Mo. - Do. 10h - 18h, Sa. 10h - 17h + So. 14h - 18h.

Niederranven**Se-Lyung Moon : Passage**

NEW peintures, Kulturhaus Niederranven (145, route de Trèves. Tél. 26 34 73-1), du 7.10 au 5.11, ma. - sa. 14h - 17h.

Remerschen**Iva Mrázková**

peintures et sculptures, Valentiny Foundation (34, rte du Vin), jusqu'au 17.10, ma. - di. 14h - 18h.

Saarbrücken (D)**Blaxx443**

Mixed Media, Galerie Neuheisel (Johannisstr. 3a). Tél. 0049 681 3 90 44 60), bis zum 30.10., Di. 10h - 16h, Do. 13h - 19h, Sa. 11h - 13h und nach Vereinbarung.

Claire Morgan: Joy in the Pain

Installationen, Moderne Galerie des Saarländmuseums (Bismarckstr. 11-15). Tél. 0049 681 99 64-0), bis zum 6.2.2022, Di. - So. 9h45 - 20h.

Führungen am Sa. 9.10. um 11h + 16h (F) und 16.10. um 11h, So. 10.10. und 17.10. um 14h, Mi. 13.10. um 18h, Einschreibung erforderlich.

Fritz Zolnhofer

Malerei, KuBa - Kulturzentrum am EuroBahnhof e.V. (Europaallee 25), bis zum 31.10., Di. - Fr. + So. 15h - 18h.

Lukas Ratius: andersw[oh]ler

Fotografie, Schaufenster der ehemaligen Arztpraxis am Königsbruch 1, bis zum 17.10., durchgehend.

Monumente des Krieges

der Rathauszyklus und unser Bild vom Krieg 1970/71, Historisches Museum Saar (Schlossplatz 15). Tél. 0049 681 5 06 45 01), bis zum 31.10., Di., Do. - So. 10h - 18h, Mi. 10h - 20h.

Museum unserer Wünsche - Simone Demandt: Auf dem Rücken der Dinge

Fotografien, Moderne Galerie des Saarländmuseums (Bismarckstr. 11-15). Tél. 0049 681 99 64-0), bis zum 30.1.2022, Di. - So. 9h45 - 20h.

Führung an diesem Sa., dem 9.10. um 15h, Einschreibung erforderlich.

EXPO / AVIS

Sabine Groß:
Show Time. Eine Archäologie der Zukunft

Skulpturen, Museum für Vor- und Frühgeschichte (Schlossplatz 16. Tel. 0049 681 9 54 05-0), bis zum 7.11., Di., Do. - So. 10h - 18h, Mi. 10h - 20h.

Schiffange**Kevin B.**

peintures, Schöfflinger Korschthaus (2, av. de la Libération), jusqu'au 16.10, me. - di. 14h - 18h

Steinsel**Lëtzebuurger Artiste Center**

NEW œuvres entre autres d'Ingrid Decot, Lony Hirtz et Yves Weisen, galerie « am Duerf » (1, montée Willy Goergen), du 9.10 au 24.10, ma. - di. 14h - 18h.

Vernissage ce ve. 8.10 à 18h30.

Trier (D)**Britta Deutsch: Ohne Warum**

Kunstverein Junge Kunst (Karl-Marx-Str. 90. Tel. 0049 651 9 76 38 40), bis zum 23.10., Sa. + So. 14h - 17h sowie nach Vereinbarung.

Fotografische Gesellschaft Trier: Mitgliederausstellung 2021

LAST CHANCE Galerie im 1. Obergeschoss der Tufa (Wechselstr. 4. Tel. 0049 651 7 18 24 12), bis zum 10.10., Fr. 14h - 17h, Sa. + So. 11h - 17h.

Juryfreie Jahresausstellung und 8MAL10-Generation 80

NEW Galerien im 1. und 2. Obergeschoss der Tufa (Wechselstr. 4. Tel. 0049 651 7 18 24 12), vom 17.10. bis zum 14.11., Di., Mi. + Fr. 14h - 17h, Do. 17h - 20h, Sa. + So. 11h - 17h.

Eröffnung am Sa. 16.10. um 18h.

Orte jüdischen Lebens in Trier. Eine Spurensuche in Interviews

Video-Interviews, Stadtmuseum Simeonstift Trier (Simeonstr. 60. Tel. 0049 651 7 18-14 59), bis zum 14.11., Reservierung erforderlich: Tel. 0651 7 18-24 51 oder termine-reservieren.de/termine/trier

„Die Ausstellung ist nicht nur wegen der bewegten Geschichte der Trierer Jüd*innen interessant, sondern auch wegen der in ihr beleuchteten Einzelschicksale.“ (Luc Caregari)

Stripes

LAST CHANCE mit Werken von Katja Ebert-Kruedener (eminusk), Leonie Mertes, Dirk Rausch und Simon Santschi, Galerie im 2. Obergeschoss der Tufa (Wechselstr. 4. Tel. 0049 651 7 18 24 12), bis zum 10.10., Fr. 14h - 17h, Sa. + So. 11h - 17h.

Vianden**Les sinistrés**

œuvres entre autres de Marie-Josée Kerschen, Katarzyna Kot-Bach et Patrick Meyer, Veiner Konstgalerie (6, impasse Léon Roger. Tél. 621 52 09 43), jusqu'au 17.10, me. - di. 14h - 18h.

Völklingen (D)**Michael Kerstgens: 1986. Zurück in die Gegenwart**

Fotografien, Weltkulturerbe Völklinger Hütte (Rathausstraße 75-79. Tel. 0049 6898 9 10 01 00), bis zum 28.11., täglich 10h - 19h.

Wadgassen (D)**Breaking News - Making News - Faking News - Von Gutenberg zu Trump. Eine medienkritische Ausstellung**

Deutsches Zeitungsmuseum (Am Abteihof 1. Tel. 0049 6834 94 23-0), bis zum 31.12., Di. - So. 10h - 16h.

Walferdange**Céline Bijleveld : Couture Garden par Melucéline**

LAST CHANCE robes de mariée et de cocktail, CAW (5, rte de Diekirch. Tél. 33 01 44-1), jusqu'au 10.10, ve. 15h - 19h, sa. + di. 14h - 18h.

Visite guidée ce di. 10.10 à 15h.

Wiltz**L'écriture est un délire**

avec cooperationsART, galerie Prabbeli (8, Gruberbeering), jusqu'au 19.11, ma. - di. 14h - 20h.

Windhof**Philippe Favier**

peintures, Ceysson & Bénétière (13-15, rue d'Arlon. Tél. 26 20 20 95), jusqu'au 20.11, me. - sa. 12h - 18h.

Ministère de la Mobilité et des Travaux publics**Administration des bâtiments publics****Avis de marché**

Procédure : européenne ouverte
Type de marché : fournitures

Modalités d'ouverture des offres :

Date : 04/11/2021 Heure : 10:00
Lieu : Les offres sont obligatoirement et exclusivement à remettre via le portail des marchés publics avant la date et l'heure fixées pour l'ouverture.

SECTION II : OBJET DU MARCHÉ

Intitulé attribué au marché :
Fourniture d'énergie électrique BT et MT pour les années 2022, 2023 et 2024 dans l'intérêt de divers bâtiments au Luxembourg - lot ÉTAT.

Description succincte du marché :
Fourniture de 163,4 GWh répartis sur 3 ans. La durée du marché est de 3 ans à partir du 1er janvier 2022 jusqu'au 31 décembre 2024.

SECTION IV : PROCÉDURE

Conditions d'obtention du cahier des charges :
Les documents de soumission peuvent être retirés via le portail des marchés publics (www.pmp.lu).
La remise électronique est obligatoire.

SECTION VI : RENSEIGNEMENTS COMPLÉMENTAIRES**Autres informations :**

Conditions de participation :
Toutes les conditions de participation sont indiquées dans les documents de soumission.

Réception des offres :

Les offres sont à remettre via le portail des marchés publics (www.pmp.lu).

Date d'envoi de l'avis au Journal officiel de l'U.E. : 04/10/2021

La version intégrale de l'avis n° 2101957 peut être consultée sur www.marches-publics.lu

Ministère de la Mobilité et des Travaux publics**Administration des bâtiments publics****Avis de marché**

Procédure : européenne ouverte
Type de marché : fournitures

Modalités d'ouverture des offres :

Date : 04/11/2021 Heure : 10:00
Lieu : Les offres sont obligatoirement et exclusivement à remettre via le portail des marchés publics avant la date et l'heure fixées pour l'ouverture.

SECTION II : OBJET DU MARCHÉ

Intitulé attribué au marché :
Fourniture d'énergie électrique BT et MT pour les années 2022, 2023 et 2024 dans l'intérêt de divers bâtiments sous tutelle du ministère de l'Éducation nationale, de l'Enfance et de la Jeunesse - lot MENJE.

Description succincte du marché :
Fourniture de 88,4 GWh répartis sur 3 ans. La durée du marché est de 3 ans

à partir du 1er janvier 2022 jusqu'au 31 décembre 2024.

SECTION IV : PROCÉDURE

Conditions d'obtention du cahier des charges :
Les documents de soumission peuvent être retirés via le portail des marchés publics (www.pmp.lu).
La remise électronique est obligatoire.

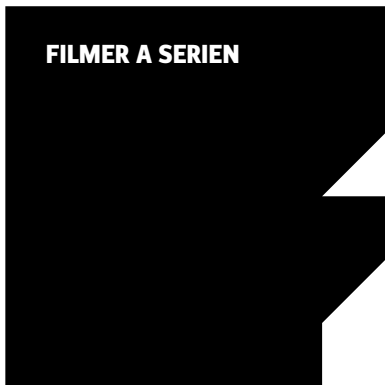
SECTION VI : RENSEIGNEMENTS COMPLÉMENTAIRES**Autres informations :**

Conditions de participation :
Toutes les conditions de participation sont indiquées dans les documents de soumission.

Réception des offres :
Les offres sont à remettre via le portail des marchés publics (www.pmp.lu).

Date d'envoi de l'avis au Journal officiel de l'U.E. : 04/10/2021

La version intégrale de l'avis n° 2101955 peut être consultée sur www.marches-publics.lu



- ⌘⌘⌘ = excellent
- ⌘⌘ = bon
- ⌘ = moyen
- ⌘ = mauvais

Commentaires:

- ja = Joël Adami
- sh = Susanne Hangarter
- tj = Tessie Jakobs
- lm = Raymond Klein
- is = Isabel Spigarelli
- ft = Florent Toniello
- dw = Danièle Weber

Petit mais costaud

Chères lectrices, chers lecteurs,

Avec l'adoption de la nouvelle loi sur l'aide à la presse, le modèle de financement du worxx se transforme. Si de nouvelles possibilités s'offrent à nous, nous devons aussi repenser la structure actuelle du magazine. C'est par notre partie cinéma que nous commençons : le programme en sera désormais axé sur les nouvelles sorties, les événements spéciaux et la Cinémathèque. Comme d'habitude, vous pourrez trouver les horaires complets sur notre site worxx.lu, rubrique Kultur. Bientôt, vous bénéficierez également d'un calendrier entièrement repensé qui privilégiera la qualité à la quantité. L'équipe de l'agenda worxx

Klein aber fein

Liebe Leser*innen,

mit der Verabschiedung des neuen Pressehilfegesetzes verändert sich das Finanzierungsmodell der worxx. Das eröffnet neue Möglichkeiten, drängt uns aber auch dazu die aktuelle Heftstruktur zu überdenken. Den Anfang macht die Rubrik Film: Wir präsentieren Ihnen ab sofort ein Kinoprogramm, das sich auf Neuerscheinungen, Sonderveranstaltungen und das Programm der Cinémathèque konzentriert. Die Spielzeiten finden Sie wie gehabt auf worxx.lu. Freuen Sie sich schon bald über einen neuen Kalenderteil, der Qualität vor Quantität stellt. Ihr Team der worxx-Agenda

KINO | 08.10. - 12.10.



Damien souffre de troubles bipolaires, ce qui pèse sur sa relation avec Leila dans « Les intranquilles ». Aux Kinoler, Kulturhuef Kino, Le Paris, Orion, Prabbeli, Scala, Starlight, Sura et Utopia.

extra



Ancien Cinéma, Cinémathèque, Utopia, Kinopolis Belval et Kirchberg, Kinosch, Neimenster, 7.10 - 24.10.

La 14e édition de CinEast (Festival du film d'Europe centrale et orientale au Luxembourg) sera résolument placée sous le signe de l'évasion. Évasion vers des cinématographies et des pays souvent moins connus - avec plus de 50 longs métrages et 35 courts métrages provenant de vingt pays de l'ancien bloc de l'Est. Mais également réflexion sur les possibilités de s'évader de notre cadre de vie quotidien et de peut-être le transformer, avec une dizaine de films faisant partie du cycle thématique « Rêves d'évasion ». Informations et programme complet : cineast.lu

Boris Godunov

USA 2021, opera by Modest Mussorgski, conducted by Stephen Wadsworth. Starring René Pape, Ain Anger and David Butt Philip. 160'. O.v. + st. Live broadcast from the Metropolitan Opera, New York.

Kinopolis Belval and Kirchberg, Utopia, 9.10 at 18h55.

René Pape, the world's reigning Boris, reprises his overwhelming portrayal of the tragic tsar caught between grasping ambition and crippling paranoia.

vorpremiere

lo sto bene

ARTICLE I/L/B/D 2020 de Donato Rotunno. Avec Renato Carpentieri, Alessio Lapice et Sara Serraiocco. 94'. V.o. + s.-t. fr. À partir de 6 ans.

Scala, 12.10 à 19h30.

En plein deuil de sa femme, Antonio est hanté par les images de sa terre d'origine, l'Italie. Leo, à la recherche d'un avenir hors de son pays, croise son chemin. Un jeu de miroirs entre le vieil homme et la jeune femme nous permet de voyager dans le temps et d'imaginer un horizon plus serein pour tous les deux.

Venom: Let There Be Carnage

USA 2021 von Andy Serkis. Mit Tom Hardy, Woody Harrelson und Michelle Williams. 97'. O.-Ton + Ut. Ab 12.

Kinopolis Belval und Kirchberg, 12.10. und 13.10. um 20h15.

Nach dem Triumph über Riot haben sich Eddie Brock und sein außerirdischer Parasit auf einige Verhaltensregeln geeinigt. Während Venom am liebsten durchgehend Bösewichte verpeisen würde, möchte Eddie nun unbedingt seine Karriere als Journalist wieder in Gang bringen. Da kommt ihm der Serienmörder Cletus Kasady gerade recht. Doch als dieser sich bei seiner Hinrichtung in den brutalen Carnage verwandelt, muss Venom einschreiten.

FILMKRITIK

KINO

PHOTO : TARANTULA



La vie devant eux : Mady et Antonio s'apprêtent à commencer une vie de couple au Luxembourg, pays d'accueil de ce dernier.

DANS LES SALLES

Io sto bene

Florent Toniello

L'Italie d'aujourd'hui et le Luxembourg d'hier, ou bien est-ce le contraire ? La coproduction italo-luxembourgeoise « Io sto bene », de Donato Rotunno, mêle avec tendresse les époques et les intrigues de façon plus ou moins réussie.

La première scène est d'importance : Antonio, son cousin Vito et leur ami Giuseppe se rendent en train vers le nord de l'Europe, et c'est le contrôleur qui leur apprend que le Luxembourg et la Belgique ne sont pas un seul et même pays. Cette ignorance candide, cette juxtaposition de deux réalités qui semblent ne se toucher que par moments vont parcourir le film, où deux temporalités sont proposées. D'abord celle des années 1960, au cours desquelles Antonio va construire sa vie au Luxembourg et rencontrer sa femme, Mady, dans une société où se mêlent les langues et les origines. Et puis celle de l'époque contemporaine, où Antonio désormais veuf va faire la rencontre de Leopoldina, qui préfère qu'on l'appelle Leo, une vidéo-jockey italienne larguée par son copain au grand-duché lors d'une tournée européenne des boîtes de nuit.

Les parallèles entre époques sont naturels, avec ce Luxembourg constituant toujours un pôle d'attraction mais dans lequel tout n'est pas rose : en flash-back, une certaine discrimination locale et le poids des traditions importées

du village italien ; de nos jours, la recherche d'un emploi pas si facile sans compétences linguistiques bien particulières, même avec un diplôme supérieur comme celui de Leo. C'est que le titre « Io sto bene » ne se réfère pas seulement à une chanson italienne du groupe CCCP des années 1990 (Massimo Zamboni, cofondateur du groupe, signe la musique du film), mais représente également un fil rouge. Dans les lettres à la famille restée en Italie, dans les conversations par chat, la formule « Je vais bien » sonne comme un pieux mensonge et un mantra d'autosuggestion. De fait, les personnages sont ballottés par une émigration pas aussi facile que celle à laquelle ils s'étaient attendus.

On le voit, le film se base sur une matière solide et apte à susciter la réflexion. S'y ajoute une véritable sensibilité pour le sujet de Donato Rotunno, dont on perçoit à chaque plan l'implication dans les histoires entremêlées qu'il raconte. Le film est-il une parfaite réussite pour autant ? Pas vraiment. On pardonne aisément, grâce à ladite implication, une réalisation peut-être un peu trop sage, qui ne sert pas de plans mémorables. Plus dommageable : la durée du film ne permet pas vraiment de dépasser les clichés liés à l'immigration italienne, et les péripéties vécues par les protagonistes ont quelquefois un petit air de déjà-vu - qu'il aurait

fallu transcender par une réalisation surprenante, justement. La belle relation entre le vieil Antonio et la jeune Leo se trouve par conséquent trop accélérée dans son déroulement, à cause de la nécessité de mener deux histoires de front.

Au fil des scènes se forge finalement l'impression que le film est plutôt destiné à un public italien friand de découvrir un Luxembourg inconnu à travers le regard de compatriotes d'hier et d'aujourd'hui. Même si on ne peut demander à un unique long métrage de rendre la complexité narrative des romans sur le sujet de Jean Portante, « Io sto bene » laisse ainsi un petit goût de promesse non tenue, tant la production est soignée et la distribution talentueuse - l'incarnation émouvante en Antonio vieux de l'excellent Renato Carpentieri en constitue le sommet.

Io sto bene

ILL/B/D 2020 de Donato Rotunno. Avec Renato Carpentieri, Alessio Lapice et Sara Serraiocco. 94'. V.o. + s.-t. fr. À partir de 6 ans.
Dernière avant-première au Scala lundi 11 octobre. Dans les salles à partir de mercredi prochain 13 octobre.

programm

Cigare au miel

DZ 2020 de Kamir Ainouz. Avec Zoé Adjani, Amira Casar et Lyes Salem. 96'. V.o. fr. À partir de 16 ans.

Utopia

Selma vit dans une famille berbère bourgeoise et laïque. Lorsqu'elle rencontre Julien au collège, elle réalise pour la première fois l'impact des règles patriarcales sur son intimité.

Les intranquilles

F/L/B 2021 de Joachim Lafosse. Avec Leïla Bekhti, Damien Bonnard et Gabriel Merz Chammah. 118'. V.o. fr. + s.-t. ang. À partir de 6 ans.

Kinoler, Kulturhuef Kino, Le Paris, Orion, Prabbeli, Scala, Starlight, Sura, Utopia

Leïla et Damien s'aiment profondément. Malgré sa fragilité, il tente de poursuivre sa vie avec elle, sachant qu'il ne pourra peut-être jamais lui offrir ce qu'elle désire.

FILMTIPP

Worth

20 Jahre nach der Tragödie stellt dieser längst überfällige Film die überlebenden Familienangehörigen der Opfer der Attentate vom 11. September 2001 in den Mittelpunkt. In der Rolle des anfänglich mit einer guten Portion Zynismus handelnden Leiters des Entschädigungsfonds macht ein beeindruckender Michael Keaton einige Drehbuchschwächen wett und rettet damit diese schwierige Suche nach dem finanziellen Wert eines Lebens vor allzu viel Pathos.

Karin Enser

USA 2020 von Sara Colangelo. Mit Michael Keaton, Stanley Tucci und Shunori Ramanathan. 118'. O.-Ton + Ut. Ab 6.
Utopia



KINO



Zwei Freundinnen begeben sich mit offenbar schwerkrankem Vater im Gepäck auf einen Roadtrip in die Schweiz: „Töchter“ - neu im Kinopolis Belval und Kirchberg.

Mon légionnaire

F/B 2021 de Rachel Lang.
Avec Louis Garrel, Camille Cottin et Ina Marija Bartaitė. 106'. V.o.
À partir de 12 ans.

Utopia

Nika, une femme d'une vingtaine d'années, quitte l'Ukraine pour suivre son petit ami Vlad, un jeune soldat basé dans un camp militaire en Corse. Là-bas, elle rencontre Céline, la femme du commandant Maxime.

Till Death

USA 2021 von S. K. Dale. Mit Megan Fox, Callan Mulvey und Eoin Macken. 88'. O.-Ton + Ut. Ab 16.

Kinopolis Kirchberg

Nach einem romantischen Abend in einer abgelegenen Hütte erwacht Emma mit Handschellen an ihren Mann gefesselt, der sich kurz darauf erschießt. Es ist der Beginn eines perfiden Racheplans, mit dem er sie postmortal für eine Affäre bestrafen will.

Töchter

D 2021 von Nana Neul.
Mit Birgit Minichmayr, Alexandra Maria Lara und Josef Bierbichler. 122'. O.-Ton. Ab 12.

Kinopolis Belval und Kirchberg

Marthas schwerkranker Vater will angeblich Sterbehilfe beanspruchen und somit machen sich Vater und Tochter zusammen mit Marthas Freundin Betty auf den Weg in die Schweiz. Doch erst mal unterwegs, kommt alles anders, als es eigentlich geplant war.

STREAMING - SERIEN

Auf dem Boden schlafen müssen Alex und Maddy zum Glück nur einmal.



FOTO: NETFLIX

IM STREAM

Maid

Tessie Jakobs

Die zehnteilige Miniserie „Maid“ überzeugt bei der Darstellung generationsübergreifender Missbrauchs-dynamiken. Weniger gelungen sind die Leistung der Hauptdarstellerin sowie die kitschigen Wendungen.

Eine junge Frau namens Alex (Margaret Qualley) holt mitten in der Nacht ihre zweijährige Tochter (Rylea Nevaeh Whittet) aus dem Bett, setzt sie ins Auto und fährt los. Wohin, weiß sie nicht so recht. Sie hat keinen Job und in ihrem Geldbeutel nicht mehr als ein paar Dollar. Ihr alkoholkranker Partner Sean war am Abend zuvor wieder einmal gewalttätig geworden. Alex fürchtet um sich selbst, vor allem aber um die gemeinsame Tochter, die Sean eigentlich nie wollte.

Schon diese erste Szene von „Maid“ macht deutlich, wie viel in dieser Miniserie auf dem Spiel steht. Auf den Memoiren der US-amerikanischen Autorin Stephanie Land beruhend, wird über zehn Folgen hinweg Alex' täglicher Überlebenskampf geschildert.

Nachdem Alex und Maddy vorübergehend in einer Struktur für Opfer häuslicher Gewalt Zuflucht gefunden haben, nimmt erstere einen schlecht bezahlten Job als Putzkraft an. Wir erfahren, dass Alex völlig auf sich allein gestellt ist. Doch was ist mit ihren Eltern? Freund*innen? Mit jeder

Interaktion oder Rückblende erfahren wir ein wenig mehr darüber, weshalb sich Alex nicht auf diese Menschen verlassen kann. Ebenso verhält es sich mit Hilfsstrukturen. Die Wartelisten sind lang, die Kriterien zum Teil absurd, die finanzielle Unterstützung ist dürftig. An einer Stelle rechnet Alex vor, dass ihr am Ende jeder Woche höchstens neun Dollar bleiben. „Das reicht gerade so für Tampons“, konstatiert die 25-Jährige.

„Maid“ geht vor allem dann unter die Haut, wenn es um Missbrauchs-dynamiken geht. Schon als Kind war Alex Opfer von Gewalt und Vernachlässigung und nun, als Erwachsene, versucht sie, aus diesem Gewaltzyklus auszubrechen. Sich als Opfer zu sehen, fällt ihr allerdings schwer. Das ist aber nicht der einzige Grund, weshalb sie ungerne Hilfe von anderen annimmt. Alex hat gelernt, wie gefährlich es sein kann, abhängig von anderen zu sein. Vor allem aber hat sie gelernt, dass Unterstützung, die jederzeit entzogen werden kann, keine wirkliche Unterstützung ist. Zumindest dann nicht, wenn ein Kleinkind im Spiel ist. Stabilität sei das Wichtigste für Kinder, lernt Alex in der Elternschule. Am Ende der Miniserie hat Maddy in einem Dutzend verschiedener Betten geschlafen und wurde fast täglich von einer anderen Person betreut. Von Stabilität kann hier keine Rede sein.

Obwohl viele Szenen naturalistisch gehalten sind, gibt es immer wieder unglaubliche Momente: Immer dann, wenn es das Drehbuch erfordert, taucht aus dem Nichts eine Figur auf, die Alex aus der Patsche hilft. Dadurch wird das Dargestellte für die Zuschauer*innen zwar ertragbarer, dieses Manöver sorgt jedoch für unnötigen Kitsch. Die vorhersehbare Abwechslung der Hochs und Tiefs hat mehr mit - schlechter - Spannungsdramaturgie als mit gelebtem Alltag zu tun.

Leider enttäuscht auch Margaret Qualley in der Hauptrolle. Zu ihrer Figur wird sie eigentlich nie richtig. Dafür ist ihr Spiel zu berechnet, zu bemüht. Wer Qualley in „The Leftovers“ gesehen hat, weiß, dass sie mehr drauf hat. Nicht zuletzt wirft auch die Hautfarbe der Hauptdarstellerin Fragen auf. Angesichts dessen, dass die überragende Mehrheit an Putzkräften einen Migrationshintergrund haben, wirkt es befremdlich, gerade einer weißen Frau hier derart viel Raum zu geben, um ihre Geschichte zu erzählen.

Auf Netflix