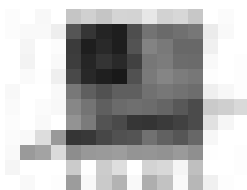
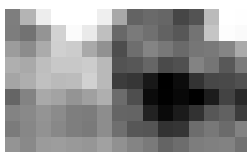


## KULTUR-TIPPS

**Du vert sur ordonnance**

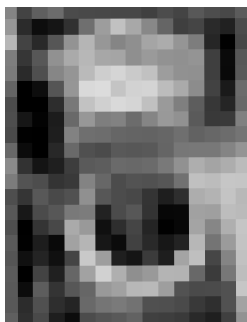
Y a-t-il une alternative au « Gaard an Heem » ? Plus qu'un cercle de spécialistes, la Société horticole française se veut un think tank de l'horticulture: « Lieu de référence, de réflexion et d'échange sur la connaissance, la

conservation et l'utilisation du végétal, ses actions s'inscrivent dans une triple approche, économique, sociale et environnementale. » Suite à un colloque en mai sur le rôle des jardins pour l'environnement et la santé, elle propose maintenant des journées à thème pour le grand-public en janvier 2010 à Bordeaux et Lyon et en février 2010 à Paris. Par exemple sur l'hortithérapie, ou les effets apaisants des espaces verts dans certaines maladies, comme l'Alzheimer ou les troubles de comportement. Ou sur le projet de réinsertion des « Jardins du coeur ». Plus d'infos sur [www.snhf.org](http://www.snhf.org).

**Le monde à l'enVert**

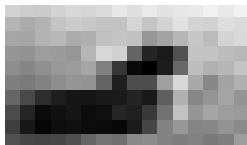
Les sites Internet jardinophiles sont encore plutôt rares. En voici un lancé par la BBC : [gardenersworld.com](http://gardenersworld.com). Mix de blogs de

coryphées horticoles, de tuyaux, de listes to-do et de catalogue de plantes, le site semble être le dépôt de recyclage du magazine papier « Gardeners World ». C'est bien fait et instructif, avec un penchant pour le jardinage organique. En supplément, vous trouverez des vidéos de démonstration thématiques, par exemple sur comment détecter des dommages de gel sur vos bananiers (si vous avez un cottage sur l'Ile). [www.gardenersworld.com](http://www.gardenersworld.com)

**Jardins lointains**

A Bruxelles, l'Europalia, festival annuel de culture européenne, se consacre cette année à... la Chine. C'est vrai, la Chine ce n'est pas l'Europe, mais le thème « Chinese Gardens for Living » intéresse plus d'un à l'Ouest de l'Empire du Milieu. Selon le site internet, le but du festival est « une meilleure compréhension du jardin chinois, pris non pas comme une image inerte du passé mais plutôt

comme un système en perpétuel devenir ». Dans l'environnement des jardins sont intégrés des expositions photographiques et artistiques. Europalia, Mont des Arts, B-1000 Bruxelles, ma. à di. de 10h à 17h, jusqu'au 8 novembre. [www.square-brussels.com](http://www.square-brussels.com)

**Kneipe für Hungrige**

Gegenüber dem Parking St-Esprit, dort, wo früher mal in etwas verstaubtem Fünfteiler-Ambiente Zeitungen, Souvenirs

und Reisekoffer feilgeboten wurden, versuchen seit einiger Zeit Restaurationsbetriebe ihr Glück. Nun hat vor kurzem das „Independent“ dort seine Türen aufgemacht. Der Betreiber des etwas rauheren Hollericher „Bronx“ setzt am Bd. Roosevelt auf mehr Gemächlichkeit. Die Musik ist sanfter, im geräumigen Saal lässt sich auch Zigarettenrauch aushalten, und es gibt was für den kleinen oder großen Hunger. Das Konzept scheint zu funktionieren. Neben Globetrottern auf dem Weg zum Bahnhof, hungrigen Bankern und einstigen Fans des Café Tramway kehren hier auch gesetztere Jahrgänge ein. An die schönen alten Fifties-Schaukenster ist nur noch eine moderne Reminiszenz übrig geblieben, und die neue Deko ist Geschmackssache. Trotzdem sitzt es sich gemütlich, und man lässt sich leicht zu einem Hamburger, einem vegetarischen Salat oder ein paar Tapas verführen. Bei unserem Test haben die Hühnchenbouletten mit grüner Sauce gegenüber Tortillas, Käsetaschen und Mozzarella-Lachsrollen am besten abgeschnitten.

Independent Café, 6, Bd. Roosevelt, L-2450 Luxembourg, Tel: 27 47 87 78.

## GAART

JARDINS ET DIVERSITÉ

# Regarder pousser l'herbe

Renée Wagener

**Introduire des concepts écologiques dans le paysagisme, c'est le défi que s'est posé Gilles Clément, jardinier. Mais plutôt qu'ornement de l'architecture, ce défenseur d'une écologie humaniste voit dans ses jardins des espaces « insoumis ».**

« Par son vote du 6 mai 2007 la France a choisi le projet qui nous engage tous dans la mécanique de destruction de la planète. » Cette citation n'est pas le début du communiqué d'un parti gauchiste, mais d'un jardinier. Suite à la prise de fonctions de Nicolas Sarkozy à la présidence de la République, Gilles Clément, jardinier, paysagiste, botaniste et entomologue, a annulé tous ses contrats avec l'Etat français.

**L'expérience de l'écologie**

En rencontrant Gilles Clément lors de sa conférence au Carré Rotondes jeudi passé, on n'aurait pas, au premier abord, soupçonné avoir devant soi un révolutionnaire. Cet homme autour de la soixantaine, pantalon et chemise « outdoor », ressemble plutôt à un adepte de la nature. D'ailleurs, admet-il dans un livre récent : « Le plus grand nombre d'espèces composant mon herbier date du printemps 1968... Aux débats sur la liberté, interminables et enfumés, ne laissant venir qu'un long tissage d'hypothèses, je préfère l'expérience. » Sauf qu'il a lié l'expérience avec ses réflexions sur l'écologie et la planète

en danger pour les transmettre à un public de plus en plus nombreux. Et celui qui introduit sa conférence en évoquant qu'il a écrit un livre sur les nuages en traversant l'Atlantique sur un paquebot, ou qui a installé un « radeau des champs » pour observer les herbes et les insectes semble ne pas craindre de se faire traiter de baba cool.

Les concepts-clés de Gilles Clément sont au nombre de trois. Sous le terme de « jardin en mouvement », il décrit non seulement le déplacement physique des espèces dans un jardin où elles n'en sont pas empêchées artificiellement, mais également le choix de conserver des espèces qui n'étaient pas prévues dans le plan du jardin. C'est à la personne qui cultive le jardin de faire ses choix, en limitant ses interventions - arrosages, engrais, travail du sol - et en suivant le développement des plantes : « observer plus et jardiner moins ».

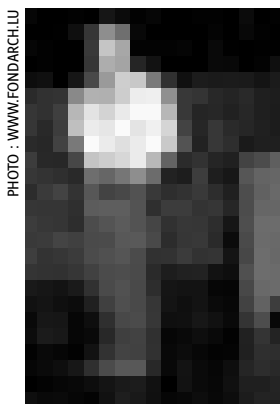
**FORÊT ET NATURE s.à.r.l.**  
**Travaux forestiers et commerce de bois**

12, rue du Brill • L-9155 Grosbous

Tél./Fax: 88 80 88

**GSM Technicien: 021 194 725**

Nettoyage, Plantation, Abatage,  
Débardage mécanique et chevaux...  
Aménagement de parcelle, Arbres  
dangereux, etc...



Gilles Clément lors de sa conférence au carré-rotondes.



Dans les jardins de Gilles Clément, les orties ont droit de cité : le „jardin d'eau - jardin d'orties“ au Parc de la Maladrerie à Melle.

Le deuxième concept est celui du « jardin planétaire », qui renvoie à une diversité immense mais néanmoins limitée des plantes. Ce que Gilles Clément appelle le « brassage planétaire » des plantes, peut être à la fois une menace - puisque certaines espèces nomades ou transplantées peuvent en éliminer d'autres - mais également la source de nouvelles synergies voire de nouvelles espèces. Pour Clément, l'homme est appelé à surveiller cette dynamique, sans nécessairement vouloir la maîtriser. Le défi, c'est d'« exploiter la diversité sans la détruire ». Il prend par contre ses distances par rapport à ceux et celles qui veulent protéger les espèces indigènes de l'intrusion de plantes « étrangères ».

Enfin, le terme de « Tiers-Paysage », par référence aux Tiers Etat de Sieyès, renvoie aux paysages inaccessibles ou délaissés par l'homme, chers à Gilles Clément. A l'opposé des jardins maîtrisés, ces friches, bords de routes et déserts sont des hauts-lieux de la diversité. Sous-estimés, mais également en proie à des transformations de toute sortes, ces

espaces devraient être valorisés et intégrés de prime abord dans les projets d'aménagement.

### Ronces et orties

Ces trois concepts, Gilles Clément a essayé de les mettre en pratique dans ses réalisations paysagistes. Ainsi en est-il allé de sa proposition (refusée) pour les alentours du Musée du Quai Branly, le « Jardin en Mouvement » du Parc André Citroën à Paris ou celui du Lycée Jules Rieffel où un pré a été réaménagé « à la Clément » par une équipe de jeunes. Les ronces et les orties y ont droit de cité.

Entretemps, le paysagiste a atteint une renommée internationale et a réalisé des projets dans toute la France, des missions d'étude et de consultation aux quatre coins de la terre. D'être devenu un guru du paysagisme écologique ne l'a pas empêché de s'enliser dans les contradictions usuelles entre les principes et la pratique. Ainsi, son jardin du château de Blois est en fait le couvercle d'un parking souterrain.

Mais il y a pire. Lors de la conférence donnée à Hollerich, comprenant mal une question sur l'étalement urbain, Gilles Clément répond qu'il faut briser le « tabou » de la surpopulation. Selon lui, au Sud, les gens ont trop d'enfants, et « c'est fou ». De la part d'un écologiste humaniste, on se serait attendu à une analyse quelque peu plus différenciée du problème.

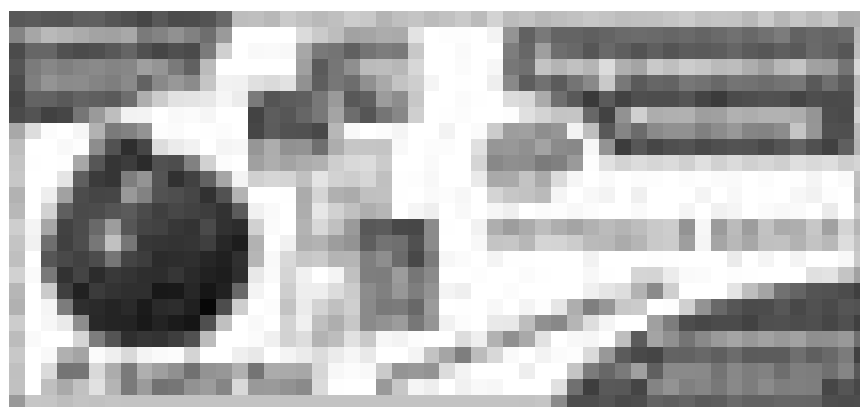
Il n'en reste pas moins que le jardinier anarchiste a le courage de poser des questions critiques et de proposer, souvent, des réponses originales qui méritent réflexion. C'est ce

qui semble fasciner des adeptes pour une partie très jeunes. Comme quoi, mai 68 a toujours des retombées.

### Sources :

Gilles Clément / Louisa Jones: Une écologie humaniste. Aubanel, 2006  
Allessandro Rocca (Ed.): Planetary Gardens: the Landscape of Gilles Clément. Birkhäuser, 2008.

Les deux ouvrages peuvent être consultés à la bibliothèque de la Fondation de l'Architecture, Espace PaulPaul Wurth, rue de la Fonderie.



**woxx - déi aner wochenzeitung / l'autre hebdomadaire**, früher: GréngeSpoun - wochenzeitung fir eng ekologesch a sozial alternativ - gegründet 1988 - erscheint jeden Freitag • **Herausgeberin:** woxx soc. coop. • **Redaktion und Layout:** Luc Caregari (luc.caregari@woxx.lu), Karin Enser (karin.enser@woxx.lu), Léa Graf (lea.graf@woxx.lu), Richard Graf (richard.graf@woxx.lu), Susanne Hangarter (susanne.hangarter@woxx.lu), Jacquié Hueber (jacquie.hueber@woxx.lu), Raymond Klein (raymond.klein@woxx.lu), Renée Wagener (renee.wagener@woxx.lu), David Wagner (david.wagner@woxx.lu), Christiane Walerich (christiane.walerich@woxx.lu), Danièle Weber (daniele.weber@woxx.lu). Unterzeichnete Artikel und Grafiken geben nicht unbedingt die Meinung der Redaktion wieder. Die Redaktion behält sich Kürzungen vor. **Karikaturen:** Guy W. Stoos • **Fotos:** Christian Mosar • **Verwaltung:** Martine Vanderbosse (admin@woxx.lu) • **Bürozeiten:** Mo. - Fr. 9 - 13 Uhr • **Druck:** c. a. press, Esch • **Einzelpreis:** 1,75 € • **Abonnements:** 52 Nummern kosten 75 € (Ausland zzgl. 28 €); StudentInnen und Erwerbslose erhalten eine Ermäßigung von 35 € • **Konto:** CCPL IBAN LU18 1111 1026 5428 0000 (Neu-Abos bitte mit dem Vermerk „Neu-Abo“; ansonsten Abo-Nummer angeben, falls zur Hand) • **Anzeigen:** Tel. 29 79 99-10; annonces@woxx.lu; Espace Régie, Tel. 44 44 33-1; Fax: 44 44 33-555 • **Recherchefonds:** Spenden für den weiteren Ausbau des Projektes auf das Konto CCPL IBAN LU69 1111 0244 9551 0000 der „Solidaritéit mam GréngeSpoun asbl“ sind stets erwünscht. Bitte keine Abo-Gelder auf dieses Konto • **Post-Anschrift:** woxx, b.p. 684, L-2016 Luxembourg • **Büros:** 51, av. de la Liberté (2. Stock), Luxembourg • **E-Mail:** woxx@woxx.lu • **URL:** www.woxx.lu • **Tel.** (00352) 29 79 99-0 • **Fax:** 29 79 79