



**WOXX**

déi aner wochenzeitung  
l'autre hebdomadaire

1380/16  
ISSN 2354-4597  
2.20 €  
15.07.2016



## REFA-Zeitaufnahmebogen

für Abläufe ohne Wiederholungen

Menge m  
des Arbeitsauftrages

Beginn Uhrzeit  
Menge

Abteilung

Ab

Bl

Ko

Da

Z

## Pflege rechnet sich

Führen Zeitpauschalen zu  
Akkordarbeit und Schummelei?  
Kritischer Blick auf die Pflegereform.

Regards S. 10



### EDITO

La leçon de Twinerg p. 2

Parce que le gaz est moins rentable  
que le charbon, Twinerg a dû fermer.  
Miser sur le marché, c'est perdre le  
combat pour le climat.

### NEWS

René Clesse (1954-2016) S. 4

Mit René Clesse hat uns ein  
umstrittener aber liebenswerter Kerl  
und Ausnahmejournalist verlassen.  
Die woxx erinnert sich.

### REGARDS

Diversification à gogo p. 6

Vite, vite, avant l'été - Claude Meisch  
a présenté les principaux éléments  
de « sa » réforme de l'enseignement  
secondaire.



0 1 3 8 0

5 453000 211009



## EDITORIAL

TWINERG, CLIMAT, POLITIQUE

# Le marché l'emportera !

Raymond Klein

**L'électricité produite à partir du gaz est plus chère que celle provenant du charbon ou du nucléaire. La logique du marché oblige à fermer la Twinerg. Et alors ?**

Parfois, je rencontre des personnes optimistes en ce qui concerne le réchauffement climatique. Elles m'expliquent que malgré les insuffisances des politiques menées, la baisse du coût des énergies renouvelables mettra fin à la folie fossile. Il n'y a qu'à établir le bon cadre réglementaire, et le marché nous sauvera. Et d'ailleurs, renchérissent-elles, les doutes sur l'avenir des énergies fossiles conduiront les investisseurs à délaisser ce secteur, ce qui accélérera encore le mouvement. De même, le problème de l'énergie nucléaire se réglera tout seul, puisque d'un point de vue économique ce type de production n'est pas rentable. J'écoute, et j'observe.

La fermeture définitive de la centrale gaz-vapeur Twinerg à Esch vient d'être annoncée. Ce n'est pas son niveau de performance technique qui est en cause - elle n'est simplement pas concurrentielle par rapport à des centrales nucléaires et au charbon vétustes, mais dont le coût de construction est amorti. La Belgique, qui avait eu recours à la Twinerg pour sa réserve stratégique, a décidé de fonder sa sécurité d'approvisionnement sur la prolongation de la durée de vie des réacteurs de Tihange et de Doel. En Allemagne, on continue à miser sur le charbon. Cela n'est pas incompatible avec le fait que de nombreux consommateurs reçoivent de l'énergie verte : leurs fournisseurs achètent de l'énergie « sale », puis la transforment en achetant des certificats d'origine verts librement négociables... pour lesquels il existe un marché européen.

Une sortie « accélérée » du charbon allemand - à l'horizon 2045 - représenterait un surcoût de 72 milliards d'euros selon une étude de l'université de Cologne. Le gaz naturel, qu'on substituerait au charbon, coûte en effet plus cher par kilowatt produit, sans parler du coût de construction des centrales à gaz. Résumons : le marché européen de l'électricité conduit à démanteler la Twinerg, qu'on devra reconstruire si on décide un jour de sauver le climat pour de bon.

Qu'il n'y ait pas malentendu : la Twinerg, contestée notamment par Greenpeace lors de sa construction comme surdimensionnée, n'était pas la panacée pour approvisionner le Luxembourg en électricité. Plus généralement, le gaz naturel comme source d'énergie pose de nombreux problèmes : sa combustion émet du CO<sub>2</sub>, son usage est promu par les champions du fracking et les gouvernements des pays auxquels on l'achète sont souvent peu recommandables. Mais il représente une technologie de transition importante pour la production d'électricité, la locomotion et le chauffage. Mis à part ce dernier usage cependant, les prix de marché du charbon, de l'uranium et du pétrole entravent son développement.

**« Malgré les insuffisances des politiques, le coût des énergies renouvelables baissera et le marché nous sauvera. »**

Certes, si les prix des carburants intégraient le coût climatique, si la « bourse au carbone » pour les industries européennes fonctionnait correctement, cela rendrait plus attractifs gaz naturel et énergies renouvelables. Or la « bourse au carbone » - un des mécanismes de marché les mieux pensés au départ - a lamentablement échoué à produire les résultats désirés. Aujourd'hui, les négociations sur une énième réforme sont bloquées... et aboutiront une fois de plus à un compromis dont les failles seront exploitées par les grands groupes.

Alors, en route vers le désastre ! En 2023, la COP29 constatera qu'un réchauffement de deux degrés est devenu inévitable, mais que les mécanismes de marché permettront de limiter les dégâts. Ceux dont les îles et les villes sont menacées par la montée des eaux auront été doublement bernés. En effet, en plus du financement des énergies vertes, on a aussi laissé celui des mesures d'adaptation aux bons soins des marchés de capitaux... et personne n'a voulu investir à fonds perdu. Qu'on me traite d'idéologue, mais le marché, j'y crois plus.

## NEWS

Umgehung von Bascharage: Grüner Lackmustest **S. 3**René Clesse (1954-2016): Ach! **S. 4**

## REGARDS

Enseignement secondaire:

Le libre jeu des acteurs **p. 6**PAG Luxembourg-ville: Croissance malsaine **p. 8**Problemfall Pflege: Zwischen den Stufen **S. 10**Entwicklungshilfe: Prävention statt Perspektiven **S. 12**Italien: Rettungsfond für Renzi **S. 14**

## AKTUELL

UMGEHUNG VON BASCHARAGE

# Grüner Lackmustest

Raymond Klein

**Straßen lösen keine Verkehrsprobleme. Der Mouvement kritisiert das umweltzerstörerische Projekt in Bascharage und schlägt Alternativen vor.**

„Unvorstellbar“ ist es für den Mouvement écologique, dass die Umgehungsstraße von Bascharage genehmigt wird. Am 11. Juli stellte die Regionale Süden der NGO ihre Position zur Umweltverträglichkeitsprüfung (UVP) vor ([www.meco.lu](http://www.meco.lu)). Weil eine Null-Plus-Variante wahrscheinlich ausreiche, um die Schadstoffwerte innerhalb der Ortschaft unter den Grenzwert zu senken, könne keine „raison impérieuse d'intérêt public majeur“ angewendet werden, um die Zerstörung großer, wertvoller Naturflächen zu erlauben.

Der Mouvement kritisiert insbesondere den geplanten Bau einer Auffahrt im Gebiet der Naturzone Dreckwiss und die Lärmbelastung in den Naherholungsgebieten Bobesch

Interessant ist, dass der Mouvement diese lokale Angelegenheit in einen breiteren Kontext setzt. So führt er den „Plan sectoriel paysages“ an: „Innerhalb des Grüngürtels (zone verte interurbaine) sind weitere Zerschneidungen durch Verkehrsstraßen landespflegerisch nicht wünschenswert.“ Die von François Bausch eingeleitete Mobilitätswende wird mit Lob bedacht, aber um die Forderung ergänzt, „dass jedes geplante Straßenprojekt sehr kritisch auf seine Notwendigkeit untersucht werden sollte“. Außerdem verlangt die NGO, bei allen Infrastrukturprojekten die in Paris beschlossenen Klimaschutzziele zu berücksichtigen.

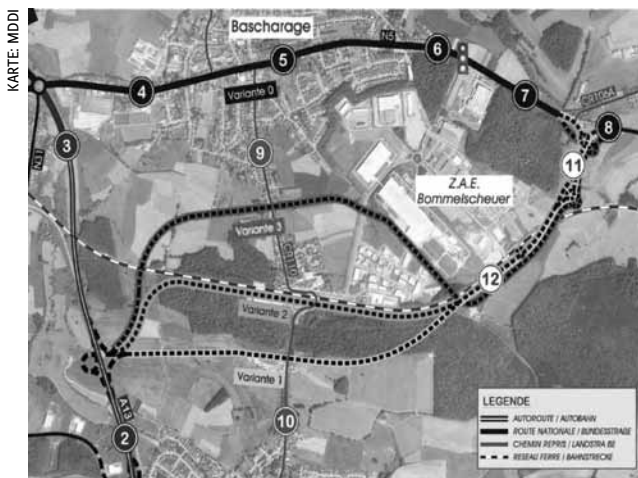
## Mini-Nordstrooss-Fiasko?

Führt man sich die dafür notwendigen Umwälzungen vor Augen, so sind die im Rahmen der Null-Plus-Variante vorgeschlagenen Projekte weniger verwegen, als sie auf den ersten

Blick erscheinen: Einrichtung einer Busspur und eines Radweges in der engen Ortsdurchfahrt, sofortiger Bau mehrerer Park and Rides, Steigerung der Transportkapazität auf der Pétinger Eisenbahnstrecke, Verbot von LKW-Transitverkehr in Bascharage, generelle Verlagerung der Güter von der Straße auf die Schiene. Der Bau des Peripheriebahn-

hofes Hollerich schließlich könnte schon in der Umsetzung begriffen sein, wenn die Regierung nicht vor zwei Jahren am falschen Ende gespart hätte.

Für die Grünen ist diese Umgehungsstraße in gewisser Weise ein Lackmustest für den Sinn einer Regierungsbeteiligung als Juniorpartner. Dafür, dass er die Nordstraße einweihen musste - bei der mittlerweile offenkundig ist, dass sie die Verkehrsprobleme nicht gelöst hat - konnte der grüne Minister nichts. Nun kann er zeigen, dass es ihm ernst ist mit der Mobilitätswende - andernfalls wird einer seiner Nachfolger den „Contournement François Bausch“ einweihen müssen.



und Zaemerbësch. Außerdem sei es ein „Trugschluss“, zu glauben, dass Umgehungsstraßen automatisch die Ortschaften entlasten: Es bilden sich neue Engpässe, und die Autofahrer weichen massiv auf die Ortsdurchfahrten als „Schleichwege“ aus. Die UVP habe solche Aspekte nicht korrekt analysiert. Vor allem aber habe sie als Alternative nur eine Null-Variante in Betracht gezogen, quasi ein Weiter-wie-bisher. Der Mouvement dagegen hat umfassende Vorschläge vorgelegt, wie man den Verkehrsfluss der PKW und den öffentlichen Nahverkehr so verbessern könnte, dass sich eine Umgehungsstraße erübrigen würde. Vorschläge, die in der UVP nicht berücksichtigt wurden.

## SHORT NEWS

## Statistiques réfugiés : effets grecs et turcs

(lc) - Les chiffres du mois de juin sur les demandeurs de protection internationale au Luxembourg viennent d'être publiés par la Direction de l'immigration. Et leur emmêlement en dit long sur la complexité et les absurdités des politiques européennes en la matière. Ainsi, la Direction explique qu'au mois de juin, pas moins de 39 personnes (en majorité syriennes et irakiennes) ont été transférées depuis la Grèce « conformément aux décisions prises au niveau européen ». Ces personnes sont incluses dans les statistiques. Pas comme les 27 autres personnes syriennes installées au Luxembourg en vertu du « deal » entre l'UE et la République turque. Celles-ci bénéficient d'emblée du statut de réfugié et ne sont donc pas prises en compte dans les chiffres. Au-delà de l'effet que ces dispositions arbitraires peuvent avoir sur les réfugiés, ce traitement inégal risque d'être contraire aux droits de l'homme. Pour le reste des chiffres, rien de spécial à signaler, la courbe des demandeurs devrait s'aligner sur celle de l'année dernière et la majorité des décisions prises par les autorités luxembourgeoises n'aboutissent pas au statut de réfugié (seulement 35,8 pour cent cette année).

## Pestizidplan: Weniger Gift, mehr Transparenz!

(lm) - „Wann ist endlich Schluss mit Pestiziden in Umwelt und Lebensmitteln?“ Das fragen „natur & ëmwelt“ und Greenpeace in einem Pressecommuniqué zur Vorstellung ihres Gutachtens zum Nationalen Aktionsplan Pestizide am Donnerstag. Die beiden NGOs bezeichnen die Belastung von Gewässern und Lebensmitteln mit Pestiziden sowie den Rückgang der Artenvielfalt als besorgniserregend. Ihre 2014 bei der Vorstellung des ersten Entwurfs des Aktionsplans eingereichten Forderungen blieben aber in dieser zweiten - „quasi identischen“ - Fassung unberücksichtigt. Ähnlich wie der Mouvement écologique vor ein paar Wochen (woxx 1376), verlangen „natur & ëmwelt“ und Greenpeace konkretere Ziele und Maßnahmen und brechen eine Lanze für den biologischen Landbau. Die vom Mouvement ins Spiel gebrachte Pestizidsteuer wird von den beiden anderen NGOs nicht aufgegriffen, dafür setzen sie sich für mehr Transparenz ein: „Als erster Schritt muss Klarheit darüber geschaffen werden, welche Pestizide in welchen Mengen eingesetzt werden.“ Diese Informationen existierten zum Teil, würden aber unter Verschluss gehalten. Die beiden NGOs kündigen an, den Zugang zu diesen Informationen notfalls auch einklagen zu wollen.

## Forum 364: Happy Birthday!

(da) - Forum feiert Geburtstag. 40 Jahre alt wird die Zeitschrift „für Politik, Gesellschaft und Kultur“. Doch von Midlife-Crisis keine Spur - stattdessen gönnt man sich ein stattliches Jubiläumshäft. Mitsamt großem Geburtstagsdossier. Darin erklärt Michel Pauly warum forum ein „Kind des Kalten Krieges“ ist und wie das kleine, ursprünglich linkskatholisch geprägte Blatt es in den 1970ern mit dem „konservativen Block“ von Kirche, CSV und Luxemburger Wort aufnahm. Léon Zeches, ehemaliger Chefredakteur des „Wort“, wagt dann auch einen Rückblick auf „einen unnachgiebigen Kampf zwischen christlichen Publikationen“. Neben der Geschichte wird aber auch das Innenleben des Projekts im Lauf der Jahrzehnte kritisch beleuchtet und sogar die sprachliche Strukturierung der Zeitschrift analysiert. Fotos und Coverbilder aus alten wie neuen Ausgaben schmücken das Dossier. Doch das Blatt beschränkt sich nicht nur auf eine Nabelschau: auch mit einem - überaus interessanten - Mini-Dossier zu minderjährigen unbegleiteten Flüchtlingen wartet forum 364 auf. Das gelungene Cover stammt vom Grafiker Patrick Hallé. Übrigens haben diesmal gleich zwei woxx-Redakteure zum Heft beigetragen. In dem Sinne: Alles Gute, forum - auf die nächsten 40 Jahre!

## NACHRUF

## der tägliche kram

jeden tag  
diese scheissampeln  
zum beispiel  
dieser zähe  
widerliche stossverkehr  
und dann regnet es auch noch

dieses frühauftreten  
der dämliche job  
diese verlogenen  
zeitungsartikel  
diese scheusslichen  
todesanzeigen

und dann:  
jeden tag fernsehen  
der kopfschmerz  
die zigaretten  
und die  
schlafstörungen

diese aufgeblasenen  
lokalpolitiker  
diese peinlichen  
wichtigtuern  
diese wohlstandigen  
faschisten

diese biederer  
hausfrauen  
diese auf freizeitsnobs  
getrimmten arbeiter  
diese sportlichen  
gespenster

diese fröhliche werbung  
diese krebserregende  
deutsche welle  
dieses ganze  
supervermarktete unding

diese versicherte  
hoffnungslosigkeit  
diese blecherne  
geborgenheit  
mit kopfstütze  
und sicherheitsgurt

diese geschäftstüchtigen  
schleimscheisser  
diese versierten  
sozialpartner  
diese lächerlichen  
kommunisten

diese scheusslichen träume  
diese kotzbrockige  
wirklichkeit  
diese fetten unternehmer  
diese krätzige firma  
diese kläffenden köter  
diese biederer schweinehunde

diese kackigen häuser  
diese phantasielosen städte  
diese grauen, leeren strassen  
diese heulenden hunde  
diese pissenden betrunkenen

diese scheinheiligen pfaffen  
diese armseligen alten  
diese kranken menschen  
diese geschminkte trauer  
diese lebenden toten

rené clesse



Foto: Jochen Herling

## NACHRUF

RENÉ CLESSE (1954-2016)

## Ach!

Luc Caregari

**Am Montag erreichte uns die traurige Nachricht, dass unser langjähriger Freund und Begleiter René Clesse verstorben ist. Ein Nachruf als Versuch, einen komischen Kauz mit Worten einzufangen.**

„Ach, noch in der letzten Stunde werde ich verbindlich sein. Klopft der Tod an meine Türe, rufe ich geschwind: Herein! Woran soll es gehn? Ans Sterben? Hab ich zwar noch nie gemacht, doch wir werd'n das Kind schon schaukeln - na, das wäre ja gelacht! Interessant so eine Sanduhr! Ja, die halt ich gern mal fest. Ach - und das ist Ihre Sense? Und die gibt mir dann den Rest? Wohin soll ich mich jetzt wenden? Links? Von Ihnen aus gesehen? Ach, von mir aus! Bis zur Grube? Und wie soll es weitergehen? Ja, die Uhr ist abgelaufen. Wollen Sie die jetzt zurück? Gibts die irgendwo zu kaufen? Ein so ausgefall'nes Stück. Findet man nicht alle Tage, womit ich nur sagen will. Ach! Ich soll hier nichts mehr sagen? Geht in Ordnung! Bin schon...“ Dieses Gedicht von Robert Gernhardt, dessen Texte René Clesse öfters mal aus dem Stegreif zitierte, veröffentlichte er am 21. Juni dieses Jahres auf seiner Facebook-Seite.

Clesse war, wie viele andere „ältere“ Menschen, die sich im Internet rumtreiben, durch die drei Phasen des Umgangs mit sozialen Medien gegangen: Zuerst die süffisante Verweigerung des jugendlichen Unsinn, dann spontanes Interesse und schließlich die totale Überpräsenz. Es gab Tage, da konnte man nichts posten, ohne Minuten später einen ironischen Kommentar von René Clesse darunter zu finden. Nun ist seine Seite zu einem virtuellen Kondolenzbuch geworden, in dem Freunde, Weggefährten und sogar Menschen, die ihn gar nicht kannten, ihre Trauer kundtun.

Denn eines ist sicher: Sein Gegenüber zum Nachdenken zu bringen und/oder in den Wahnsinn zu treiben, gehörte zu René Clesses Wesen einfach dazu. Er ließ niemanden ungerührt. Anzuecken war ein Wesenszug, der ihn den Menschen entweder sympathisch oder unmöglich machte - er hatte die Gabe, aus seinem Gegenüber das Beste und das Schlimmste herauszukitzeln - ohne sich dabei selbst (allzu sehr) auszunehmen.

Bereits ein Blick auf seine bewegte Biographie zeigt, dass er kein Mensch war, der sich problemlos

einordnen konnte. So hatte René Clesse, der schon in seinen Schulzeiten am Escher Lycée Hubert Clement als Schreibtalent galt, einen, selbst angesichts der heutigen überflexibilisierten Zeiten, ungewöhnlich facettenreichen Streifzug durch die luxemburgische Presselandschaft unternommen. In den 1970ern als Korrektor beim „Tageblatt“ beschäftigt, hielt er es dort ganze sieben Jahre lang aus. Nicht die beste Zeit in seiner Erinnerung, mopste ihm doch, seinen Aussagen nach, ein inzwischen sehr bekannter sozialistischer Politiker den versprochenen Posten als Kulturredakteur vor der Nase weg. Also machte er sich, parallel zu seiner Dichterkarriere, auf den Weg zur „Revue“, wo er Anfang der 1980er Jahre landete. Auch dort hielt es ihn nicht lange, und so wurde er schließlich freier Mitarbeiter im „Lëtzebuerger Land“, wo er, neben Gerichtsreportagen, öfters auch Kinokritiken verfasste, über Filme, die er dem eigenen Bekunden nach nicht alle gesehen hatte.

### Journalist und Poet

Filme zu rezensieren, ohne sie je gesehen zu haben, ist nicht bloß ein bisschen unverschämt dem Arbeitgeber gegenüber. Es ist eine hohe Kunst, die vor René Clesse beispielsweise auch der französische Schriftsteller Jean-Patrick Manchette betrieben hat.

Und überhaupt war die Schriftstellerei René Clesses große Liebe. Ob als Poet in den 1970ern und 1980ern, wo er mit jungen Wilden wie Rewenig, Manderscheid und Ketter noch viel wildere Lesungen abhielt und durch die Weltgeschichte reiste (so hatte er es jedenfalls in seiner Erinnerung behalten), oder als Leser. René Clesses fast schon legendäres Sprachgefühl beim Schreiben oder Korrigieren hatte ihren Ursprung sicherlich in seinen zahlreichen Lektüren. Sein literarisches Vermächtnis findet sich verstreut über diverse Publikationen und Kopien kurzlebiger Formate. Eines seiner Gedichte vom Anfang der 1980er Jahre drucken wir nebenstehend ab.

Dennoch fand er schließlich auch eine Heimat als Journalist, und das gleich in doppeltem Sinn. Zum einen als verantwortlicher Redakteur und Koordinator des Hauptstadtmagazins „Ons Stad“, das er bis zu seinem Tode leitete und welches ihm besonders am Herzen lag. Und natürlich



René bei einer Terrassenpause auf einem unserer „woxxenenden“.

als Mitbegründer der satirischen Wochenzeitschrift „Feierkrop“. Vor allem als Kroppler verstand er es - zwischen 1993 und 2014 - auszuteilen und sich für seine Ansichten einzusetzen. Waren es nun die Jäger, die von Hugo Habicht eins auf den Deckel bekamen, Politiker, deren kleine oder große Unwahrheiten er zur Schau stellte, oder einfach nur die „Doofpresse“ die mal wieder über die Stränge schlug - alle bekamen sie ihr Fett weg.

René Clesse verspürte nicht nur Abscheu gegenüber Ungerechtigkeiten und Hypokrisie. Er hatte auch einige Grundprinzipien, denen er bis zuletzt die Treue hielt. Dazu zählten auch die Verurteilung jeder Form des Antisemitismus, ob nun von rechts oder von links, sowie seine Haltung zum Staat Israel, den er gegen jede Kritik verteidigte.

### Alt-68er und Porschefahrer

Das soll aber nicht heißen, dass René Clesse ein blinder Fanatiker war. Er begegnete Menschen, die seine Ansichten nicht teilten, zwar mit bissiger Ironie, jedoch stets zugleich auch mit Respekt. Das merkten wir auch in den vielen hitzigen Diskussionen, die wir am Rande des Redaktionsalltags der woxx mit ihm geführt haben. Denn auch wenn er uns liebevoll „Schülerzeitung wixx“ nannte, hat er doch ab und an kleine Rezensionen für unser Blatt geschrieben. Nicht zuletzt gehörte er über seine langjährige Lebenspartnerin Christiane Wagener, die unsere Vorstandspräsidentin ist, zum inneren Kreis der woxx, und nahm an so einigen der jährlichen

„woxxenenden“ teil. Dabei kam es öfters zu nächtelangen Diskussionen, bei denen René Clesse am Ende - faute de combattants - meist als „Sieger“ hervorging.

Überhaupt, René Clesse - er vereinte vieles, was einfach gestrickten Dogmatikern als paradox erscheinen mag. Jagdgegner und Waffenliebhaber, linksgebliebener Alt-68er Porschefahrer und Oldtimersammler, feinfühliges Sprachkünstler ohne Abitur. Aber inkonsequent war das nicht, im Gegenteil: Er lebte seine Gegensätze aus und vor allem das konnte man entweder an ihm lieben oder hassen. Ein Freigeist war er auf jeden Fall.

Um ihn so gehen zu lassen, wie er es vermutlich gemocht hätte, endet dieser Nachruf mit einem Gedicht von Peter Hacks, auch so ein „enfant terrible“, dessen Poesie er sehr zugestanden war: „Du sollst mir nichts verweigern. Ich will den letzten Rest. Geht eine Lust zu steigern, Ein Schurke, wer es lässt. Gehabtes Glück hilft sterben. Der Tod, er soll nichts erben als blankgeleckte Scherben. Und Schläuche ausgepresst. Der Vater der Genüsse, der alte Knochenmann, Hängt an die tiefsten Schlüsse. Doch seinen tiefen an. Boviste und Planeten. Das Schicksal der Poeten ... Er drückt uns an die Gräten, Mein Liebchen, und was dann? Drum glaubt den tausend Zeigern. Der Welt, die nimmer ruhn. Du sollst mir nichts verweigern. Wir müssen lieben nun, Bis einst aus freien Stücken, Gesättigt mit Entzücken, Wir unsrer Füße Rücken. Still voneinander tun.“

REGARDS

ENSEIGNEMENT SECONDAIRE

# Le libre jeu des acteurs

David Angel

**Le ministre de l'Éducation a présenté, cette semaine, son ébauche d'une réforme de l'enseignement secondaire. Il mise beaucoup sur l'autonomie scolaire et la spécialisation - et peu sur la formation générale.**

Il n'y a pas de doute : une réforme de l'enseignement secondaire s'impose. Non seulement le système actuel date d'une autre époque - la base légale du cycle supérieur de l'enseignement secondaire classique date de...1968 -, mais l'école publique ne remplit pas la fonction d'« ascenseur social » qui lui est conférée. Au contraire : elle renforce et accentue les inégalités, contribue à la reproduction des hiérarchies sociales et ne prend pas en compte l'hétérogénéité de la population du Luxembourg.

La nécessité d'une réforme scolaire d'envergure, Mady Delvaux, ministre de l'Éducation entre 2004 et 2013, l'avait reconnue. Or, son projet de réforme lui avait valu une vive opposition de la part de différents acteurs, et des syndicats d'enseignants en premier lieu. Comme à peu près chaque fois qu'un gouvernement a tenté de s'attaquer en profondeur aux problèmes de l'Éducation. Sa réforme du secondaire, son successeur Claude Meisch l'a définitivement enterrée.

Meisch, qui a déjà deux conflits sociaux à son actif - la mobilisation étudiante contre la réforme du système de bourses d'études et celle des enseignants du secondaire contre des coupes budgétaires les concernant -, partage lui aussi, dans une certaine mesure, le constat d'échec, qui est fait du système éducatif actuel. Mais pour lui, le chemin à emprunter est totalement différent de celui de sa prédécesseuse. Plutôt que de vouloir imposer depuis le 29, rue Aldringen - le siège du ministère de l'Éducation nationale - la marche à suivre, il préfère miser sur l'« énergie créatrice » des écoles. Et peut espérer, par ce même biais, ne pas susciter la grogne des puissants syndicats de profs.

Pour le ministre, « il faut arrêter de croire que c'est à travers des lois que nous pouvons innover à l'école ». « Les lois entravent le potentiel innovateur », dit-il. « Nos écoles sont déjà plus avancées que nos lois. » Aucun doute, Claude Meisch est un libéral, et sa vision de l'éducation est on ne peut plus libérale. Mais il reconnaît aussi, en partie du moins, les problèmes de l'école publique. « L'ascenseur social ne fonctionne plus », a-t-il déclaré au début de son mandat. Et en d'autres occasions : « Il faut trouver des réponses à l'hétérogénéité et à la diversité de nos élèves. »

## Les lois, une entrave à l'innovation ?

En tant que bon libéral, pour Meisch, un système éducatif fonctionnant, c'est le résultat, en quelque sorte, du libre jeu des acteurs, d'une sorte de marché libre des écoles. Le rôle de l'État se résume, lui, à créer le cadre légal pour que ce libre jeu des acteurs puisse se développer.

C'est un peu le mot d'ordre du projet de réforme présenté ce jeudi matin : laisser un maximum de liberté aux acteurs de l'éducation, et aux écoles en premier. Ainsi, le ministre compte « diversifier » l'offre scolaire. Comprenez : laisser leur autonomie aux écoles en termes de voies de formation, d'approches pédagogiques et même de recrutement du personnel.

« Le ministère fixe le cadre et les objectifs et fournit les ressources qui permettent aux lycées de se développer », peut-on lire dans le document-cadre de la réforme, intitulé « Ënnerschiddlech Schoulen fir ënnerschiddlech Schüler ». « Les lycées choisissent leur propre démarche pour atteindre ces objectifs. Grâce à une marge de manœuvre élargie au niveau de la pédagogie, du personnel et des finances, ils forgent leur propre profil et contribuent ainsi à diversifier l'offre scolaire. »

Cette marge de manœuvre passe d'abord à travers un plus grand choix

## Diversificationn:



en termes de matières enseignées. Ainsi, le projet de Mady Delvaux de réduire les sept sections du lycée classique à deux sections « dominantes » et modulables est enterré. Il y aura même une section de plus : une section « I », pour « informatique », sera introduite, à travers un projet pilote, dans une ou plusieurs écoles à partir de la rentrée 2017.

### Vers une spécialisation accrue

À l'intérieur même des désormais huit sections, les lycées auront beaucoup plus de liberté qu'à l'heure actuelle. Ainsi, les branches enseignées seront catégorisées en quatre blocs : le volet « langues et mathématiques », le volet « spécialisation », regroupant les branches propres à chaque section, le volet « formation générale », comportant par exemple l'histoire, la philosophie, l'économie

ou l'éducation physique, et le volet « domaine optionnel ».

Au sein du volet « spécialisation », une école pourra par exemple décider d'accentuer la spécialisation en échangeant une des branches classiques contre une branche plus spécialisée. Ainsi, le profil de la section

peut être renforcé selon les goûts de l'école. Au sein du volet « formation générale » aussi, une branche pourra être remplacée par une autre du volet « formation générale » d'une section différente, ou par une discipline du domaine optionnel. Par exemple, dans une section C (sciences naturelles), l'enseignement de l'histoire pourrait être troqué contre celui de l'informatique. L'élaboration de la composition des différentes sections devra être le fruit d'un « long processus participatif » au sein de l'école en question, impliquant les acteurs concernés.

### Le saut dans le 21e siècle

Le nombre d'épreuves lors de l'examen de fin d'études sera réduit à six - deux épreuves dans le volet « langues et mathématiques », trois dans le volet « spécialisation » et une dans le domaine de la formation générale. Les branches non présentes lors de l'examen de fin d'études seront néanmoins valorisées : toutes les branches enseignées en deuxième et en première seront mentionnées sur le diplôme de fin d'études. Ce seront en effet les notes obtenues au cours de l'année scolaire qui détermineront si oui ou non l'élève réussira son bac.

Au sein de l'enseignement secondaire technique, les premiers changements auront lieu au cycle inférieur. Le cycle supérieur devra lui attendre

L'école a beaucoup évolué au cours des dernières décennies. À travers son projet de réforme, Claude Meisch entend « oser le saut dans le 21e siècle ».

### Réforme de l'enseignement secondaire : les points clés

(da) - En plus des grandes lignes du projet de réforme telles qu'esquissées ci-dessus, Claude Meisch prévoit un certain nombre de changements ponctuels au sein de l'enseignement secondaire. Ainsi, l'orientation scolaire devrait être renforcée et améliorée, notamment à travers la définition d'une « démarche d'orientation scolaire et professionnelle » mise en place par chaque lycée. L'appui et l'encadrement des élèves devraient aussi être élargis. Un service socio-éducatif composé de pédagogues, d'éducateurs et d'éducateurs gradués viendra renforcer l'équipe pédagogique des lycées. Au niveau des compétences informatiques (« E-Skills »), outre la création d'une section « I » pour informatique, trois pôles de formation devront regrouper les enseignements liés aux nouvelles technologies. Côté élaboration des programmes scolaires, une maison d'édition luxembourgeoise d'ouvrages scolaires pourrait voir le jour. Finalement, le projet de réforme de Meisch prévoit aussi une « école plus participative ». À cette fin, une représentation nationale des parents sera créée. La Conférences nationale des élèves sera, elle, dotée de plus de ressources et d'un secrétaire administratif. La réforme qui, pour l'instant, devrait comporter sept projets de loi et deux règlements grand-ducaux, se déroulera en deux temps : à la rentrée 2017, le cycle supérieur de l'enseignement secondaire classique ainsi que le cycle inférieur du technique seront réformés. À la rentrée 2018, le cycle supérieur du technique suivra.

la rentrée 2018 pour avoir « sa » réforme. Au cycle inférieur, l'idée est de permettre « un parcours plus flexible pour promouvoir les talents au maximum ». La septième technique sera organisée comme un cours commun, tous les élèves ayant accès aux mêmes disciplines. À partir de la huitième, l'allemand, le français et les mathématiques seront partagés en cours « de base » et cours « avancés ». L'orientation se fera selon les notes, mais l'influence des conseils de classe deviendra plus grande. L'idée étant de « valoriser le savoir-faire de nos enseignants ».

C'est donc surtout au sein de l'enseignement secondaire classique que Meisch compte répondre aux attentes du « monde du travail » et des universités - surtout des universités « de renommée » - par une spécialisation accrue. Aux dépens, dans une certaine mesure, de la formation générale, pendant longtemps le socle du régime secondaire classique. « Laissons le passé derrière nous et osons le saut dans le 21e siècle », a martelé le ministre lors de la conférence de presse de jeudi. Tant pis pour l'idéal d'une école humaniste, procurant à l'élève une large formation générale et le préparant ainsi à une vie de citoyen.



PHOTO : PIXABAY

PAG LUXEMBOURG-VILLE

# Croissance malsaine

Richard Graf

**Le PAG ne serait pas un instrument pour définir la croissance, mais un outil pour l'encadrer, nous dit-on. Reste la question : le cadre n'est-il pas devenu un peu trop large ?**

La majorité tout comme l'opposition du conseil communal de la Ville de Luxembourg se félicitent de l'énorme travail qui a été fourni pour adapter le plan d'aménagement général (PAG) de la ville à la nouvelle législation en vigueur depuis 2011. Tant les services de la ville que les consultants extérieurs ont contribué à compiler un dossier qui comporte des centaines de fichiers de texte et de plans, dorénavant consultables sur l'internet. « Il faut leur dire chapeau », indique même Guy Foetz, conseiller d'opposition Déi Lénk, non sans remarquer que la procédure est loin d'être transparente et démocratique. Dans un article précédent (woxx 1377), nous avons souligné les problèmes que rencontrent les habitants de la ville pour comprendre l'ensemble du contenu du nouveau PAG.

Or, pour les conseillères et conseillers communaux, le processus n'a pas été beaucoup plus transparent. Depuis les larges consultations publiques qui ont duré jusqu'à l'été 2014, plus aucune information ne leur a été fournie par le collège échevinal. Jusqu'à ce que se tiennent, en mai 2016, six séances de la commission du développement urbain, pendant lesquelles les travaux ont été présentés en sessions de deux heures. Les documents définitifs n'ont été disponibles que quelques jours avant le vote du conseil communal.

La critique, avancée lors d'un « City Breakfast » par la bourgmestre Lydie Polfer, selon laquelle les membres de l'opposition s'étaient montrés peu assidus lors de ces réunions de la commission est réfutée

par plusieurs intéressés. Le stress de fin de parcours, qui a fait que les réunions ont dû être groupées sur une période relativement brève qui aurait empêché certains d'assister à toutes les réunions, aurait pu être évité : de nombreux documents et études portent des dates bien antérieures, parfois même du début de l'année 2015, et auraient pu être présentés bien plus tôt. Surtout que pour beaucoup de ces études le critère d'une certaine discrétion à respecter ne joue pas.

## Occasion manquée

Lors une conférence de presse tenue par Déi Lénk la semaine passée à ce sujet, la question du pourquoi d'une telle procédure « fermée » a été posée. Pour Guy Foetz, il s'agit en tout cas d'une « occasion manquée de démocratie de base », car les consultations de 2014 avaient montré l'intérêt que portaient les citoyen-ne-s à ces questions, bien au-delà des simples préoccupations pour leur propre quartier. Or, il s'avère maintenant que les objectifs à la base de toute la planification n'ont fait l'objet d'aucune discussion, ni entre conseillers communaux, ni entre citoyens en général.

Lors des quatre séances publiques organisées fin juin et début juillet dans différents quartiers de la ville, le ton était le même : félicitations pour le travail fourni qui apporte de nombreuses améliorations sur les questions de qualité de vie par rapport au « plan Joly » en vigueur depuis 1991 (forte augmentation du nombre de bâtisses et d'ensembles protégés, politique de constructions nouvelles moins « agressive » dans les quartiers existants, relevé plus exhaustif des biotopes ...), mais il subsiste des questions par rapport aux principes qui ont été à la base même du travail fourni.

Évidemment, d'un point de vue individuel, toute nouvelle construction et même toute densification de l'habitat dans un quartier peuvent sembler des nuisances auxquelles il faudrait s'opposer. « Pourquoi chez nous ? Il y a bien d'autres endroits qui se prêtent à de nouvelles constructions », pouvait-on entendre de part et d'autre lors des séances de présentation. Un simple réflexe « Nimby » (« Not In My Backyard ») où chacun veut garder son petit confort privé et se fiche du sort des dizaines de milliers de personnes en quête d'un habitat un tant soit peu salubre ?

Pour Guy Foetz, le problème se situe à un autre niveau : le PAG, tel qu'il a été voté par la majorité bleue et verte le 13 juin 2016, souscrit à une logique de croissance qui ressemble un peu à une course perdue d'avance. De 110.500 habitants recensés en 2016, la ville devrait passer à 125.000 en 2020 et à 150.000 en 2030. Et en bon pôle de développement à vocation nationale, le nombre de postes de travail situés sur le territoire de la ville devrait passer, pour ces mêmes dates, de 160.000 à 225.000, puis à 265.000. Le souci des dirigeant-e-s communaux de mieux faire correspondre le nombre d'habitants au nombre d'emplois ne se réalisera pas : si en 2016 nous comptons 1,45 emploi par habitant en ville, ce ratio passerait à 1,8 en 2020. L'« amélioration » prévue pour 2030, où ce ratio descendrait à 1,77, n'est que relative - le tout se situerait à un niveau bien plus élevé qu'aujourd'hui, où de nombreux problèmes ne trouvent que difficilement des solutions.

Évidemment, la majorité communale voit les choses autrement : les chiffres d'accroissement ne constituent pas une finalité, mais proviennent des analyses et statistiques faites au niveau national. Les travaux du

PAG démontreraient ainsi que la ville serait capable d'absorber une telle croissance, mais qu'elle n'aura pas nécessairement lieu. Ce qu'on peut aussi interpréter comme une position complètement fataliste par rapport aux développements à attendre. Ou « libérale » : lassons l'économie décider vers où le développement nous mène.

Le parti Déi Lénk dénonce alors un simple exercice administratif, qui ne serait qu'une « adaptation de l'ancien plan Joly à la nouvelle réglementation et au nouveau langage imposé par la loi ». Ce qui a été partiellement confirmé par la bourgmestre, lorsqu'elle a tenté de calmer d'emblée les esprits lors des séances de présentation, indiquant que « pour les quartiers existants pratiquement rien n'allait changer ».

Or, du côté des nouveaux quartiers - c'est-à-dire des surfaces à l'intérieur du périmètre constructible non encore bâti et pour lesquelles aucun plan d'aménagement particulier (PAP) conforme à l'ancien PAG n'a été décidé à ce jour -, la pression sera d'autant plus grande.

« Au moins, on est restés fermes et on n'a pas augmenté le périmètre constructible », se félicite même une militante de la section « Stad Lëtzebuerg » du Mouvement écologique lors de la présentation du PAG à l'Oekozer. C'est vrai : on ne touche pas aux forêts qui entourent la ville, et même les espaces verts à l'intérieur de son périmètre seront protégés ou feront l'objet d'une compensation quand il faudra y toucher. Mais en regardant entre autres le ban de Gasperich ou les développements autour de Cessange, on constate que les prédécesseurs de l'actuelle majorité avaient déjà ratissé large. Ces espaces étaient déjà constructibles à une époque où les vaches y broutaient tranquille-

Jusqu'au mercredi 20 juillet, les citoyen-ne-s pourront faire (par écrit !) leurs remarques concernant le PAG. D'ici là, les équipes de la ville se tiennent prêtes à expliquer le moindre détail.



PHOTO: WOXX

ment en observant la construction du contournement de la ville. On n'ose même plus poser la question de savoir s'il ne fallait pas réduire ce fameux périmètre constructible.

### Logements chers

Si les taux de croissance en ce qui concerne le développement de l'emploi à l'intérieur de la ville sont très discutables, peut-on pour autant se plaindre de la création d'habitations sur le territoire de la ville ?

Oui, si la politique du logement n'est pas prise en main par l'exécutif communal. En effet, là aussi la politique

très libérale de la ville n'est pas remise en question. Déi Lénk a fait le calcul : sur les 51.257 logements que compte la Ville de Luxembourg, 488 sont des logements sociaux appartenant à la commune, 1.195 sont à coût modéré (si l'on tient compte, chaque fois, des projets en cours de réalisation). En tout, ces deux catégories de logements représentent 3,28 pour cent du total. Un chiffre qu'il faut comparer aux 17 pour cent de logements sociaux en France ou aux 32 pour cent aux Pays-Bas.

Si on passe à l'échelle d'une seule commune, l'exemple de Vienne saute aux yeux : deux tiers des logements y appartiennent à des entités publiques

contrôlées par la ville et sont loués à 7,5 euros par mètre carré. À Francfort, autre capitale de la finance, la ville loue 30 pour cent des logements à 5,5 euros par mètre carré en moyenne.

Rien ne laisse présumer que la ville ou l'État vont développer le logement social dans cette direction. Le pari est plutôt de créer assez d'opportunités pour le marché privé afin qu'il crée des logements. Mais en permettant en parallèle la création d'emplois, l'offre de logements au niveau national restera en deçà des besoins. Les prix au mètre carré en ville, déjà les plus élevés du pays, ne baisseront pas - au contraire.

Pour autant, est-ce bien au PAG de résoudre tous ces problèmes ? Évidemment non, mais sa préparation, sa discussion et sa finalisation auraient pu amener à une autre conclusion : il faut d'abord définir le modèle de croissance que le Luxembourg veut se donner, puis adapter la planification du territoire en conséquence.

[pag.vdl.lu](http://pag.vdl.lu)  
[stad.dei-lenk.lu/conference-de-presse-nouveau-pag-enjeux-et-options-pour-notre-ville-de-demain/](http://stad.dei-lenk.lu/conference-de-presse-nouveau-pag-enjeux-et-options-pour-notre-ville-de-demain/)

## LE FONDS BELVAL

Etablissement public créé par la loi du 25 juillet 2002 pour la réalisation des équipements de l'État sur le site de Belval-Ouest

### Avis de marché

**Procédure :** européenne ouverte

**Type de marché :** Services

#### Modalités d'ouverture des offres :

Date : 25/08/2016 Heure : 10:00

Lieu : Le Fonds Belval

1, avenue du Rock'n'Roll

L-4361 Esch-sur-Alzette

Tél.: +352 26840-1

Fax : +352 26840-300

Email : [soumission@fonds-belval.lu](mailto:soumission@fonds-belval.lu)

#### SECTION II : OBJET DU MARCHÉ

#### Intitulé attribué au marché :

Assurance responsabilités civiles décennale et biennale de la Maison de l'innovation à Belval.

#### Description succincte du marché :

Soumission relative à l'assurance responsabilités civiles décennale et biennale à exécuter dans l'intérêt de la Maison de l'innovation à Esch-Belval.

#### SECTION IV : PROCÉDURE

#### Conditions d'obtention du cahier des charges :

Les documents de soumission peuvent être retirés, soit électroniquement sur le portail des marchés publics [www.pmp.lu](http://www.pmp.lu) (téléchargement gratuit) ; soit après virement d'une caution (remboursable en cas de remise d'une offre valable) de 150 EUR à effectuer au compte n° LU85 0019 1755 3163 6000

auprès de la Banque et caisse d'épargne de l'État - BCEELULL. Le dossier de soumission est à réserver obligatoirement par fax en y indiquant l'adresse d'expédition. Le dossier sera envoyé au soumissionnaire dans un délai de 6 jours au plus tard après réception du virement.

#### SECTION VI : RENSEIGNEMENTS COMPLÉMENTAIRES

#### Autres informations :

Montant à assurer :

+/- 33.480.000 euros

La soumission est réservée à des sociétés d'assurances ; les offres de courtiers ou d'agents d'assurances ne sont pas admises.

Conditions de participation :

Critères d'attribution :

L'adjudication se fait à l'offre conforme au prix le plus bas.

Réception des offres : Les offres portant l'inscription « Soumission pour... » sont à remettre à l'adresse prévue pour l'ouverture de la soumission conformément à la législation et à la réglementation sur les marchés publics avant les date et heure fixées pour l'ouverture.

**Date d'envoi de l'avis au Journal officiel de l'U.E. :** 11/07/2016

**La version intégrale de l'avis n° 1600980 peut être consultée sur [www.marches-publics.lu](http://www.marches-publics.lu)**

Félicie Weycker  
Président du conseil d'administration

## SOZIALES

PROBLEMFALL PFLEGE

# Zwischen den Stufen

Raymond Klein

**Muss man die Neuerungen in der Luxemburger Pflegeversicherung fürchten? Der Blick über die Grenze zeigt jedenfalls, dass sie nicht der Weisheit letzter Schluss sind.**

Das Wichtigste zuerst: Es soll nicht billiger werden. Aber auch nicht wesentlich teurer. Das Finanzierungsmodell der luxemburgischen Pflegeversicherung wird beibehalten, der Beitragssatz verändert sich nicht. Die Ausgaben werden zum Teil umgeschichtet, anders strukturiert. „Die Reform der Pflegeversicherung dient nicht dazu, die Ausgaben zu senken“, unterstrich Sozialminister Romain Schneider bei der Vorstellung des Projekt de loi vor einer Woche. Geplant ist in der Tat, dass die staatlichen Ausgaben für die Pflegeversicherung von 231,5 Millionen Euro im Jahr 2015 auf 249,3 Millionen im Jahr 2018 ansteigen.

Der Haken: Dem Kostenanstieg der vergangenen zehn Jahre soll trotzdem ein Ende bereitet werden - bei steigenden Bedürfnissen von immer mehr Betroffenen. Zwar sind die Einsparungen geringer als die vor zwei Jahren im „Zukunftspak“ angekündigten 17 Millionen Euro für 2018, aber 8,5 Millionen gegenüber „Business as usual“ soll die Reform in dem Jahr schon einbringen. Trotzdem werde sich die Qualität der Pflege nicht verschlechtern, versichert der Minister.

Manche Maßnahmen klingen sogar nach einer Verbesserung. So soll die Palliativpflege künftig mit 780 Minuten pro Woche für die Grundpflege (AEV für „Actes essentiels de la vie“) abgedeckt werden. Auch wird die Hilfe beim den AEV, die bisher Körperpflege, Ernährung und Mobi-

lität umfasste, auf das An- und Ausziehen sowie das Ausscheiden von Exkrementen („élimination“) ausgeweitet. Ein neues System der Qualitätskontrolle soll die Einhaltung der gesetzlichen Vorgaben sicherstellen. Unter anderem deswegen wird aus der bisherigen „Cellule d'évaluation et d'orientation“ eine eigenständige Verwaltung, die „Autorité d'évaluation et de contrôle et des prestations de l'assurance dépendance“.

## Pauschalen statt Einzelleistungen

Die wichtigste Neuerung der Reform ist allerdings die Einführung eines Stufenmodells für die AEV-Leistungen. Bisher werden detaillierte Pflegepläne erstellt; die Pflegedienste müssen dann jede Einzelleistung getrennt erfassen und abrechnen - ähnlich wie beim Arzt. Das ist zwar kompliziert, hat aber den Vorteil, dass die Leistungsansprüche der Patienten genau festgelegt sind. Die Patientenverriedung zum Beispiel möchte an diesem Modell festhalten: Es garantiere Transparenz und stelle sicher, dass die für den Pflegebedürftigen sinnvollen Leistungen erbracht werden.

Das geplante Stufenmodell ist in Anlehnung an die deutsche Pflegeversicherung entstanden, allerdings soll es in Luxemburg 15 Stufen geben - in Deutschland sind es nur drei und ab 2017 fünf Stufen. Zwar soll der Pflegebedarf bei der Begutachtung des Patienten immer noch detailliert aufgeschlüsselt werden, doch aus der Summe der Pflegeminuten pro Woche ergibt sich ein Zeitkorridor, den der Pflegedienst dann flexibler nutzen kann. Wer zum Beispiel zwischen 771 und 910 Minuten Grundpflege wö-

chentlich benötigt, wird als Klasse 5 eingestuft - das Pflegeheim kann dann in der Pflegeversicherung 840 Minuten zum aktuellen AEV-Pflegesatz verrechnen.

Im „Exposé des motifs“ der Reform führt das Ministerium zahlreiche Gründe für den Paradigmenwechsel an. So suggeriere der Pflegeplan eine Zeitgenauigkeit der Einzelleistungen, wo die Angabe der Zeitdauer nur ein Mittelwert sein könne. Auch sei weder die Realität noch die Qualität der verrechneten Einzelleistungen zu kontrollieren - und lade zu Betrügereien ein. Andererseits werden derzeit nicht alle vorgesehenen Leistungen erbracht und verrechnet - bei den ambulanten Pflegediensten („Soins à domicile“) liegt der Anteil nur bei 82 Prozent. Das System lasse wenig Spielraum für eine Anpassung an die täglich wechselnden Bedürfnisse der Patienten, so das Ministerium. Außerdem sei der komplizierte Pflegeplan für die Betroffenen und ihre Angehörigen schwer zu verstehen und bedeute einen hohen administrativen Aufwand für die Dienstleister und die Gesundheitskasse. Und, fast verschämt, als letztes Argument: „Das gegenwärtige Modell ermöglicht es nicht, die Ausgabensteigerung der Pflegeversicherung in den Griff zu bekommen.“

## Qualität im Minutentakt

Immerhin: Für die Qualitätssicherung wird der Staat etwas Geld auf den Tisch legen. So soll das Personal der „Autorité d'évaluation“ aufgestockt werden - Details finden sich im Gesetz aber nicht wieder. Voraussichtlich wird vor allem die Plausibilität der Abrechnungen kontrolliert wer-

den, für Inspektionen vor Ort dürfte die Zeit fehlen. So wird auch die Qualitätskontrolle weiter zur Ökonomisierung des Pflegesystems beitragen, statt eine ganzheitliche Herangehensweise zu fördern.

Was die Ganzheitlichkeit angeht, so leistet sich Luxemburg derzeit noch einige Widersprüche. Zum Beispiel gilt das Prinzip, der stationären Pflege im Heim die ambulante Pflege zu Hause vorzuziehen - das entspricht dem Wunsch vieler Menschen und kostet die Pflegeversicherung weniger Geld. Zur ambulanten Pflege gehört aber - je nach Pflegebedarf und Lebenssituation - auch die Versorgung durch Drittpersonen. Doch die wird nicht sonderlich honoriert: „Die Geldleistung ist zweitrangig gegenüber den Sachleistungen (...) es handelt sich um eine Kompensation (...) nicht um eine Entlohnung“, steht in den Erklärungen zur Reform. Für den Fall, dass die Drittperson dennoch für die Pflege entlohnt wird, gilt: „Die Beziehung zwischen dem ‚Aidant‘ und dem Pflegebedürftigen geht die Pflegeversicherung nichts an“. Ganz klar, in Luxemburg fürchtet man, dass „arbeitsfaule“ Angehörige oder Pflegekräfte aus Osteuropa das Geld einstecken, statt die Pflegedienstleister.

Das sieht man in Deutschland mittlerweile anders. Seit 2012 ist es möglich, dass Arbeitnehmer, die beispielsweise nebenher Angehörige pflegen, während zwei Jahren nur in Teilzeit arbeiten - ihr Lohnverlust wird über ein staatliches zinsloses Darlehen zum Teil ausgeglichen. Allerdings muss der Arbeitgeber einverstanden sein und der Arbeitnehmer es sich leisten können - deshalb wird wenig Gebrauch von dieser

Esel, Samariter und  
Bedürftiger.  
Ein gutes Pflegesystem  
ermöglicht es dem Helfer,  
seine Arbeit korrekt  
zu machen.

Möglichkeit gemacht. Dennoch sind die Angehörigen, wie es der Deutschlandfunk ausgedrückt hat, „der größte Pflegedienst der Nation“. Angemerkt sei, dass es sich dabei meistens um Frauen handelt - wie man das ändern könnte, ist eine Herausforderung für sich.

### Helfer willkommen?

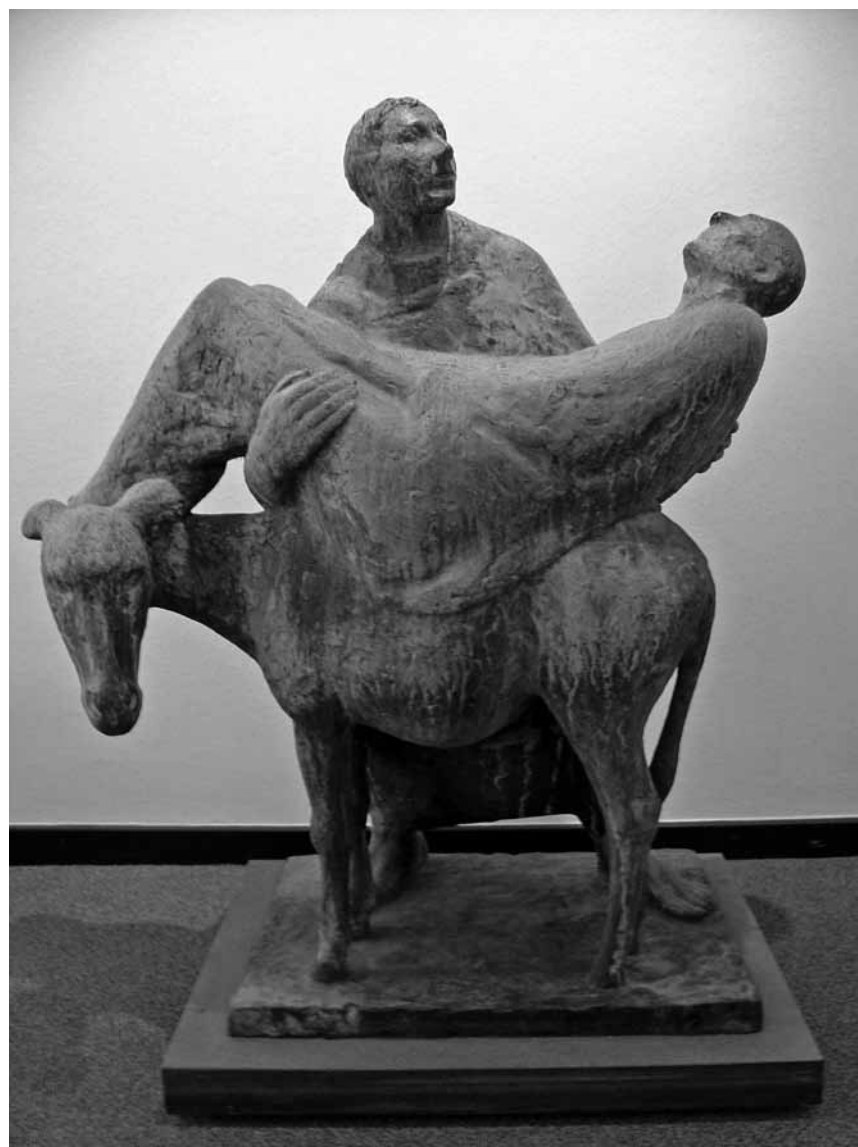
Auch die über 100.000 Hilfskräfte - meist aus Osteuropa - helfen den Angehörigen, kreative Lösungen für die Pflege außerhalb der teuren und von vielen verabscheuten Heime zu finden. Die „billigen Retterinnen der häuslichen Pflege“ (Deutschlandfunk) bewegen sich aber außerhalb des deutschen Sozialmodells: Niemand kontrolliert, ob sie den Mindestlohn erhalten und sozialversichert sind. Um statt Notlösungen ein stabiles Pflegeumfeld auch außerhalb der Heime zu ermöglichen, müsste die deutsche Pflegeversicherung einen Hilfemix von Profis, Hilfskräften, Ehrenamtlichen und Angehörigen fördern, und unter anderem das starre Entweder-oder von Pflegedienst und Pflegegeld aufgeben.

Hier ist Luxemburg flexibler. Nach Ermittlung der Pflegestufen kann das Zeitvolumen zwischen Pflegedienst und „Aidant“ aufgeteilt werden. Letzterer - Angehöriger oder Drittperson - kann maximal 541 Minuten wöchentlich übernehmen, wofür die Pflegeversicherung 262,5 Euro auszahlt. Dies aber nur, nachdem die Eignung der Person eingehend geprüft wurde - es wird sich zeigen, ob dies die auch in Luxemburg präsenten „billigen Retterinnen“ aus der häuslichen Pflege herausdrängen wird.

In Deutschland, wo die Pflegeversicherung vier Jahre älter ist als in Luxemburg, ist man dabei, die vierte Reform umzusetzen. Das Stufenmodell gilt dort bereits von Anfang an, seit 1995. Es hat ohne Zweifel Geld und Verwaltungsaufwand gespart, doch seine Schattenseiten traten ebenfalls deutlich zutage. Weil der Minutensatz von der Pflegeversicherung gezielt niedrig gehalten wird, können die den Pflegebedürftigen eigentlich zugesagten Leistungen nicht erbracht werden. Anders gesagt: Ein Pflegedienst, der versucht, einen korrekten Pflegeplan einzuhalten und dazu noch Zeit für die soziale Betreuung zu lassen, wird sein Personal von dem, was er von der Pflegeversicherung erhält, kaum mehr bezahlen können. Im Gegenzug schaffen es skrupellose private Anbieter, ihre Leistungen und Lohnkosten für Gewinnzwecke zu optimieren - auf Kosten der Patienten.

Ob man das mit dem bisherigen luxemburgischen System des Verrechnens von Einzelleistungen wirklich verhindern könnte, ist unklar. Problematisch könnte die neue Flexibilität aber durchaus werden. Im Prinzip soll sie auch dem Pflegebedürftigen zugutekommen, der vielleicht an bestimmten Tagen in der Woche eine besonders lange Anwesenheit des ambulanten Dienstes wünscht. Aber wer verhindert, dass die Planer in den Pflegediensten eher einmal täglich 15 Minuten Windeln wechseln vorsehen statt dass der Dienst dreimal für fünf Minuten Toilettengang vorbeikommt?

Dass es regelrechten Pflegebetrug in Deutschland gab, hat sich herumgesprochen: Russische Pflegedienste, die für simulierende russische Pflegefälle kassiert haben. Doch um das all-



SKULPTUR: HAN WEZELAR / FOTO: GOUWENAAR / PD

tägliche Absahnen kümmern sich niemand, klagt der Pflegeexperte Claus Fussek. In einem Deutschlandfunk-Interview hat er beschrieben, wie das System schlechte Pflege eigentlich belohnt: Wenn zum Beispiel im Heim aus Zeitmangel bei einer Patientin ein Druckgeschwür entsteht, wird sie ins Krankenhaus überwiesen, operiert - und schlecht versorgt. „Die Frau ist vielleicht mit Pflegestufe 1 ins Krankenhaus gekommen und ist dann nicht mobilisiert worden und kommt mit Stufe 3 wieder zurück.“ Die Pointe: „Wenn man jetzt ausrechnet, wer da alles dran verdient hat, vom Rettungswagen; im Pflegeheim wurde das leere Bett zu 80 Prozent bezahlt; die Chirurgie hat verdient, und letztendlich kommt der Mensch zurück ins Heim und jetzt kriegt man mehr Geld aus dem System, weil sie jetzt eine höhere Pflegestufe hat.“

### Absahnen im Pflegesystem

Ein perverses System, fehlende Kontrollen und Profitgier setzen der deutschen Pflegeversicherung arg zu - und könnten auch in Luxemburg die Probleme verschärfen. Dabei sind diejenigen, die häufig im Zentrum der

Kritik stehen - die Pflegekräfte - auch nur Opfer. Der Zeitdruck und das Gefühl, es gar nicht richtig machen zu können, sind eine schwere psychische Belastung. Andererseits - glaubt man Claus Fussek - wenn man die Pflegekräfte nur ließe, würden sie es besser machen. Warum also setzen die Politiker - in Luxemburg wie in Deutschland - auf Sparprogramme und Mobilisierung privater Investoren, um die Zukunft der Altenpflege abzusichern? Wäre es nicht sinnvoller, die Pflege ganz in die Hände von sozial engagierten Trägern zurückzugeben, und bei der Ausgestaltung des Systems den Arbeitnehmern des Sektors ein Mitspracherecht zu geben? Für Romain Schneider, der angekündigt hat, das Ministerium für Sozial- und Solidarwirtschaft übernehmen zu wollen, sollte das eine Überlegung wert sein.

## EUROPA

ENTWICKLUNGSHILFE

# Prävention statt Perspektiven

Thorsten Fuchshuber und Danièle Weber

**Die EU-Kommission schlägt die Stärkung von Militärs in Krisenregionen als entwicklungs-politische Maßnahme vor. Luxemburg hat sich für diese Maßnahme eingesetzt. Anders als die Rechtsabteilungen von EU-Rat und Kommission sieht der zuständige Minister Romain Schneider in den Plänen keinen elementaren Widerspruch.**

Dass Entwicklungshilfe auch Schaden anrichten kann, ist ein alter Hut. Ein besonders schlimmes Beispiel lieferte Ruanda: Dort bereitete die Hutu-Regierung 1994 den Genozid an den Tutsi über den Radiosender RTLM mit vor. Der Sender war unter anderem durch deutsche und schweizerische Entwicklungshilfe finanziert. So etwas zu vermeiden ist natürlich im Sinne jeder Entwicklungspolitik. Als ihre Ziele werden in erster Linie „Armutsbekämpfung“, „humanitäre Unterstützung“ und „Nachhaltigkeit“ genannt. Militärhilfe wurde bisher allerdings kaum als entwicklungspolitische Hilfe deklariert.

Das scheint sich nun zu ändern. Ein Vorschlag der EU-Kommission vom Dienstag vergangener Woche definiert nachhaltige Entwicklung

so, dass mit ihr auch die „effektive Unterstützung in allen Sicherheitsbereichen“ nicht näher präzisierter „Partnerländer“ zu fördern sei. Die EU schließt sich offenkundig einem entwicklungspolitischen Trend an, wie ihn die OSZE bereits im Februar vorgegeben hat. Deren neue Regelungen sehen vor, dass Entwicklungshilfe auch zur Unterstützung von Militär in Krisenregionen verwendet werden kann, sofern es sich dabei um als entwicklungspolitisch deklarierte Ziele wie die Aufklärung über Menschenrechte und die Prävention von sexueller Gewalt handle.

Der mit einer Gesetzesinitiative verbundene Vorschlag der EU-Kommission schließt nun ebenfalls die Förderung von Militär ausdrücklich in die Entwicklungshilfe ein. „Entwicklung und Sicherheit gehen Hand in Hand“, so Neven Mimica, der als EU-Kommissar für die Internationale Kooperation und Entwicklung zuständig ist: „Nachhaltige Entwicklung und Armutsbekämpfung erfordern Frieden und Sicherheit“.

Zur direkten Unterstützung der Militärs in sogenannten Krisenstaaten verfügt die EU jedoch momentan über kein Instrument. Das Budget der „Gemeinsamen Sicherheits- und Verteidi-

gungspolitik“ (GSVP) etwa darf nur für eigene Missionen, nicht jedoch für die „Akteure des Sicherheitssektors“ von „Partnerstaaten“ verwendet werden. Die Gesetzesinitiative der Kommission sieht daher vor, das sogenannte „Instrument für Stabilität und Frieden“ (IcSP) entsprechend umzudefinieren. Das mit 2,4 Milliarden dotierte IcSP ist im weiteren Sinne der Entwicklungshilfe zuzuordnen, bislang wurde daraus beispielsweise die Gesundheitsfürsorge von Schwangeren und jungen Müttern in Syrien finanziert. Das IcSP dient laut der Statuten dem Zusammenhang von Sicherheit und Entwicklung und sieht die Arbeit in den Bereichen Krisenintervention, Konfliktprävention und die Reaktion auf verschiedene Bedrohungen vor. Es ist jedoch bislang ausdrücklich ein Mittel der zivilen Konfliktprävention und nicht der Förderung von militärischen Maßnahmen.

Der Vorstoß für eine entsprechende Erweiterung des Instruments kommt unter anderem aus Luxemburg. Gemeinsam mit neun anderen Ländern hatte das Großherzogtum in einer schriftlichen Intervention vom 15. April 2016 gefordert, die Effizienz des außenpolitischen Engagements der EU zu maximieren. Dazu sei es zentral,

entwicklungs- und sicherheitspolitische Maßnahmen zusammenzuführen. „Um effiziente Entwicklungshilfe betreiben zu können, braucht man in den Gebieten, in denen man das tut, eine gewisse Sicherheit, die garantiert sein muss“, bekräftigt Entwicklungshilfeminister Romain Schneider Luxemburgs Haltung und lässt dabei offen, ob die Initiative von seinem oder dem Verteidigungsministerium ausging. „Wir haben das mit unterstützt, weil auch kurzfristig Notwendigkeiten entstehen könnten“, so Schneider gegenüber der woxx.

**„Das Ganze steht in einem Kontext, in dem die Abschottung vor Flüchtlingen in immer mehr Politikfeldern eine zentrale Rolle spielt.“**

„Kurzfristig“ halten die für das Papier verantwortlich zeichnenden Länder, zu denen neben Luxemburg noch Belgien, die Tschechische Republik, Finnland, Deutschland, Italien, Frankreich, die Niederlande, Portugal und Spanien zählen, eben jenes IcSP als

FOTO: WIKIMEDIA



Brothers in Arms: Ausbildung malischer Soldaten durch Streitkräfte der EU-Staaten. Die Mission wird nicht über den EU-Haushalt, sondern über eine gesonderte gemeinsame Finanzierung der Mitgliedsstaaten (außer Dänemark) über den Mechanismus „Athena“ finanziert.

für am besten geeignet, um die Unterstützung von auf Militär gerichtete Maßnahmen zu finanzieren, zu denen neben Ausbildung und Beratung auch Infrastrukturhilfe, Kriegswaffenbeseitigung sowie die Lieferung von Ausrüstung bis hin zu nicht-tödlichen Waffen zählen soll. Mittelfristig schlagen die Länder die Einrichtung eines neuen und flexiblen Instruments vor, das durch eine Umschichtung aus anderen Budgets finanziert werden soll.

Doch genau das ist für die politischen Kritiker des Kommissionsvorschlages bereits mit Blick auf das IcSP das Problem. Zwar weiß bislang niemand genau, woher die „kurzfristige“ Aufstockung des Instruments um 100 Millionen kommen soll. Innerhalb wie außerhalb des EU-Parlaments wird jedoch gegargwöhnt, dass bereits dieses Geld aus Entwicklungshilfetöpfen fließen wird.

Serge Kollwelter, Koordinator der Arbeitsgruppe „Migration und Entwicklungshilfe“ beim „Cercle de coopération des ONG de développement de Luxembourg“ spart nicht mit Kritik, insbesondere an der Haltung Luxemburgs, das in seiner nationalen Politik Militär- und Entwicklungshilfe bisher klar auseinanderzuhalten weiß. „Man kann nicht einerseits stolz sein, dass

in Luxemburg diese beiden Bereiche getrennt sind, um dann andererseits eine Vermischung auf EU-Ebene einzufordern.“ Die Trennung der Hilfen sei weiterhin gewährleistet sagt dazu Romain Schneider, bei den vorgeschlagenen Änderungen handle sich bloß um eine „kleine Öffnung“.

Kollwelter indes vermutet, dass diese Bestrebungen in Wirklichkeit auf die Eindämmung von Flüchtlings- und Migrationsbewegungen zielt. Tatsächlich heißt es in der Erläuterung zum Vorschlag der Kommission, die anvisierte Militärhilfe umfasse auch „Aktivitäten des Grenz- und Migrationsmanagements, sofern es sich bei der verantwortlichen Behörde um eine militärische“ handle – denn Polizeikräfte werden bereits jetzt in bestimmtem Maße unterstützt. „Das ist nicht im Begriff der Migrationskontrolle zu sehen“, sagt dagegen Romain Schneider.

Doch nicht nur von politischer Seite stößt das Vorhaben auf Kritik. Ernsthafte Bedenken formulierten auch die Rechtsabteilungen des Rats der Europäischen Union sowie der Kommission. In einer internen Mitteilung des Kommissions-Dienstes heißt es, eine Unterstützung militärischer Kapazitäten in Drittstaaten sei zwar

nicht „per se“ ausgeschlossen. Möglich sei indes nur, was vorwiegend auf Entwicklungshilfe, nicht jedoch auf politische Einflussnahme abziele. Die Förderung militärischer Kapazitäten aus entwicklungs- sowie sicherheitspolitischen Motiven zugleich sei rechtlich nicht gedeckt, weshalb die angedachte Erweiterung des IcSP für die angestrebten Zwecke als nicht ausreichend bewertet wird.

Während sich die Kommission daher umso beharrlicher auf entwicklungspolitische Ziele beruft, ist die Stellungnahme der Rechtsabteilung des Rats noch nachdrücklicher formuliert: Auch dieser Dienst warnt vor einer zu großzügigen Auslegung der Rechtsvorschriften eines Instruments wie etwa des IcSP, die zu einem Rechtsbruch führen könne, weist jedoch zugleich auf den Vertrag von Lissabon hin, wonach Entwicklungspolitik „als Primärziel die Reduzierung und langfristig die Beseitigung von Armut“ habe. Hingegen erkenne der Vertrag an, dass „andere Maßnahmen Entwicklungshilfeziele zur Kenntnis nehmen sollten, ohne dabei jedoch selbst zur Entwicklungspolitik zu werden“. Nicht die Verwendung entwicklungspolitischer (Finanz-)Mittel für Militärpolitik, sondern umgekehrt

die Nutzung militärischer Finanz- und sonstiger Mittel für entwicklungspolitische Ziele ist gemäß dieser Logik also anzustreben.

Zumindest Entwicklungshilfeminister Schneider zeigt sich von den juristischen Gutachten nicht unbeeindruckt: „Es gibt einige Argumente, die Überzeugungskraft haben.“ Ungeachtet dessen hat die Kommission vergangene Woche zu erkennen gegeben, dass sie den bestehenden Interpretationsspielraum in ihrem Sinne nutzen wird. „Die Abschottung vor Flüchtlingen spielt in immer mehr Politikfeldern eine zentrale Rolle“, sagt Serge Kollwelter: „Es wird zwar die Stabilität und Sicherheit der Länder im Süden auch angeführt, hauptsächlich jedoch geht es darum, die EU vor Flüchtlingen zu schützen.“

Entwicklungshilfegelder werden europaweit auch zunehmend aufgewandt, um Flüchtlinge zu betreuen, wenn sie einmal da sind. Die Niederlande etwa haben im vergangenen Jahr 27 Prozent der geleisteten Entwicklungshilfe für die Flüchtlingsversorgung im eigenen Land verwendet, Schweden gar 30 Prozent, der anteilmäßig größte Betrag an Entwicklungshilfe blieb daher im eigenen Land.

## INTERGLOBAL

ITALIEN

# Rettungsfond für Renzi

Catrin Dinger

**Das Beben, das der Entscheid zum Brexit ausgelöst hat, erfasst Italien besonders heftig. Es droht nicht nur die weitere Stärkung der Rechten, auch die italienische Bankenkrise hat sich im Auf und Ab der europäischen Aktienkurse verschärft.**

In Bologna musste die Universitätsleitung aufgeregte Studierende beruhigen, die nach dem britischen Nein zur Europäischen Union um ihr Erasmus-Stipendium fürchteten. Die pragmatische Antwort lautete, die laufenden Programme seien nicht in Gefahr, schließlich würden sich die Austrittsverhandlungen über Jahre hinziehen. Ministerpräsident Matteo Renzi forderte dagegen, mit mehr „Mut“ und „Emotion“ auf das Ergebnis des EU-Referendums zu reagieren. Er schlug die Einführung einer Art „ius culturae“ vor, mit dem britischen Studierenden durch die Anerkennung ihrer kulturellen Zugehörigkeit der Zugang zur doppelten Staatsbürgerschaft erleichtert werden sollte.

Auch anlässlich der ersten Krisentreffen auf europäischer Ebene wurde deutlich, dass der italienische Regierungschef nach dem britischen Referendum keine abwartende Haltung einnehmen will. Im Gegenteil: Renzi drängt auf eine sofortige Neuausrichtung der europäischen Politik, um Investitions- und Wachstumspläne ins Zentrum zu rücken.

Darüber hinaus hat Renzi seinen bereits im Frühjahr eingebrachten Vorschlag wiederholt, ähnlich dem europäischen Fiskalpakt einen „Migrationspakt“ zu vereinbaren. Es geht ihm dabei nicht allein um eine

gerechte Verteilung der in Süditalien ankommenden Flüchtlinge auf andere EU-Mitgliedstaaten, er will auch ein europäisches Infrastrukturprogramm für den afrikanischen Kontinent. Während der Vorschlag mit der Unterstützung des Kommissionspräsidenten Jean-Claude Juncker rechnen kann, lehnt die deutsche Kanzlerin, Angela Merkel, eine über Eurobonds finanzierte gemeinsame europäische Entwicklungshilfe ab.

## Ein Referendum über den Verbleib Italiens im Euro wird von der Fünf-Sterne-Bewegung derzeit nicht mehr gefordert.

Die italienische Regierung erhofft sich nach dem britischen EU-Austritt jedoch nicht nur größeren politischen Einfluss. Mit Blick auf die im Frühjahr 2017 geplanten Feierlichkeiten zum 60. Jahrestag der Unterzeichnung der Römischen Verträge will Italien als Gründungsmitglied der EU auch seine historische Bedeutung symbolisch aufgewertet sehen. Deshalb wirbt eine von der Regierung eingerichtete Arbeitsgruppe dafür, den Sitz der Europäischen Bankenaufsicht EBA und der Europäischen Arzneimittel-Agentur EMA aus London nach Mailand zu verlegen. Die lombardische Hauptstadt soll zur europäischen Metropole aufgewertet werden. Renzi braucht auf EU-Ebene wenigstens einen Prestigeerfolg, denn der Stimmenzuwachs für EU-kritische Parteien bei den Kom-

munalwahlen im Juni hat gezeigt, dass die traditionell europafreundliche Stimmung in Italien zu kippen droht (woxx 1377).

Matteo Salvini, Vorsitzender der rechtsextremen Lega Nord, frohlockte über das britische Abstimmungsergebnis und kündigte eine Initiative an, um auch in Italien ein Referendum über den Verbleib des Landes in der EU möglich zu machen. Damit schloss er sich den Forderungen von Marine Le Pen, Vorsitzende des französischen Front National, und Geert Wilders, Chef der niederländischen Rechtspopulisten an, die beide Abstimmungen in weiteren EU-Mitgliedstaaten gefordert hatten. Im Europäischen Parlament kämpfen die drei in der rechtspopulistischen Fraktion „Europa der Nationen und der Freiheit“ schon seit längerem gemeinsam gegen die „Tyrannei aus Brüssel“.

Auch der „Movimento 5 Stelle“ (M5S), der bei den Kommunalwahlen in Rom und Turin triumphierte, hat sich im Europäischen Parlament gemeinsam mit europakritischen Parteien organisiert. Er gehört, wie die englische Unabhängigkeitspartei Ukip, der Fraktion „Europa der Freiheit und der direkten Demokratie“ an. Auf seinem Blog hat Beppe Grillo, Gründer und Sprecher des M5S, den Rechtspopulismus des nunmehr zurückgetretenen Ukip-Vorsitzenden und Vorkämpfers für den britischen EU-Austritt, Nigel Farage, wiederholt verteidigt. Doch just am Tag nach dem britischen Referendum verzichtete Grillo auf seine europakritischen Tiraden. Es gebe zwar viele Dinge in

Brüssel, die nicht funktionierten, aber die einzige Möglichkeit, daran etwas zu ändern, bestünde im institutionellen Engagement: „Der M5S kämpft darum, die EU von innen zu verändern.“

Die Forderung nach einem Referendum über den Verbleib Italiens im Euro, mit dem die Fünf-Sterne-Bewegung 2014 in den Wahlkampf zur Europawahl gezogen war, wird zurzeit nicht mehr erhoben. Nachdem aktuelle Umfragen prognostizieren, dass der M5S im Falle vorgezogener Neuwahlen stärkste Partei werden könnte, gibt sich die Führungsspitze staatstragend zurückhaltend. Andererseits eignet sich der aktuell verbreitete Aufruf, die EU möge endlich zu einer Gemeinschaft werden und nicht länger eine „Union der Banken und Lobbyisten“ sein, im Falle einer weiteren Verschärfung der italienischen Bankenkrise auch als Slogan für eine neue Anti-EU-Kampagne.

Bereits im Januar hatte die Ratingagentur „Standard & Poor's“ gemeldet, mehr als zwanzig Prozent der von italienischen Bankhäusern ausgegebenen Kredite seien faul. Der Gesamtwert der offiziell als „notleidend“ bezeichneten Kredite, die nicht mehr oder nur sehr schleppend zurückgezahlt werden können, wird mittlerweile auf über 360 Milliarden Euro geschätzt. Die Geldhäuser müssen die Kredite abschreiben oder mit hohen Verlusten verkaufen, was selbst namhafte Großbanken wie die „Monte dei Paschi di Siena“ in Schwierigkeiten bringt.

Um größere Bankenpleiten abzuwehren, möchte Renzis Regierung betroffene Kreditinstitute mit staatlichen

Wo geht's hier zum Renzi?  
Italiens Premierminister steht  
innenpolitisch unter Druck. Damit  
der nicht noch größer wird, muss  
Matteo Renzi sich auch gegen  
die Europapolitik der deutschen  
Kanzlerin Angela Merkel behaupten.



FOTO: PALAZZO CHIGI

Finanzhilfen stabilisieren. Dieser Plan scheint die Einhaltung der europäischen Haushaltsdefizitgrenze von drei Prozent nicht in Frage zu stellen, wohl aber müssten einige europäische Richtlinien, die erst vor zwei Jahren als erste Schritte zu einer Europäischen Bankenunion vereinbart wurden, gebrochen oder großzügig ausgelegt werden. Nach dem sogenannten Bail-In-Prinzip dürfen nämlich nur noch dann Steuergelder zur Bankenrettung verwandt werden, wenn auch die Eigentümer und Gläubiger der Banken ihren Anteil zum Hilfsprogramm beitragen. Das möchte Renzi jedoch unbedingt vermeiden, denn zu den Gläubigern zählen in Italien auch viele private Kleinanleger.

Bereits im Herbst letzten Jahres, als sich die Regierung gezwungen sah, einen Rettungsfond für vier Regionalbanken einzurichten, hatten Tausende von Kleinanlegern ihre Ersparnisse verloren. Es hatte tagelang Proteste gegeben, viele der Geschädigten beklagten, betrogen oder nicht ausreichend über die Risiken der ihnen angebotenen Anleihen und Aktien informiert worden zu sein. Besonders Aufsehen erregte der Suizid eines Pensionärs, der seine Alterssicherung verloren hatte.

Inzwischen hat die Regierung für Kleinsparer einen Entschädigungsfond eingerichtet. Die Staatsanwaltschaft hat gegen die ehemaligen Führungskräfte der maroden Banken zahlreiche Ermittlungsverfahren eingeleitet. Untersucht werden sollen dabei auch die Verflechtungen verschiedener Bankmanager mit der Politik. Renzis Ministerin für Verfassungsreformen, Maria Elena Boschi, musste sich bereits einer Vertrauensabstimmung im Parlament stellen, nachdem der Verdacht aufgekommen war, das von ihr mit ausgehandelte Rettungsprogramm hätte ihren Vater begünstigt, der Vizepräsident bei der „Banca Etruria“, einer der von der Bankenkrise betroffenen Regionalbanken war. Gegen Pier Luigi Boschi läuft inzwischen ein Ermittlungsverfahren wegen betrügerischen Bankrotts, seine Tochter ist trotz vermeintlichen Interessenkonflikts weiter im Amt.

Doch die Bankenkrise ist nicht allein eine Folge betrügerischer oder fehlgeschlagener Spekulationsgeschäfte. Viele Kredite konnten erst infolge der langjährigen Rezession nicht mehr bedient werden. Hohe Arbeitslosenzahlen, eine sinkende Binnenkaufkraft, schließlich immer mehr Firmenpleiten und sinkende Preise

auf dem Immobilienmarkt haben dazu geführt, dass auch ehemals solide Kredite zu faulen Krediten wurden. Gleichzeitig geben die unter Druck geratenen Banken seit einigen Jahren immer weniger Kredite aus, was wiederum die dringend benötigten Investitionen hemmt.

### Hohe Arbeitslosenzahlen und sinkende Immobilienpreise haben mit dazu geführt, dass auch ehemals solide Kredite zu faulen wurden.

Als nach dem britischen EU-Votum die europäischen Aktienkurse fielen, hatten die italienischen Banken besonders hohe Kursverluste zu verzeichnen. Renzi sieht sich deshalb in diesen Tagen doppelt herausgefordert, für eine neue Ausrichtung der europäischen Politik zu kämpfen. Wenn es ihm nicht gelingt, glaubhaft eine Tendenz zur Überwindung der wirtschaftlichen Stagnation aufzuzeigen und eine Garantie für die Spareinlagen der Kleinanleger zu präsentieren, werden seine rechtspoliti-

schen Gegner weitere Gründe haben, um das für Oktober angekündigte Referendum zur Verfassungsreform zu einem Volksentscheid über seine Regierung und letztlich auch über die italienische EU-Mitgliedschaft zu stilisieren. Auf die Bankenkrise würde dann einmal mehr eine italienische Regierungskrise folgen. Oder in den Worten des TV-Kabarettisten Maurizio Crozza: auf den Brexit folgte der Renzi.

Catrin Dingler ist freie Publizistin und arbeitet zwischen Stuttgart und Rom.

La semaine prochaine :

### Éclats de bulles

Comment raconter la Première Guerre mondiale en bande dessinée ? Réponses à travers la table ronde avec Jacques Tardi... et un tour à la bédéthèque.



woxx - déi aner wochenzeitung / l'autre hebdomadaire, früher: GréngeSpoun - wochenzeitung fir eng ekologesch a sozial alternativ - gegründet 1988 - erscheint jeden Freitag • **Herausgeberin:** woxx soc. coop. • **Redaktion und Layout:** David Angel *da* (david.angel@woxx.lu), Luc Caregari *lc* (luc.caregari@woxx.lu), Karin Enser *cat* (karin.enser@woxx.lu), Thorsten Fuchshuber *tf* (thorsten.fuchshuber@woxx.lu), Richard Graf *rg* (richard.graf@woxx.lu), Susanne Hangarter *sh* (susanne.hangarter@woxx.lu), Raymond Klein *lm* (raymond.klein@woxx.lu), Florent Toniello *ft* (florent.toniello@woxx.lu), Renée Wagener *rw* (renee.wagener@woxx.lu), Danièle Weber *dw* (daniele.weber@woxx.lu). Unterzeichnete Artikel und Grafiken geben nicht unbedingt die Meinung der Redaktion wieder. Die Redaktion behält sich Kürzungen vor. **Karikaturen:** Guy W. Stoos • **Fotos:** Christian Mosar • **Verwaltung:** Martine Vanderbosse (admin@woxx.lu) • **Bürozeiten:** Mo. - Fr. 9 - 13 Uhr • **Druck:** c. a. press, Esch • **Einzelpreis:** 2,20 € • **Abonnements:** 52 Nummern kosten 90 € (Ausland zzgl. 32 €); StudentInnen und Erwerbslose erhalten eine Ermäßigung von 40 € • **Konto:** CCPL IBAN LU18 1111 1026 5428 0000 (Neu-Abos bitte mit dem Vermerk „Neu-Abo“; ansonsten Abo-Nummer angeben, falls zur Hand) • **Anzeigen:** Tel. 29 79 99-10; annonces@woxx.lu; Espace Médias, Tel. 44 44 33-1; Fax: 44 44 33-555 • **Recherchefonds:** Spenden für den weiteren Ausbau des Projektes auf das Konto CCPL IBAN LU69 1111 0244 9551 0000 der „Solidaritéit mam GréngeSpoun asbl“ sind stets erwünscht. Bitte keine Abo-Gelder auf dieses Konto • **Post-Anschrift:** woxx, b.p. 684, L-2016 Luxembourg • **Büros:** 51, av. de la Liberté (2. Stock), Luxembourg • **E-Mail:** woxx@woxx.lu • **URL:** www.woxx.lu • **Tel.** (00352) 29 79 99-0 • **Fax:** 29 79 79



## AGENDA

15/07 - 24/07/2016

film | theatre  
concert | events

1380/16



## Me, You + Zik

Shantel & Bucovina Club sind nur einer der Höhepunkte des MeYouZik-Festivals an diesem Wochenende.

Wat ass lass. 3



## WAT ASS LASS

**Am Wasser gebaut p. 4**

Das „Water-Art Festival“ ist aus der Versenkung wieder aufgetaucht - und bringt mit Tinariwen die Sahara an den Stausee.

## EXPO

**La marque Delvoye p. 8**

L'exposition monographique de Wim Delvoye au Mudam fait tout pour charmer le grand public - et montre même des pièces de la collection grand-ducale.

## KINO

**Un premier Ghibli européen p. 14**

« The Red Turtle », une histoire universelle dessinée sobrement, perce de ses allégories poétiques la carapace du spectateur.

WAT ASS LASS | 15.07. - 24.07.

WAT  
ASS  
LASS?

« Putain de guerre » - un spectacle de Dominique Grange et Jacques Tardi sur la Première Guerre mondiale, ce vendredi à Neimënster.

## FR, 15.7.

### KONFERENZ

**Far Away from Dream: Conditions of Bangladeshi Labour Migrants,** lunch debate with Shakirul Islam Shakil, Caritas (29, rue M. Welter), Luxembourg, 12h - 14h.

**Schmuggelpfade,** Vortrag von Gerd Schmitt, Wäistuff vum Folklore-a Wäimusée „A Possen“, Bech-Kleinmacher, 19h30.

### MUSEK

**Uergel Punkt 12,** mat Jehanne Strepenne (Gei) a Rosch Mirkes (Uergel), Wierker vu Cabanilles, Lœillet, Pachelbel a Kreisler, Basilika, Echternach, 12h.

**Jesus Christ Superstar,** Rockmusical, Walzwerk, Trier (D), 19h30.

**Kinderchorkonzert,** Theater, Trier (D), 19h30. Tél. 0049 651 7 18 18 18.

**Beatles Revival Band,** centre culturel Kinneksbond, Mamer, 20h. Tél. 26 39 51 60 (ma. - ve. 13h - 17h).

**Eleventh House reunited,** jazz, cour de l'abbaye, Echternach, 20h.

**The Wall,** chansons de Pink Floyd, théâtre en plein air, Wiltz, 20h45. Tél. 95 81 45.

**Acoustimatics Quartet,** brasserie Terminus (7, av. de la Gare), Sarreguemines (F), 21h. Tél. 0033 3 87 02 11 02.

**Récital piano et voix,** par Françoise Tonteling, œuvres de Brahms, Liszt, Scarlatti, Mendelssohn, Schumann et Scriabine, centre culturel Altrimenti (Salle Rheinsheim, 5, avenue Marie-Thérèse), Luxembourg, 21h.

**Putain de guerre !** Spectacle de Dominique Grange et Jacques Tardi, parvis du Centre culturel de rencontre Abbaye de Neumünster, Luxembourg, 21h30. Tél. 26 20 52-444.

### THEATER

**Romeo und Julia,** Tragödie von William Shakespeare, Saarländisches Staatstheater, Saarbrücken (D), 19h30. Tel. 0049 681 30 92-0.

**Über die Kunst seinen Chef anzusprechen und ihn um eine Gehaltserhöhung zu bitten,** sparte4 (Eisenbahnstr. 22), Saarbrücken (D), 20h. www.sparte4.de

**Le mec de la tombe d'à côté,** de Katarina Mazetti, adaptation d'Alain Ganas, avec Colette Kieffer et Joël Delsaut, TOL, Luxembourg, 20h30. Tél. 49 31 66.

### PARTY/BAL

**Block Party,** Den Atelier, Luxembourg, 18h. www.atelier.lu

### KONTERBONT

**Escher Street Festival,** performances, théâtre de rue, acrobates, musique et jeux, place du Brill et rue de l'Alzette, Esch, 15h.

## SA, 16.7.

### JUNIOR

**Flöck,** no enger Iddi vun der Maddy Durrer, Robin, (Zone d'Activité Am Bann - 7, rue Jean Fischbach), Leudelange, 15h.

### KONFERENZ

**La Grande Guerre dans la bande dessinée - regard croisé franco-allemand,** table ronde avec Tardi,

### WAT ASS LASS

Kalender **S. 2 - S. 5**  
Water-Art Festival **S. 4**  
Erausgepickt **S. 5**

### EXPO

Ausstellungen **S. 6 - S. 11**  
Wim Delvoye **p. 8**

### KINO

Programm **S. 12 - S. 21**  
The Red Turtle **p. 14**

## WAT ASS LASS | 15.07. - 24.07.

Dominique Grange, Vincent Marie et Susanne Brandt, salle José Ensich au Centre culturel de rencontre Abbaye de Neumünster, *Luxembourg*, 11h.

**Au nom de l'humanité**, rencontre-échange avec Riccardo Petrella, Brigitte Gloire et Arnaud Zacharie, animée par Jean-Pierre Pirson, athénée royal Nestor Outer (5, avenue Bouvier), *Virton (B)*, 20h.

## MUSEK

**Récital d'orgue**, par le Duo « Ma Non Troppo », œuvres de Bach, Ravel et Bonafos, cathédrale, *Luxembourg*, 11h.

**MeYouZik**, avec Éloïse et les passeurs de rêve, Velotronix, Bongomatik, Soweto Soul, Shantel et beaucoup d'autres, place Clairefontaine et place Guillaume II, *Luxembourg*, 13h30.

**Plakeg oder ugedoen**, interactive Concert fir Kanner an Elteren, Casino Luxembourg - Forum d'art contemporain, *Luxembourg*, 16h. Tel. 22 50 45.

**Screaming Fields**, avec District 7, Soulhenge, Rat October, Black Pearl Inks, Another from Above, The Kooters, La relève, Marenelo et Cosmic FM, Rockhal, Club, *Esch*, 18h30.

**iMove**, mit der Jugendtanzgruppe des SST, Alte Feuerwache, *Saarbrücken (D)*, 19h30. Tel. 0049 681 30 92-0.

**Jesus Christ Superstar**, Rockmusical, Walzwerk, *Trier (D)*, 19h30.

**The Army of Butterflies**, Ratelach (Kulturfabrik), *Esch*, 20h. Tel. 55 44 93-1.

**Estro Armonico, Ensemble vocal Eurocantica et la chorale Sängerbond Diekirch**, sous la direction d'Andy Loor, œuvres de Lou Koster, église Saint-Laurent, *Diekirch*, 20h15.

**African Unity**, brasserie Terminus (7, av. de la Gare), *Sarreguemines (F)*, 21h. Tél. 0033 3 87 02 11 02.

## THEATER

**Orangebilder**, Studio des Theaters, *Trier (D)*, 19h. Tel. 0049 651 7 18 18 18.

**Kylián-Celis-Chaix**, Saarländisches Staatstheater, *Saarbrücken (D)*, 19h30. Tel. 0049 681 30 92-0.

## PARTY/BAL

**Bloen Eck Revival Party**, buvette des Rotondes, *Luxembourg*, 21h.

**Tufa-Pride, die offizielle CSD-Aftershowparty**, Tufa, Kleiner Saal, *Trier (D)*, 22h. Tel. 0049 651 7 18 24 12.

## KONTERBONT

**Pride**, projection du film de Matthew Warchus, médiathèque du CNA, *Dudelange*, 11h.

**23e Festival international de la bande dessinée**, centre du village, *Contern*, 11h.

**Escher Street Festival**, performances, théâtre de rue, acrobates, musique et jeux, place du Brill et rue de l'Alzette, *Esch*, 15h.

## SO, 17.7.

## JUNIOR

**Radau**, Kinderrockkonzert zum Ferienbeginn, Tufa, Innenhof, *Trier (D)*, 15h.

**Flöck**, no enger Iddi vun der Maddy Durrer, Robin, (Zone d'Activité Am Bann - 7, rue Jean Fischbach), *Leudelange*, 15h.

## MUSEK

**Magenta Hill**, jazz, brasserie Le Neumünster (Centre culturel de rencontre Abbaye de Neumünster), *Luxembourg*, 11h. Tél. 26 20 52 98-1.

**12. Kammerkonzert**, Hits der Filmgeschichte mit dem Bläserensemble „Südwestwind“, Alte Feuerwache, *Saarbrücken (D)*, 11h. Tel. 0049 681 30 92-0.

**Rock um Knuedler**, mat Eric Maas, Velotronix, The Kooters, Kevin Heinen, Birdbones, Ice in My Eyes, DFX, Redhills, Fluyd, Scarlet Anger, Versus You, Marlon Roudette a villen aneren, Knuedler, place Clairefontaine a Bock, *Luxembourg*, 14h30.

**Plakeg oder ugedoen**, interactive Concert fir Kanner an Elteren, Casino Luxembourg - Forum d'art contemporain, *Luxembourg*, 16h. Tel. 22 50 45.

**Récital d'orgue**, par Laurent Felten, Paul Breisch, Gilles Leyers, Jean-Marie Kieffer et Paul Kayser, œuvres de Bach, Karg-Elert, Brahms, Guilman, Andriessen et Kayser, église, *Consdorf*, 17h.

**Falstaff**, Oper von Giuseppe Verdi, Saarländisches Staatstheater, *Saarbrücken (D)*, 18h. Tel. 0049 681 30 92-0.

## THEATER

**Wüstenkinder**, Studio des Theaters, *Trier (D)*, 18h. Tel. 0049 651 7 18 18 18.

**Pension Schöller**, Posse von Wilhelm Jacoby und Carl Laufs, Theater, *Trier (D)*, 18h. Tel. 0049 651 7 18 18 18.

## KONTERBONT

**Alles op de Vëlo**, Strooss tèscht, *Mamer a Mersch*, 9h.

**2. Großer Tufa-Flohmarkt**, Tufa, Innenhof, *Trier (D)*, 9h - 17h.

**Glacismaart**, glaci, *Luxembourg*, 10h.

**23e Festival international de la bande dessinée**, centre du village, *Contern*, 11h.

**Drucken wie zu Gutenbergs Zeiten**, Führung durch das Luxemburger Druckmuseum, *Grevenmacher*, 14h30 + 16h. Tel. 26 74 64-1.

**Luxembourg, a City on Show**, guided tour through one thousand years of history, History Museum of the City, *Luxembourg*, 15h. Tel. 47 96-45 70.

**O Mamm léif Mamm**, Visite vun de Mariestatuen an der Stad, Rendez-vous am Geschichtsmusée vun der Stad, *Luxembourg*, 15h (L). Tel. 47 96-45 00.

## MO, 18.7.

## MUSEK

**Jesus Christ Superstar**, Rockmusical, Walzwerk, *Trier (D)*, 19h30.

**Jurassic 5**, Rockhal, Club, *Esch*, 21h.

## THEATER

**Peau de vache**, de Barillet et Grédy, théâtre en plein air, *Wiltz*, 20h45. Tél. 95 81 45.

## DI, 19.7.

## JUNIOR

**Le trésor du dragon**, atelier pour enfants de quatre à huit ans, avec Noémie Heymans et Eva Maringer, Musée national d'histoire et d'art, *Luxembourg*, 14h30. Tél. 47 93 30-214.

## MUSEK

**Hommage à Franz Liszt**, avec Caroline Mirkes (cello) et Frin Wolter (accordéon), œuvre de Nik



102,9 MHz / 105,2 MHz  
www.ara.lu

Freiden  
15.07.2016  
15:00 - 16:00

# Mountain Songs

Alongside various types of music such as indie, folk, indie rock, acoustic, acapella, remixes, chill you would hear stories about different people, movies, books, places somehow connected to wandering and exploring our world and life in general.

Hopefully inspiring and leading to lifechanging actions on the whole, the show is about deep parts of ourselves and our universe altogether. With Nicole.

## EVENT



Eine Ausnahmehand aus Mali: Tinariwen.

## FESTIVAL

# Wasserspiele

Luc Caregari

**Das Water-Art Festival ist aus der Versenkung aufgetaucht. In Insborn geben sich dieses Jahr renommierte Musiker die Klinke in die Hand und auch ein Rekordversuch steht an.**

Seit seiner Erstaussage im Jahre 2012 warteten die Fans des Water-Art Festivals auf eine Neuaussage. Vier Jahre später ist es endlich so weit: Am Wochenende des 22. Juli steht die Staugemeinde drei Tage lang voll im Zeichen der Musik und der Kunst.

Am Freitag erwartet die Zuschauer auf dem „Fuussefeld“ dann auch ein erster Höhepunkt: Tinariwen aus Mali. Die legendäre Touareg-Blues-Band die nicht nur in Insiderkreisen Weltruhm genießt, gibt sich die Ehre in dieser ungewöhnlichen Location zu spielen. Seit 1979 existiert das Kollektiv um Ibrahim Ag Alhabib - der der Legende zufolge seine erste Gitarre aus Blechbüchsen und Fahrradbremsendraht zusammenbastelte. Ursprünglich in einem algerischen Flüchtlingscamp gegründet, kehrte die Gruppe nach einigen Absteuern nach Libyen nach Mali zurück. Nicht aber ohne vorher selbst zu den Waffen gegriffen zu haben. Einige Mitglieder des Kollektivs folgten dem Aufruf von Muhamar Gaddhafi der von einem „Tuareg-Regiment“,

bestehend aus den besten Kämpfern dieser Volksgruppe, träumte.

Auch nach der Rückkehr in die Heimat im Jahre 1989, nahmen Mitglieder des Kollektivs an bewaffneten Konflikten teil - zuletzt beteiligten sie sich an der Tuareg-Revolution gegen die malische Regierung Ende der 1980er. Nach dem im Jahre 1991 abgeschlossenen Friedensvertrag tauschte die Gruppe dann definitiv ihre Waffen gegen Gitarren. Es folgte ein kometenhafter Aufstieg. Zuerst in der Subsahara wo ihre Kassetten weiträumig zirkulierten; später in der ganzen Welt. Von einem französischen Produzenten im Jahre 1998 entdeckt, wurden ihnen in den Folgejahren die Bühnen der Welt zur neuen Heimat und ihr Erfolg mit der Verleihung des Grammys für das beste World Music Album 2011 gekrönt.

Ein Konzert von Tinariwen - was übrigens so viel heißt wie „Wüsten“ - ist sicher ein Erlebnis, nicht nur am Stau. Unterstützt werden die Tuareg-Musiker von den luxemburgischen Folk-Rockern „Seed to Tree“ und den Franzosen von „Attentat Fanfare“.

Am darauffolgenden Tag erwartet die Zuschauer eine weitere Superlative. Nicht weniger als 130 Musikerinnen

und Musiker werden sich zum größten Orchester zusammentun, das der Stausee je gesehen hat. Aus sechs örtlichen Musikvereinen aus den Naturpark-Gemeinden zusammengesetzt werden die Musiker unter der Leitung des jungen belgischen Komponisten und Dirigenten Bert Appermont ein Konzert geben, das den vier Elementen gewidmet ist. Zuvor wird die Ugda MS Marienthal Youth Band die Zuschauer in den Abend einführen.

Abschließend ist am Sonntag ein Familientag geplant, bei dem vor allem Spiel und Spaß für groß und klein im Vordergrund stehen werden.

Die zweite Ausgabe des Festivals beweist, dass die Stauseegemeinden können wenn sie nur wollen. Auch wenn das geplante Kulturzentrum in Insborn nun wohl doch nicht gebaut wird. Mit Eigendynamik lässt sich immerhin auch einiges schaffen, was der „Naturpark Öwersauer“ am kommenden Wochenende unter Beweis stellen wird. Bleibt nur den Organisatoren zu wünschen, dass das Wetter mitspielt und zu hoffen dass es 2017 weitergehen kann.

Mehr Infos: [www.waterart.lu](http://www.waterart.lu)

## WAT ASS LASS | 15.07. - 24.07.

Bohnenberger, Casino Luxembourg - Forum d'art contemporain, Luxembourg, 19h. Tél. 22 50 45.

**Jesus Christ Superstar**, Rockmusical, Walzwerk, Trier (D), 19h30.

**The Brenna Whitaker Little Big Band**, parvis du Centre culturel de rencontre Abbaye de Neumünster, Luxembourg, 20h. Tél. 26 20 52-444.

## MI, 20.7.

## MUSEK

**Jesus Christ Superstar**, Rockmusical, Walzwerk, Trier (D), 19h30.

**N.A.R.G. + KFClub**, parvis du Centre culturel de rencontre Abbaye de Neumünster, Luxembourg, 20h. Tél. 26 20 52-444.

## DO, 21.7.

## JUNIOR

**Comics**, atelier pour enfants de six à douze ans, avec Vanessa Staudt, Musée national d'histoire et d'art, Luxembourg, 10h. Tél. 47 93 30-214.

**Le parc et ses ponts**, atelier pour enfants de huit à douze ans, avec Noémie Heymans et Eva Maringer, Musée Dräi Eechelen, Luxembourg, 14h30.

## KONFERENZ

**Wenn Musik und Politik miteinander tanzen: die Musik als Waffe im Kalten Krieg**, Vortrag von Vera Herold, Nationales Museum für Geschichte und Kunst, Luxembourg, 18h.

## MUSEK

**Moments musicaux**, une demi-heure de musique dans des styles différents, église Saint-Alphonse, Luxembourg, 17h30.

**Jesus Christ Superstar**, Rockmusical, Walzwerk, Trier (D), 19h30.

## KONTERBONT

**Rencontres au bout du monde**, projection du film documentaire de Werner Herzog, parvis des Droits de l'Homme (Centre Pompidou), Metz (F), 22h30. Tél. 0033 3 87 15 39 39.

WAT ASS LASS | 15.07. - 24.07. / ERAUSGEPICKT

## FR, 22.7.

## JUNIOR

**Leporello**, atelier pour enfants de six à douze ans, avec Vanessa Staudt, Musée national d'histoire et d'art, Luxembourg, 10h. Tél. 47 93 30-214.

## MUSEK

**Uergel Punkt 12**, mam Laurent Felten, Wierker vu Bach an Alain, Basilika, Echternach, 12h.

**Water-Art Festival mit Tinariwen + Seed to Tree + Attentat Fanfare**, Fuussefeld, *Insenborn*, 18h. Siehe nebenstehenden Artikel.

**Serge Tonnar**, manège au château, *Colpach-Bas*, 20h.

**Jesus Christ Superstar**, Rockmusical, Walzwerk, *Trier (D)*, 19h30.

**Récital de piano**, par Sabine Weyer, œuvres de Chopin, Schubert, Debussy et Beethoven, centre culturel Altrimenti (Salle Rheinsheim, 5, avenue Marie-Thérèse), Luxembourg, 20h.

**Hoba Hoba Spirit**, parvis du Centre culturel de rencontre Abbaye de Neumünster, Luxembourg, 22h. Tél. 26 20 52-444.

**Helden und Tyrannen**, Glanzpunkte der Oper und Sinfonik mit dem Philharmonischen Orchester der Stadt Trier, Porta Nigra-Vorplatz, *Trier (D)*, 20h.

**Chicago**, Musical, théâtre en plein air, Wiltz, 20h45. Tél. 95 81 45.

## SA, 23.7.

## JUNIOR

**Flöck**, no enger Iddi vun der Maddy Durrer, Robin, (Zone d'Activité Am Bann - 7, rue Jean Fischbach), *Leudelange*, 15h.

## MUSEK

**Récital d'orgue**, par Erwin van Bogaert, œuvres de Buxtehude, Rinck, Bédard, de Jong et Nevin, cathédrale, Luxembourg, 11h.

**Serge Tonnar**, manège au château, *Colpach-Bas*, 20h.

**4 Elements**, gemeinsame Concert vun den Naturpark Orchesteren, Fuussefeld, *Insenborn*, 19h.

**Blues'n Jazz Rallye**, Grund et Clausen, Luxembourg, 19h30.

**Jesus Christ Superstar**, Rockmusical, Walzwerk, *Trier (D)*, 19h30.

**Chicago**, Musical, théâtre en plein air, Wiltz, 20h45. Tél. 95 81 45.

## KONTERBONT

**Les forts Thüngen et Obergrünwald**, visite guidée avec Célestin Kremer et Romain Schaus, départ au Musée Dräi Eechelen, Luxembourg, 14h30 (L/F/D).



Ce vendredi 15 juillet au centre culturel Altrimenti, la pianiste Françoise Tonteling proposera un programme éclectique : classique et moderne, écrit et improvisé, entre Orient et Occident.

## SO, 24.7.

## JUNIOR

**Flöck**, no enger Iddi vun der Maddy Durrer, Robin, (Zone d'Activité Am Bann - 7, rue Jean Fischbach), *Leudelange*, 15h.

## MUSEK

**Waassersport a Familljendag**, Fuussefeld, *Insenborn*, 11h.

**Serge Tonnar**, manège au château, *Colpach-Bas*, 20h.

**Greg Lamy et Marco Massa**, centre culturel Altrimenti (Salle Rheinsheim, 5, avenue Marie-Thérèse), Luxembourg, 18h.

## KONTERBONT

**Manufaktur Dieudonné**, Führung durch die Ausstellung, Luxemburger Spielkartenmuseum, *Grevenmacher*, 14h30 + 16h. Tel. 26 74 64-1.

**Les forts Thüngen et Obergrünwald**, visite guidée avec Célestin Kremer et Romain Schaus, départ au Musée Dräi Eechelen, Luxembourg, 14h30 (L/F/D).



## „History-T'Ouren“ auf den Spuren der Postreiter im Ösling.

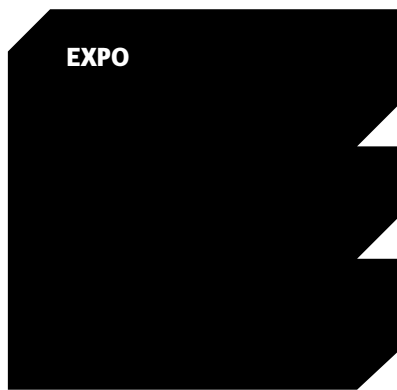
Unter dem Motto „Kulturgeschichte zum Anfassen“ bieten der Naturpark Our und das Office régional du tourisme /ORTAL geführte Themenwanderungen rundum Asselborn an: In historischen Szenen erfahren die WanderInnen

fesselnde, spannende und auch lustige Momente aus dem Alltag der verwegenen Postreiter und deren Zeitgenossen vor 500 Jahren. Termine 17. 31. Juli und 14. August. Wanderdetails: 5 km, ca. 3 Stunden, einfach-mittel, festes Schuhwerk notwendig, Sprache: luxemburgisch, deutsch. Preis: Erwachsene 14 €, Kinder: 7-14 Jahre: 7 €, bis 6 Jahre frei. Anmeldung unbedingt erforderlich: Naturpark Our, Tel.: +352 90 81 88-1, reception@naturpark-our.lu Start: 15h, Auberge du relais postal, Asselborn (Parkplätze unterhalb der Kirche in Asselborn benutzen). Ziel: ca. 18h, Domaine du moulin d'Asselborn, anschließend Rückweg zum Relais postal (ca. 1 km) in Eigenregie.

## Once in a lifetime...

Einmal im Profiorchester zu sitzen und mit dem eigenen Instrument zum großen Konzert beizutragen – das haben sich sicher schon viele AmateurmusikerInnen gewünscht. Für eineN von ihnen wird dieser Traum am 24. September

Wirklichkeit, wenn die Philharmonie bei „Orchestramania“ ihre Türen weit öffnet und das OPL für eineN ambitionierteN MusikerIn einen Orchesterstuhl reserviert hat. Nach einem individuellen Coaching durch ein Mitglied des OPL wird der/die GastmusikerIn am Vormittag bei der Orchesterprobe und um 15 Uhr beim Konzert unter der Leitung von Gustavo Gimeno mitspielen. Es erklingen die Ouvertüren zu Giuseppe Verdis Nabucco und Wolfgang Amadeus Mozarts Die Hochzeit des Figaro und Tchaikowski Polonaise aus Eugène Onéguine. Bewerben für dieses medial begleitete Projekt kann sich jedeR erwachsene AmateurmusikerIn aus Luxemburg, der/die sich zutraut, diese Literatur auf einem Orchesterinstrument (ausgeschlossen sind lediglich Klavier und Harfe) zu spielen. **Bewerbungen** mit einem zwei- bis dreiminütigen Handyvideo mit einem Solostück und einer kurzen Vorstellung sowie einem kurzen CV werden **bis zum 04. September** an folgende Emailadresse erbeten: education@philharmonie.lu. Danach wird eine Jury die Auswahl treffen.



## EXPOSITIONS PERMANENTES / MUSÉES

### Musée national de la Résistance

(place de la Résistance, tél. 54 84 72), Esch-sur-Alzette,  
*ma. - di. 14h - 18h.*

### Musée national d'histoire naturelle

(25, rue Münster, tél. 46 22 33-1), Luxembourg,  
*ma. - di. 10h - 18h.*

### Musée national d'histoire et d'art

(Marché-aux-Poissons, tél. 47 93 30-1), Luxembourg,  
*ma., me., ve. - di. 10h - 18h, je. nocturne jusqu'à 20h.*

### Musée d'histoire de la Ville de Luxembourg

(14, rue du St-Esprit, tél. 47 96 45 00), Luxembourg,  
*ma., me., ve. - di. 10h - 18h, je. nocturne jusqu'à 20h.*

### Musée d'art moderne Grand-Duc Jean

(parc Dräi Eechelen, tél. 45 37 85-1), Luxembourg,  
*me. - ve. 11h - 20h, sa - lu. 11h - 18h.*

### Musée Dräi Eechelen

(parc Dräi Eechelen, tél. 26 43 35), Luxembourg,  
*je. - lu. 10h - 18h, me. nocturne jusqu'à 20h.*

### Villa Vauban - Musée d'art de la Ville de Luxembourg

(18, av. Emile Reuter, tél. 47 96 49 00), Luxembourg,  
*lu., me., je., sa. + di. 10h - 18h, ve. nocturne jusqu'à 21h.*

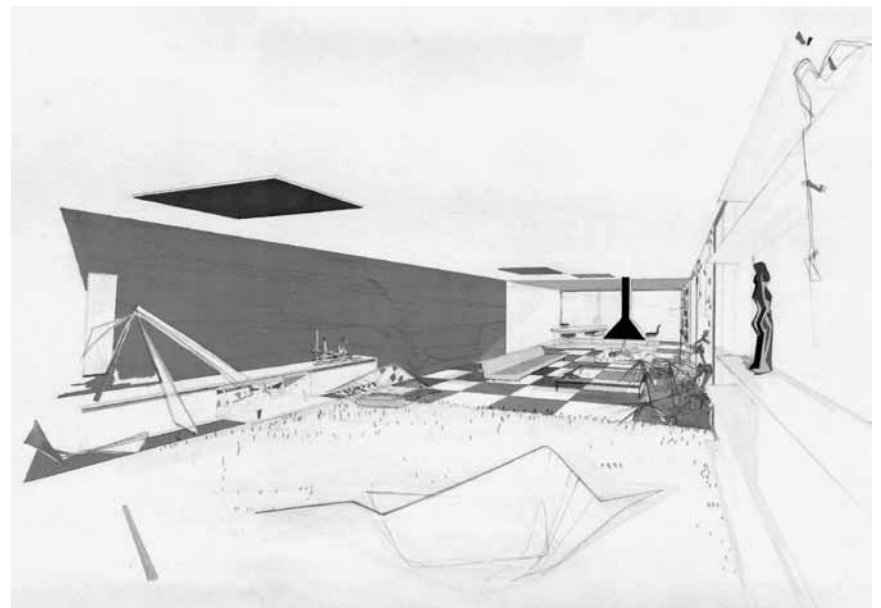
### The Bitter Years

(château d'eau, 1b, rue du Centenaire, tél. 52 24 24-303), Dudelange,  
*fermé jusqu'au 21.7.*

### The Family of Man

(montée du Château, tél. 92 96 57), Clervaux,  
*me. - di. + jours fériés 12h - 18h.*

## EXPO



„Papier - Linien - Raum“ und doch viel mehr: Das luxemburgische Architekturmuseum stellt zur Zeit im Centre d'art „Nei Liicht“ in Düdelingen aus - bis zum 29. Juli.

### Beckerich

#### D'Millen asbl

**NEW** Molerei, Millegalerie (Moulin, 103, Huewelerstrooss, tél. 621 25 29 79),  
*vum 16.7. bis den 7.8., Dë. - Fr. 17h - 21h, Sa. + So. 14h - 21h.*

### Berdorf

#### Jaana Antola, Annick Mersch et Pascale Seil : Sans titre 41

peintures, gravures, bijoux et objets en verre, atelier VerretigOr (42, rue d'Echternach, tél. 79 96 22),  
*jusqu'au 17.7, ve. - di. 14h - 18h.*

### Clervaux

#### Jessica Backhaus : I Wanted to See the World

photographies, Échappée belle (place du Marché), *jusqu'au 30.9, en permanence.*

#### Justine Blau : The Circumference of the Cumanán Cactus

photographies, jardin du Bra'haus (9, montée du Château, tél. 26 90 34 96), *jusqu'au 30.9, en permanence.*

#### Sonja Braas : You Are Here

photographies, Arcades II (montée de l'Église), *jusqu'au 16.9, en permanence.*

#### Grace Euna Kim : Constellations

installation, Schlassgaart, *jusqu'au 30.3.2017, en permanence.*

#### Andrea Grützner: Erbgericht

Fotografien, Arcades I (Grand-Rue), *bis zum 30.9.*

#### Jérémy Lenoir : Marges

photographies, jardin de Lélise (montée de l'Église), *jusqu'au 14.4.2017, en permanence.*

#### Anne Mühler et Nico Schmitz : Fieldworks

photographies, jardin du Bra'haus (9, montée du Château, tél. 26 90 34 96), *jusqu'au 17.5.2017, en permanence.*

### Colpach-Bas

#### Colp'Art

sculptures, parc du centre de convalescence (château), *jusqu'au 2.10, en permanence.*

### Diekirch

#### Schichtwechsel

espace apArt (6a, rue du Marché), *bis zum 30.7, Di. - Sa. 10h - 18h.*

### Dudelange

#### Les quartiers Schmelz - Italie, imaginaires urbains

médiathèque du CNA (1b, rue du Centenaire, tél. 52 24 24-1), *jusqu'au 16.7, je. + ve. 15h - 19h, sa. 11h - 13h + 15h - 19h.*

#### Mémoire vive

Centre de documentation sur les migrations humaines (Gare-Usines, tél. 51 69 85-1), *jusqu'au 24.9, je. - di. 15h - 18h.*

## EXPO

**Papier - Linien - Raum**

œuvres de la collection du  
Lëtzebuerger Architekturmuseum,  
centre d'art Nei Liicht (rue Dominique  
Lang, tél. 51 61 21-292), *jusqu'au 29.7,*  
*me. - di. 15h - 19h.*

**Romain Urhausen**

photographies, Display01 + 02 au CNA  
(1b, rue du Centenaire, tél. 52 24 24-1),  
*jusqu'au 30.10, ma. - di. 10h - 22h.*

**Esch****5. international Biennale vum  
sozio-politesche Plakat**

Nationale Resistenzmuseum (place de la  
Résistance, Tél. 54 84 72),  
*bis den 9.10., Dë. - So. 14h - 18h.*

*„(...) zeigen (...) die Exponate (...)*  
*unter anderem auch, wie Worte,*  
*Bilder oder eben Plakate missbraucht*  
*werden können, um Menschen zu*  
*beeinflussen.“ (Sandy Artuso)*

**Jeannot Lunkes et  
Nicolas Schneider**

Centre François Baclesse (rue Émile  
Mayrisch, tél. 26 55 66-1),

*jusqu'au début de l'année 2017,*  
*accessible pendant les heures*  
*d'ouvertures du centre.*

**Henri de Toulouse-Lautrec**

Pavillon du Centenaire (Nonnewisen),  
*jusqu'au 15.8, ma. - di. 15h - 19h.*  
*Fermé les jours fériés.*

**Esch-sur-Sûre****José-Xavier Polet**

peintures, galerie Comte Godefroy  
(1, rue du Pont, tél. 83 91 10),  
*jusqu'au 31.7, tous les jours 10h - 20h.*

**Ettelbruck****SinCityPics Nordstad**

photographies, Centre des arts pluriels  
(1, place Marie-Adélaïde,  
tél. 26 81 21-304), *jusqu'au 18.7,*  
*ve., sa. + lu. 14h - 20h.*

**Eupen (B)****Eric Peters: Überall**

Ikob - Museum für zeitgenössische  
Kunst (Rotenberg 12B,  
Tél. 0032 87 56 01 10), *bis zum 24.7,*  
*Di. - So. 13h - 18h.*

**Grevenmacher****Alexander Harry Morrison**

Druckgrafiken, Luxemburger Druck-  
und Spielkartenmuseum (54, rue de  
Trèves, Tél. 26 74 64-1), *bis zum 4.9.,*  
*Di. - So. 14h - 18h.*

**Koerich****Louis Cane :  
Vite... 2/3 de chaque**

peintures, galerie Bernard Ceysson  
(13-15, rue d'Arlon, tél. 26 26 22 08),  
*jusqu'au 30.7, me. - sa. 12h - 18h et sur*  
*rendez-vous.*

**Larochette****Expophotos**

œuvres de Christiane Dabé, Fernanda  
Marques, Lis Weber, Marc Bollendorff,  
Monique Matthieu, Norb Kimmel et  
Ren Spautz, château, *jusqu'au 31.7,*  
*tous les jours 10h - 18h.*

**Lasauvage****Yann Arthus-Bertrand :  
Chevaux**

**NEW** photographies, hall Paul Wurth  
(Parc industriel et ferroviaire,

Fonds-de-Gras, tél. 26 50 41-24),  
*jusqu'au 21.8, tous les jours 14h - 18h.*

*Vernissage ce vendredi 15.7 à 19h30*  
*avec démonstration de freestyle*  
*dressage par Deborah Brühle et*  
*promenades en calèche.*

**Henri Goergen :  
La beauté du déclin**

photographies, salle des pendus  
(carreau de la mine), *jusqu'au 15.8,*  
*tous les jours 14h - 19h.*

**Stéphane Janiec : Le noir du  
charbon, le blanc de la vapeur**

photographies, gare du Fond-de-Gras,  
*jusqu'au 28.8, tous les dimanches*  
*après-midi ainsi que les 21 + 28.7 et les*  
*4, 11 + 15.8.*

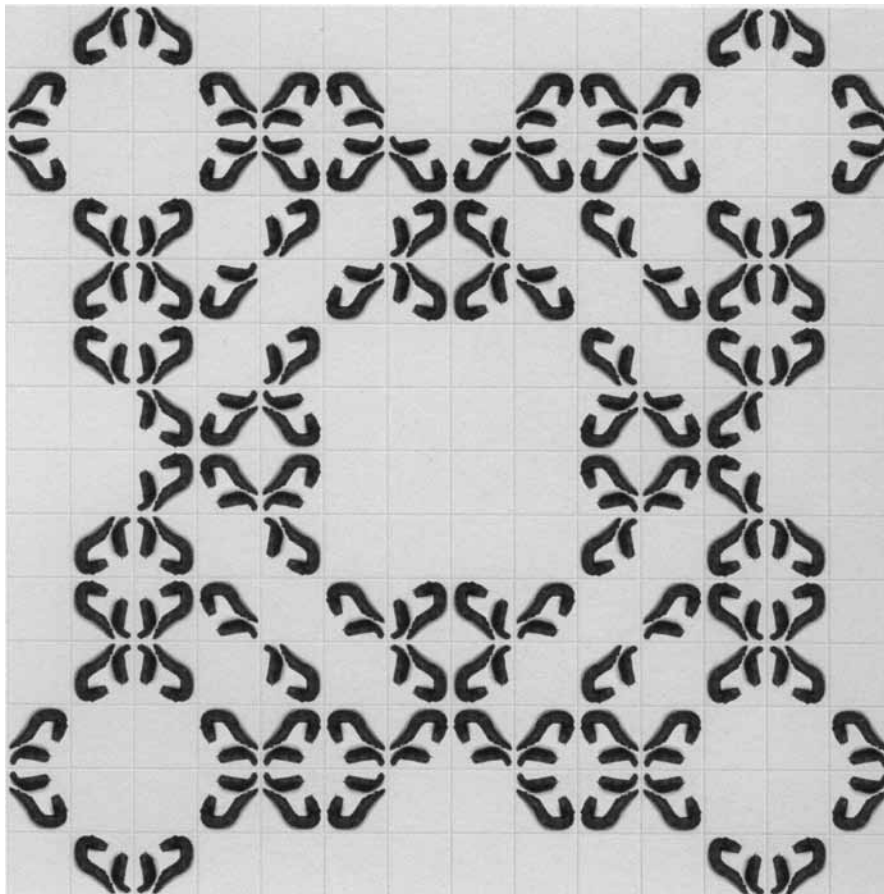
**Luxembourg****Académie européenne des  
arts : Citycolors**

cloître Lucien Wercollier au Centre  
culturel de rencontre Abbaye de  
Neumünster (28, rue Münster,  
tél. 26 20 52-1), *jusqu'au 11.9, tous les*  
*jours. 11h - 18h. Fermé le 15.8.*

La grande exposition annuelle au hall Paul Wurth de Lasauvage est cette année consacrée à Yann Arthus-Bertrand qui y expose ses « Chevaux » - jusqu'au 21 août.



## EXPOTIPP



## INSTALLATIONS

# L'ami grand-ducal

Luc Caregari

**Cadeau d'anniversaire ou énième essai de populariser le musée mal-aimé des Luxembourgeois ? En tout cas, l'exposition monographique que le Mudam consacre à Wim Delvoye fait tout, vraiment tout, pour plaire.**

Delvoye, c'est plus qu'un artiste. C'est carrément devenu une marque. À la simple évocation de son nom, le public appréhende déjà la prochaine provocation. C'est qu'entre « Cloacas » et cochons tatoués, il ne reste plus grand place pour la finesse d'un côté, et de l'autre il est aussi vrai que Wim Delvoye n'est pas connu pour faire dans la dentelle. Bon, sauf si c'est pour faire de l'art avec, comme le prouve la broderie « Royal Paris 2118 », de 1989, montrée au début de l'exposition.

L'intérêt de cette exposition monographique est sûrement qu'elle permet de retracer l'évolution chronologique de l'artiste, tout en insistant sur les parallèles qui se trouvent dans tous ses projets. L'intérêt qu'il porte ainsi à la digestion, pour ne pas dire à la merde, se trouve déjà dans un travail de 1990 : « Mosaic » est un carreau de carrelage où des excréments sont disposés de façon décorative. Selon

les dires d'Enrico Lunghi, directeur du musée, c'est justement cette œuvre qui éveilla son intérêt pour le travail de Wim Delvoye.

Mais il est loin d'être le seul à s'être entiché de l'artiste belge. Ainsi, le Mudam montre quelques pièces que la grande-duchesse Joséphine-Charlotte a collectionnées. Notamment les quatre statues de la « Rose des vents ». Cela devrait peut-être enlever un peu d'ardeur aux ultraconservateurs qui condamnèrent la première installation des « Cloacas » à Luxembourg en 2007. Si même les têtes couronnées aiment Delvoye, il doit tout de même avoir un peu de talent, non ?

Sinon, le parcours montre la préférence de l'artiste pour l'ornemental : que ce soit en petit, comme les bétonneuses en bois ou en métal sculptés, ou en ultragrand. Comme le « Cement Truck », qui évoque une cathédrale gothique - et qui date de 2016, donc aussi une preuve que dans l'œuvre de Delvoye, la répétition n'est pas interdite. D'autres travaux rarement montrés sont les photos monumentales où l'on voit des inscriptions banales inscrites sur des falaises - le tout

grâce à Photoshop. Selon le catalogue, ce serait aussi un peu une façon de l'artiste de se foutre du « land art » - une discipline qui nécessite souvent de très gros moyens.

Pourtant, Delvoye ne rechigne pas à mettre en œuvre des ressources extraordinaires pour réaliser ses projets. Le camion gothique n'en est qu'un exemple. Les fameux cochons tatoués - qu'on peut voir empaillés dans une galerie, tout comme la vidéo de cette installation monstrueuse - en sont un autre.

À propos de monstrueux : le hall du Mudam accueille la plus grande « Cloaca » - la « Super Cloaca » - jusqu'à la fin de l'exposition. Elle sera d'ailleurs actionnée en septembre.

En tout, l'exposition est assez unique pour être vue par un large public. L'art de Wim Delvoye est de toute façon de loin plus accessible que celui d'autres contemporains, et avec cette exposition le Mudam s'est lui-même créé sa légende.

Jusqu'au 1er janvier 2017.

## EXPO

## Laura Almarcegui : Le gypse

Casino Luxembourg - Forum d'art contemporain (41, rue Notre-Dame, tél. 22 50 45), jusqu'au 4.9, lu., me. + ve. 11h - 19h, sa., di. et jours fériés 11h - 18h, je. nocturne jusqu'à 20h.

Visites guidées les di. 15h + 16h.

Visite guidée commentée les 21.7 + 18.8.

Visite guidée parents-bébés le 28.7.

« Si elle reste très pragmatique, l'exposition de Lara Almarcegui, dont le travail in situ est d'ailleurs une spécialité (...) est tout de même appropriée pour honorer le bâtiment disparu quasiment pendant 20 ans derrière les 'white cubes'. » (lc)

## Nicolas Alquin

sculptures et xylotraces, galerie Simoncini (6, rue Notre-Dame, tél. 47 55 15), jusqu'au 15.7, ve. 12h - 18h.

« (...) plongée stimulante dans l'univers d'un artiste où se mêlent les influences des arts premiers et de l'iconographie occidentale. » (ft)

## Pelly Aroche

peintures, galerie Painture (3, rue de Reims, tél. 48 38 86), jusqu'à la fin de l'année, lu. - ve. 7h30 - 18h30, di. 8h - 14h et sur rendez-vous.

« (...) la peinture d'Aroche décrit un monde encore préservé des excès du progrès... qui ne tardera pas à changer. » (ft)

## Art2Cure

galerie l'Indépendance (Banque internationale, 69, rte d'Esch), jusqu'au 2.9, lu. - sa. 8h30 - 16h30.

## Atelier Empreinte : Be My Guest

estampes, Kunschthaus beim Engel (1, rue de la Loge, tél. 22 28 40), jusqu'au 17.7, ve. + sa. 10h - 12h + 13h30 - 18h30, di. 13h30 - 18h30.

## Trudy Benson : Comsicomics

galerie Bernard Ceysson (2, rue Wiltheim, tél. 26 26 22 08), jusqu'au 30.7, ma. - sa. 12h - 18h.

## Blackouts - Trous de mémoire

exposition participative, Archives nationales (plateau du Saint-Esprit, tél. 47 86 66-1), jusqu'au 28.2.2017, lu. - ve. 8h30 - 17h30, sa. 8h30 - 11h30.

## EXPO



Ça y est : le « nation branding » s'accouple avec la production culturelle - « Milk and Money », une exposition sur les marques et identités luxembourgeoises - jusqu'au 28 août aux Rotondes.

« Une idée simple qui relie mémoire et histoire, trous de mémoire et mémoire collective. Simple dans sa mise en place, mais incroyablement belle et efficace. » (Karolina Markiewicz)

### Jérôme Cames

peintures, galerie Schortgen (24, rue Beaumont, tél. 26 20 15 10), jusqu'au 20.7, ma. - sa. 10h30 - 12h30 + 13h30 - 18h.

### Charles IV - les rois de Bohême et les souverains du Saint-Empire romain germanique

chapelle du centre culturel de rencontre Abbaye de Neumünster (28, rue Münster, tél. 26 20 52-1), jusqu'au 21.8, tous les jours 11h - 19h.

### Choses humaines

œuvres de Pierre Dessons, Marc Giai-Miniet, Abraham Hadad et Jörg Hermle, agence Andersen & associés (16, rue André Duchscher, tél. 28 84 23-1), jusqu'au 14.10, ma. - sa. 9h30 - 12h + 13h - 18h30.

### Wim Delvoye

Musée d'art moderne Grand-Duc Jean (parc Dräi Eechelen, tél. 45 37 85-1), jusqu'au 8.1.2017, me. - ve. 11h - 20h, sa. - lu. 11h - 18h.

Fermé les 1er novembre, 25 décembre et 1er janvier. Ouvert jusqu'à 15h les 24 et 31 décembre.

Visites guidées les lu. 12h30 (F/L/GB et/ou D), ve. + sa. 16h (F), di. 15h (D), 16h (L), lu. 16h (D/L), me. 17h45 (GB) et chaque premier di. du mois 11h (GB). Visite fir Kanner mat Boma a Bopa all Méindeg vum 18.7. bis den 12.9. vu 15h bis 15h45.

Voir article ci-contre.

### Grégory Durviaux : A Spotlight at Night

Nosbaum & Reding (4, rue Wiltheim, tél. 26 19 05 55), jusqu'au 12.8, ma. - sa. 11h - 18h.

### etikamera

photographies, hall de la gare, jusqu'au 29.7, en permanence.

### Aline Forçain : Faux-semblant

**NEW** Cecil's Box (4e vitrine du Cercle Cité, côté rue du Curé), jusqu'au 6.11, en permanence.

### Markus Fräger: Die Wirksamkeit des Vergangenen

Malerei, Espace 2 der Galerie Clairefontaine (21, rue du Saint-Esprit, tél. 47 23 24), bis zum 23.7., Di. - Fr. 10h - 18h30, Sa. 10h - 17h.

« (...) les œuvres de Markus Fräger peuvent aussi être vues comme conservatrices. Mais cela n'enlève rien à leur intérêt, puisqu'elles arrivent très bien à exercer un certain charme et un engouement auprès du visiteur. » (lc)

### Christian Frantzen

Nosbaum & Reding (4, rue Wiltheim, tél. 26 19 05 55), jusqu'au 12.8, ma. - sa. 11h - 18h.

### Maurizio Galante et Tal Lancman : Tempting Art

repas imaginaire, Musée d'art moderne Grand-Duc Jean (parc Dräi Eechelen, tél. 45 37 85-1), jusqu'au 19.9, me. - ve. 11h - 20h, sa. - lu. 11h - 18h.

Visites guidées les lu. 12h30 (F/L/GB et/ou D), ve. + sa. 16h (F), di. 15h (D), 16h (L), lu. 16h (D/L), me. 17h45 (GB) et chaque premier di. du mois 11h (GB). Visite fir Kanner mat Boma a Bopa all Méindeg vum 18.7. bis den 12.9. vu 15h bis 15h45.

### François Goffinet : L'art du jardin et ses métiers

Banque de Luxembourg (14, boulevard Royal), jusqu'au 15.9, lu. - ve. 8h30 - 17h.

Visites guidées tous les me. à partir de 18h.

### Images d'un monde serein

Villa Vauban (18, av. Émile Reuter, tél. 47 96 49 00), jusqu'au 5.3.2017, me., je., sa. - lu. 10h - 18h, ve. nocturne jusqu'à 21h.

Visites guidées les ve. 18h (F) + di. 15h (L/D).

### Karl IV (1316-1378) - Luxemburg und „sein“ europäischer Graf, König und Kaiser

Historisches Museum der Stadt (14, rue du Saint-Esprit, Tel. 47 96 45 00), bis zum 9.10., Di., Mi., Fr. - So. 10h - 18h, Do. 10h - 20h.

### Dietrich Klinge

Skulpturen, Clairefontaine-Platz, bis zum 11.9.

### Serge Koch, Yvonne Simon et Anneke Walch

gravures de l'atelier Empreinte, accueil du Musée national d'histoire et d'art (Marché-aux-Poissons, tél. 47 93 30-1), jusqu'au 31.7, ma., me., ve. - di. 10h - 18h, je. nocturne jusqu'à 20h.

### Joseph Kutter

peintures, Musée national d'histoire et d'art (Marché-aux-Poissons, tél. 47 93 30-1), jusqu'au 26.3.2017, ma., me., ve. - di. 10h - 18h, je. nocturne jusqu'à 20h.

### La guerre froide au Luxembourg

Musée national d'histoire et d'art (Marché-aux-Poissons, tél. 47 93 30-1), jusqu'au 27.11, ma., me., ve. - di. 10h - 18h, je. nocturne jusqu'à 20h.

Visites guidées les je. 18h (L/D) et les di. 15h (L/D).

« Une iconographie modeste, mais qui fait travailler notre imagination, des présentations factuelles, qui invitent aux interrogations et aux analyses - l'exposition 'La guerre froide au Luxembourg' a d'abord le mérite d'exister. (...) Une expo à voir, de préférence en visite guidée. » (lm)

### La place d'Armes et le Cercle

**NEW** photographies, « Ratskeller » du Cercle Cité (rue du Curé, tél. 47 96 51 33), jusqu'au 4.9, tous les jours 11h - 19h.

EXPO

**Will Lofy : Métamorphoses**  
galerie Zidoun-Bossuyt  
(6, rue Saint-Ulric, tél. 26 29 64 49),  
jusqu'au 23.7, ma. - sa. 11h - 19h.

**Benjamin Loyauté :  
Le bruit des bonbons -  
The Astounding Eyes of Syria**  
installation, Musée d'art moderne  
Grand-Duc Jean (parc Dräi Eechelen,  
tél. 45 37 85-1), jusqu'au 4.9, me. - ve.  
11h - 20h, sa. - lu. 11h - 18h.

Visites guidées les lu. 12h30 (F/L/GB  
et/ou D), ve. + sa. 16h (F), di. 15h (D),  
16h (L), lu. 16h (D/L), me. 17h45 (GB) et  
chaque premier di. du mois 11h (GB).  
Visite fir Visite fir Kanner mat Boma  
a Bopa all Méindeg vum 18.7. bis den  
12.9. vu 15h bis 15h45.

**Filip Markiewicz**  
vidéo, BlackBox au Casino  
Luxembourg - Forum d'art  
contemporain (41, rue Notre-Dame,  
tél. 22 50 45), jusqu'au 31.7, lu., me. +  
ve. 11h - 19h, sa., di. et jours fériés  
11h - 18h, je. nocturne jusqu'à 20h.

Visites guidées les di. 15h + 16h.  
Visites guidées commentées les 21.7 +  
18.8. Visite guidée parents-bébés le  
28.7.

« Une exposition à voir (...), surtout  
pour celles et ceux qui ne seraient pas  
encore familiers avec les travaux vidéo  
de Filip Markiewicz. » (lc)

**Milk & Money**  
marques nationales & identités  
luxembourgeoises, Rotondes  
(derrière la gare), jusqu'au 28.8,  
je. - sa. 17h - 21h, di. 12h - 17h.

Visites guidées pour groupes sur  
demande.

**Izumi Miyazaki : Cute & Cruel**  
photographies, Wild Project Gallery  
(22, rue Louvigny,  
wildprojectgallery@gmail.com),  
jusqu'au 30.7, me. - ve. 14h30 - 18h30,  
sa. 10h - 12h30 + 14h - 17h.

**Orchidées, cacao et colibris -  
naturalistes et chasseurs de  
plantes luxembourgeois en  
Amérique latine**  
Naturmuseum (25, rue Münster,  
tél. 46 22 33-1), jusqu'au 8.10, ma. - di.  
10h - 18h. Fermé le lendemain matin  
de la Nuit des musées.

« La muséographie de l'exposition  
traduit finalement plutôt bien  
l'impression mitigée que le visiteur  
peut ressentir devant certains relents  
de colonialisme. » (ft)

**Our Points of View on  
European Spaces**  
projet multilatéral entre quatre écoles  
de niveau secondaire, tunnel menant  
à l'ascenseur reliant le Grund à la Ville

haute, jusqu'à octobre,  
en permanence.

**Pascal Piveteau et  
Richard Orlinski**  
galerie Marie-Thérèse Prosperi  
(12, avenue Marie-Thérèse,  
tél. 27 95 80 40), jusqu'au 31.7,  
lu. - ve. 9h - 19h, sa. 14h - 19h et sur  
rendez-vous.

**Pont Adolphe 1903**  
Musée Dräi Eechelen (5, parc Dräi  
Eechelen, tél. 26 43 35 ou bien  
info@m3e.public.lu),  
jusqu'au 8.5.2017, me. 10h - 20h,  
je. - lu. 10h - 18h.

Visites guidées en F/D/L :  
me 18h + di. 15h.  
Groupes uniquement sur demande  
tél. 47 93 30-214 ou bien  
service.educatif@mnha.etat.lu

**Ray Richardson:  
The Outer Limits**  
peintures, galerie Clairefontaine  
espace 1 (7, place Clairefontaine,  
tél. 47 23 24), jusqu'au 23.7, ma. - ve.  
10h - 18h30, sa. 10h - 17h.

**Sosthène Weis**  
**NEW** concours international  
d'aquarelles, Konschthaus beim Engel

(1, rue de la Loge, tél. 22 28 40),  
du 21.7 au 12.8, ma. - sa. 10h30 - 18h30

Vernissage le 20.7 à 17h.

**Yuri Suzuki :  
Acoustic Pavillon -  
Experience Beauty  
through Sound**  
Musée d'art moderne Grand-Duc Jean  
(parc Dräi Eechelen, tél. 45 37 85-1),  
jusqu'au 28.8, me. - ve. 11h - 20h,  
sa. - lu. 11h - 18h.

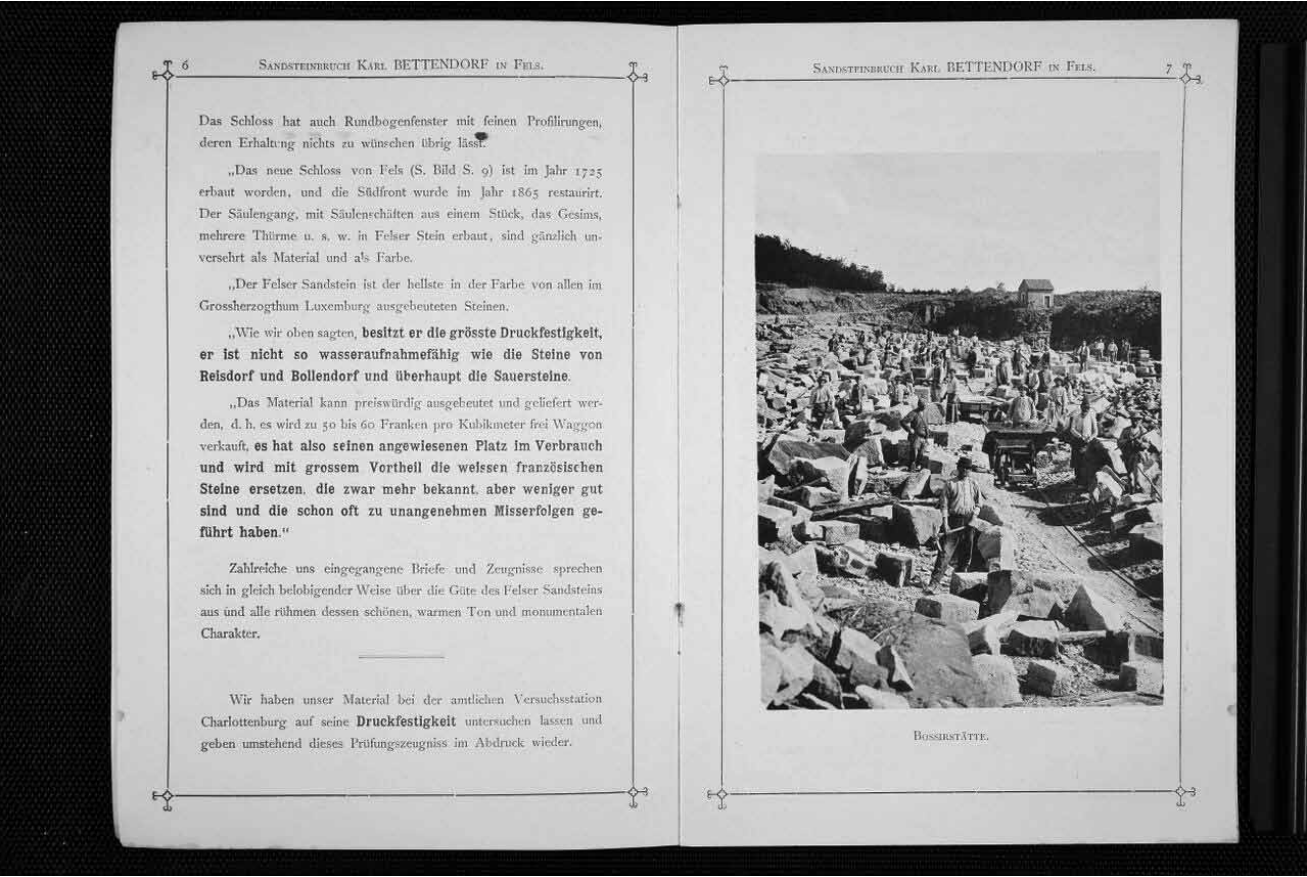
Visites guidées les lu. 12h30 (F/L/GB  
et/ou D), ve. + sa. 16h (F), di. 15h (D),  
16h (L), lu. 16h (D/L), me. 17h45 (GB) et  
chaque premier di. du mois 11h (GB).  
Visite fir Visite fir Kanner mat Boma  
a Bopa all Méindeg vum 18.7. bis den  
12.9. vu 15h bis 15h45.

**Fiona Tan : Geography of Time**  
Musée d'art moderne Grand-Duc Jean  
(parc Dräi Eechelen, tél. 45 37 85-1),  
jusqu'au 28.8, me. - ve. 11h - 20h,  
sa. - lu. 11h - 18h.

Visites guidées les lu. 12h30 (F/L/GB  
et/ou D) + 16h (D/L), ve. + sa. 16h (F),  
di. 15h (D), 16h (L), me. 17h45 (GB) et  
chaque premier di. du mois 11h (GB).  
Visite fir Kanner mat Boma a Bopa all  
Méindeg vum 18.7. bis den 12.9. vu 15h  
bis 15h45.

„(...) eine hervorragende Werkschau,  
die den Besucher in die Welt dieser  
ausgesprochen tiefgründigen  
Künstlerin eintauchen lässt.“ (lc)

Et encore une autre marque nationale qui s'expose : « Pont Adolphe 1903 » au musée Draï Eechelen jusqu'au 8 août.



**Tardi : Putain de guerre !**  
**NEW** Dessins, salles voûtées du  
Centre culturel de rencontre Abbaye de  
Neumünster (28, rue Münster,  
tél. 26 20 52-1), du 16.7 au 7.9,  
tous les jours 11h - 18h.

Vernissage ce vendredi 15.7 à 18h30.

**The Playground of Shapes**  
**NEW** installation qui changera de  
forme à intervalles réguliers,  
Rotonde 2 (62, rue de Bonnevoie),  
jusqu'au 28.8, lu. - je. + sa. 11h - 01h,  
di. 10h - 01h.

**Transformation**  
exposition collective avec des œuvres  
de Clegg & Guttman, Max Dauphin,  
Torben Giehler, Gilles Pegel, ToiToi et  
Jean-Philippe Tromme, Krome Gallery  
(21a, av. Gaston Diderich,  
tél. 46 23 43), jusqu'au 24.9, je. - sa.  
12h - 18h. La galerie n'est ouverte que  
sur rendez-vous pendant tout le mois  
d'août.

## EXPO



L'art contemporain en très, très petit : « Come to the River » est bien la première rencontre internationale d'art contemporain en miniature - à la Maison Koch et au Musée du vin à Schengen - jusqu'au 4 septembre.

**Nikos Ververidis: Leidenschaft**

Fotografien, brasserie Le Neumünster (Kulturzentrum Abtei Neumünster, Tel. 26 20 52 98-1), *bis zum 4.9.*

**Wu Jun**

Cercle Münster (5 - 7, rue Münster, tél. 47 06 43-1), *jusqu'au 18.7, ve. + lu. 10h - 20h, sa. 10h - 18h.*

**Mersch****Traces de corrections - textes en métamorphoses**

Centre national de littérature (2, rue Emmanuel Servais, tél. 32 69 55-1), *jusqu'au 30.9, lu. - ve. 10h - 17h. Fermé les jours fériés.*

« Une exposition importante pour tous les amoureux de la littérature, luxembourgeoise ou non, et qui mérite amplement un déplacement à Mersch. » (ft)

**Metz (F)****Entre deux horizons**

avant-gardes allemandes et françaises du Saarlandmuseum, galerie 3 du

Centre Pompidou (1, parvis des Droits de l'Homme, tél. 0033 3 87 15 39 39), *jusqu'à janvier 2017, lu., me. - ve. 11h - 18h, sa. 10h - 20h, di. 10h - 18h.*

**Vincent Gagliardi : Les murmures incertains**

photographies, galerie d'exposition de l'Arsenal (avenue Ney, tél. 0033 3 87 39 92 00), *jusqu'au 18.9, ma. - sa. 13h - 18h, di. 14h - 18h. Fermé les jours fériés.*

**Baye Gallo : L'Afrique sans frontières**

église des Trinitaires (1, rue des Trinitaires), *jusqu'au 17.7, ve. 15h - 19h, sa. + di. 11h - 18h.*

**Irak : créer malgré tout**

Musée de la Cour d'Or (2, rue du Haut-Poirier, tél. 0033 3 87 20 13 20), *jusqu'au 18.7, ve. + lu. 9h - 17h, sa. + di. 10h - 17h.*

**Tadashi Kawamata : Under the Water**

galerie 2 du Centre Pompidou (1, parvis des Droits de l'Homme, tél. 0033 3 87 15 39 39), *jusqu'au 15.8, lu., me. - ve. 11h - 18h, sa. 10h - 20h, di. 10h - 18h.*

Visites guidées les sa. + di. 14h + 16h.

**Sublime : les tremblements du monde**

galerie 1 du Centre Pompidou (1, parvis des Droits de l'Homme, tél. 0033 3 87 15 39 39), *jusqu'au 5.9, lu., me. - ve. 11h - 18h, sa. 10h - 20h, di. 10h - 18h.*

Visites guidées les sa. + di. 14h + 16h.

**Niederanven****L'art, un langage universel**

Kulturhaus (145, rte de Trèves, tél. 26 34 73-1), *jusqu'au 15.7, ve. 14h - 17h.*

**Andrée Weigel : Sensations et variations**

peintures, Pianos Kelly (17, rue de Munsbach), *jusqu'au 3.9, ma. - ve. 10h - 18h, sa. 10h - 17h.*

**Saarbrücken (D)****Hans-Jürgen Burkard : Unterwegs im Auftrag des Stern**

Fotografien, Historisches Museum Saar (Schlossplatz 15, Tel. 0049 681 5 06 45 01), *bis zum 9.10., Di., Mi., Fr. + So. 10h - 18h, Do. 10h - 20h, Sa. 12h - 18h.*

Führungen Sa., So. + Feiertage 15h. Führung für Kinder: So. + Feiertage 16h15.

**Inspiration Antike: Eugen von Boch und die Archäologie im 19. Jahrhundert**

Museum für Vor- und Frühgeschichte (Schlossplatz 16, Tel. 0049 681 9 54 05-0), *bis zum 11.9., Di., Do. - So. 10h - 18h, Mi. 10h - 22h.*

**Schengen****Come to the River**

1ère rencontre internationale d'art contemporain miniature, Maison Koch et Musée du vin (place de l'Europe, 2, Hemmeberreg et 115, rte du Vin à Ehnen), *jusqu'au 4.9, tous les jours 14h - 18h (maison Koch) et ma. - di. 9h30 - 11h30 + 14h - 17h (Musée du vin).*

**Trier (D)****Matthias Jung: Revier**

Fotografien, Galerie Junge Kunst (Karl-Marx-Str. 90, Tel. 0049 651 9 76 38 40), *bis zum 16.7., Sa. + So. 14h - 17h.*

**Lust und Verbrechen: Der Mythos Nero in der Kunst**

Stadtmuseum Simeonstift (An der Porta Nigra, Tel. 0049 651 7 18 24 49), *bis zum 16.10., täglich 9h - 17h.*

**Nero: Kaiser, Künstler und Tyrann**

Rheinisches Landesmuseum (Weimarer Allee 1, Tel. 0049 651 9 77 40), *bis zum 16.10., Di. - Fr. 9h30 - 17h, Sa., So. und Feiertage 10h30 - 17h.*

**Nero und die Christen**

Museum am Dom (Bischof-Stein-Platz 1, www.museum-am-dom-trier.de), *bis zum 16.10., Di. - So. 10h - 18h.*

**Zürich - Züklon - Züankaly**

100 Jahre DADA und die Weimarer DADA-Dekade 2012-2022, Galerie im ersten Obergeschoss der Tufa (Wechselstraße 4-6, Tel. 0049 651 4 07 17), *bis zum 17.7, Fr. 14h - 17h, Sa. + So. 11h - 18h.*

**Völklingen (D)****Buddha**

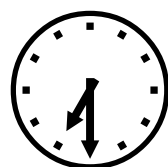
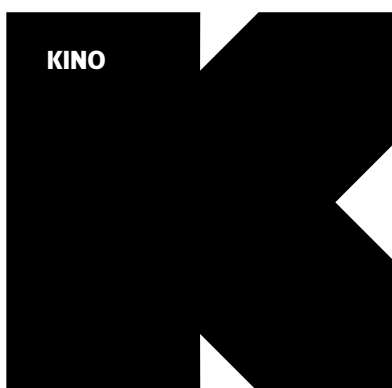
2.000 Jahre buddhistische Kunst, Völklinger Hütte (Tel. 0049 6898 9 10 01 00), *bis zum 19.2.2017, täglich 10h - 19h. Geschlossen am 24., 25. und 31.12.*

**Steve McCurry: Buddhismus**

Fotografien von 1985 bis 2013, Völklinger Hütte (Tel. 0049 6898 9 10 01 00), *bis zum 6.11., täglich 10h - 19h.*

**Wiltz****Art Wiltz 4**

œuvres de Jemp Bastin, Christophe Mancke et Laurent Nunziatini, autour du château, *jusqu'au 18.9, en permanence.*



### Les horaires

La page [www.woxx.lu/kino](http://www.woxx.lu/kino) vous dira exactement où et quand trouver la prochaine séance !

### Die Uhrzeiten

Auf der Seite [www.woxx.lu/kino](http://www.woxx.lu/kino) finden Sie alle Infos, die Sie brauchen, um Ihren nächsten Kinobesuch zu organisieren!

XXXX = excellent  
 XXX = bon  
 XX = moyen  
 X = mauvais

### Commentaires:

da = David Angel  
 lc = Luc Caregari  
 cat = Karin Enser  
 lm = Raymond Klein  
 ft = Florent Toniello  
 avt = Anina Valle Thiele  
 rw = Renée Wagener  
 dw = Danièle Weber

### Multiplex:

#### Luxembourg-Ville

Utopolis  
Utopia (pour les réservations du soir : tél. 22 46 11)

#### Esch/Alzette

Utopolis Belval

Luxembourg-Ville  
Cinémathèque

KINO | 15.07. - 19.07.



Er ringt im wahrsten Sinne des Wortes um sein Überleben: „Sultan“ - wird Fans des indischen Kinos auch diese Woche ins Utopolis Belval locken.

## vorpremieren

### The BFG

USA 2016 von Steven Spielberg.  
Mit Mark Rylance, Ruby Barnhill und Penelope Wilton. 117'. O.-Ton, fr. + nl. Ut. Für alle.

#### Utopolis Belval und Kirchberg

Waisenkind Sophie kann in ihrem Kinderheim nicht schlafen und geht deswegen nachts auf Streifzug. Dabei beobachtet sie eines Morgens, wie eine über sieben Meter große Gestalt eine umgefallene Mülltonne wieder aufstellt - und wird von ihr alsbald ins Reich der Riesen verschleppt.

## bollywood

### Sultan

IND 2016 von Ali Abbas Zafar.  
Mit Salman Khan, Marko Zaror und Anushka Sharma. 170'. O.-Ton, engl. Ut. Ab 6.

#### Utopolis Belval

Ein Ringer steht am Scheidweg. Kann er seine Karriere mit 40 Jahren noch fortsetzen? Aber was soll er sonst tun?

Voir filmtipp p. 17

## programm

### Alice Through the Looking Glass

USA 2016 von James Bobin.  
Mit Mia Wasikowska, Johnny Depp und Sacha Baron Cohen. 113'. Ab 6.

#### Kursaal, Utopolis Kirchberg

Alice Kingsleigh hat die letzten Jahre damit verbracht, auf ihrem eigenen Schiff zur See zu fahren. Als sie nach London zurückkehrt, muss sie feststellen, dass sich althergebrachte Ansichten über die Rolle der Frau in der Gesellschaft nicht geändert haben. Mit Hilfe von Absolem geht Alice durch einen Spiegel zurück ins Reich von Unterland, wo sie ihre alten Freunde wieder trifft. Der Verrückte Hutmacher aber hat sich geändert, weil er sein Mehrsein verloren hat.

Un film de plus destiné à la consommation de pop-corn, où les animateurs ont probablement pris plus de plaisir à créer les images que les spectateurs à les regarder. (ft)

### Angry Birds

USA/FIN 2016, Animationsfilm von Clay Kaytis und Fergal Reilly. 99'. Für alle.

#### Ciné Waasserhaus, Cinémaacher, Le Paris, Scala, Utopia

Außenseiter Red wird wegen seiner ständigen unkontrollierten Wutausbrüche zur Teilnahme an einem Anti-Aggressions-Kurs

KINO | 15.07. - 19.07.

# Open Air Kino



Der Woody Allen Jahrgang 2016 war so lala: „Café Society“ im Open Air Kino beim Echternacher See.

## Café Society

USA 2016 von Woody Allen. Mit Jesse Eisenberg, Kristen Stewart und Steve Carrell. 96'. O.-Ton, fr. + nl. Ut. Ab 6.

## Séi lechternach, So. 21h15

Die 1930er: Bobby wuchs in der Bronx auf, hat aber familiäre Verbindungen nach Hollywood. Sein Onkel Aaron ist ein hohes Tier in der Traumfabrik, isst mit Fred Astaire und Gary Cooper, und so hat Bobby auch

gleich einen guten Kontakt, als er seinen Plan in die Tat umsetzt, es im Filmgeschäft zu versuchen.

✖ (...) une madeleine de Proust, un bel exercice où la nostalgie affleure plus que l'émotion. (ft)

## Débarquement immédiat

F 2016 de Philippe de Chauveron. Avec Medi Sadoun, Ary Abittan et Cyril Lecomte. 90'. V.o. À partir de 6 ans.

## Séi lechternach, Méi. 21h15

C'est l'histoire d'un flic de la police des frontières qui ramène un gars dans son pays, sauf que ce n'est pas le bon gars et ce n'est pas le bon pays.

## Ninja Turtles 2

USA 2016 von Dave Green. Mit Megan Fox, Stephen Amell und Noel Fisher. 112'. O.-Ton, dt. + fr. Ut. Ab 6.

## Séi lechternach, Sa. 21h15

Die Teenage Mutant Ninja Turtles müssen es nicht nur mit Erzfeind Shredder aufnehmen, sondern auch

mit seinen mutierten Handlangern sowie dem wahnsinnigen Wissenschaftler Baxter Stockman und dem Alien-Kriegsherrn Krang. Glücklicherweise steht den humanoiden Schildkröten weiterhin Reporterin April O'Neil im Team mit Kameramann Vern zur Seite.

## Star Wars: The Force Awakens

USA 2015 von J.J. Abrams. Mit Daisy Ridley, John Boyega und Oscar Isaac. 135'. Ab 12.

## Séi lechternach, Fr. 21h15

Das Imperium wurde durch die „Erste Ordnung“ abgelöst, eine diktatorische Organisation, die Krieg gegen den Widerstand führt. Von großer Politik aber weiß Rey auf dem Wüstenplaneten Jakku zunächst nicht viel. Sie ist allein, wartet auf ihre Familie - bis sie die Bekanntschaft von Finn macht, einem ehemaligen Sturmtruppler, den die Untaten der Ersten Ordnung abgeschreckt haben. Er hat nach einer besonders brutalen Invasion Fahnenflucht begangen.

✖✖ Un épisode honorable qui réjouira les fans et ennuiera les réfractaires. (ft)

## X-Men: Apocalypse

USA 2016 von Bryan Singer. Mit James McAvoy, Michael Fassbender und Jennifer Lawrence. 144'.

## Séi lechternach, Dö. 21h15

Ein legendärer Bösewicht schickt sich an, Menschen wie Mutanten zu unterjochen: der einst als Gott verehrte Apocalypse. Er ist unsterblich, vereint die Kräfte vieler unterschiedlicher Mutanten - und er ist bei seinem Erwachen nach Tausenden von Jahren gar nicht glücklich darüber, wie sich die Welt entwickelt hat.

✖ La série s'essouffle et se boursouffle dans un scénario déjà vu, malgré les petits nouveaux. Tout ça se prend bien trop au sérieux et manque de la touche d'humour que Marvel sait apporter d'habitude. (ft)

Tous les détails sur [www.cinesura.com](http://www.cinesura.com)

verdonnert. Dort trifft er auf den hyperaktiven Chuck und den unberechenbaren Bomb, die sich ebenfalls selbst nicht so richtig im Griff haben. Als ein Haufen grüner Schweine auf der Insel der flugunfähigen Vögel landet, werden diese zunächst freundlich begrüßt. Allerdings hegen die grünen Gäste finstere Absichten.

## Bastille Day

USA 2016 von James Watkins. Mit Idris Elba, Richard Madden und Charlotte Le Bon. 90'. O.-Ton, nl. + fr. Ut. Ab 12.

## Utopolis Kirchberg

Der junge amerikanische Taschendieb Michael Mason lebt in Paris und beklaut dort die Aktivistin Zoe. Er hält den Inhalt ihrer Tasche für wertlos, deponiert sie arglos auf einem

Platz - wo sie explodiert und mehrere Menschen tötet. Michael gerät nun ins Visier des Geheimdienstes. Der CIA-Agent Sean Briar soll nach Paris reisen, Michael befragen und ihn in die USA bringen, bevor die französischen Kollegen den Verdächtigen in die Hände bekommen.

## Café Society

USA 2016 von Woody Allen. Mit Jesse Eisenberg, Kristen Stewart und Steve Carrell. 96'. O.-Ton, fr. + nl. Ut. Ab 6.

## Utopia

Siehe unter open air

## Camping 3

F 2016 de Fabien Onteniente. Avec Franck Dubosc, Claude Brasseur et Mylène Demongeot. 105'. V.o. À partir de 6 ans.

## Utopolis Kirchberg

Comme chaque été, au camping des Flots bleus se retrouvent pour leurs vacances nos amis, les Pic, Jacky et Laurette, Gatineau, tout juste divorcé de Sophie, le 37 et Patrick Chirac, fidèle à ses habitudes. Cette année, Patrick a décidé de tester le covoiturage. Pensant traverser la France avec Vanessa, il se retrouve avec trois jeunes dijonnais : Robert le charmeur, Benji le beau gosse et José la grande gueule. Bien évidemment, après le covoiturage, Patrick se voit contraint de tester le cocouage. ✖ Au camping des Flots bleus, même la beaufitude fout le camp ! Du coup, le film offre quelques moments vraiment drôles ou tendres sur fond de conflit entre les générations. Les spectateurs pas trop sévères pourront tenter de s'encanailler. (ft)

## Débarquement immédiat

**NEW** F 2016 de Philippe de Chauveron. Avec Medi Sadoun, Ary Abittan et Cyril Lecomte. 90'. V.o. À partir de 6 ans.

## Utopolis Belval et Kirchberg

voir sous open air

## El olivo

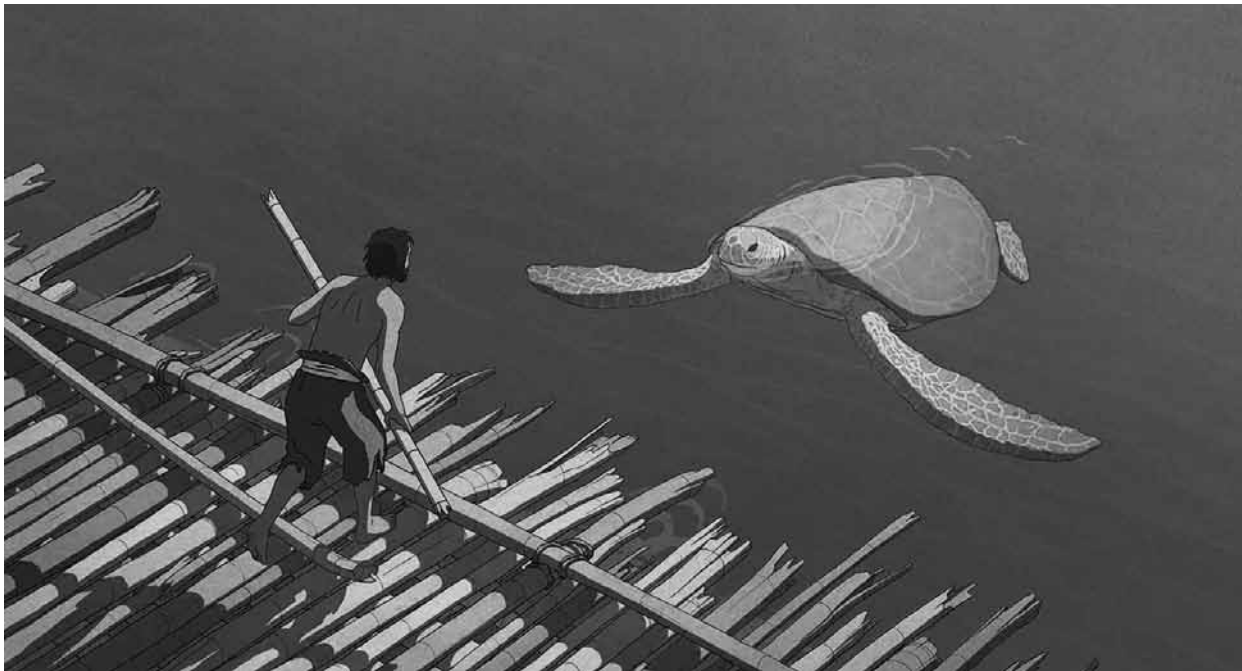
**NEW** E/D 2016 d'Icíar Bollain. Avec Anna Castillo, Javier Gutiérrez et Pep Ambrós. 98'. V.o., s.-t. fr. À partir de 6 ans.

## Utopia

Alma, jeune femme engagée, reprend l'exploitation agricole de son grand-père. Ce dernier a été contraint de vendre son olivier millénaire à une multinationale et ne s'en est jamais remis. Alma décide de renverser

## FILMKRITIK

KINO | 15.07. - 19.07.



Une tortue, un destin...

MICHAEL DUDOK DE WIT

# Animation animiste

Florent Toniello

« **The Red Turtle** » est une magnifique plongée dans l'océan des rapports entre homme et nature. Une fable écologique sans paroles et épurée qui flirte avec l'universel et qui séduira autant les enfants que les cinéphiles exigeants.

Les vagues déchaînées envahissent l'écran, immergeant le spectateur dans la fureur de l'océan. Puis apparaît cette minuscule figure humaine qui surnage à peine, épuisée par l'effort, à moitié noyée déjà. Le tableau est dressé : dans « **The Red Turtle** », la nature est une force indomptable qui prend autant qu'elle donne.

Lorsque les flots recrachent l'improbable naufragé, on découvre l'île qui servira de décor au reste du film. D'abord une longue plage de sable fin à la lisière d'une forêt de bambous, laquelle cède la place à une prairie, lorsqu'on s'achemine vers la montagne de roche nue qui marque le point culminant de l'endroit. Michael Dudok de Wit, cinéaste néerlandais oscarisé pour son court métrage « **Father and Daughter** », a opté pour une unité de lieu qu'il souligne par l'épure de son animation : pas d'arrière-plans qui distraient du sujet principal, pas de couleurs vives ou saturées, mais plutôt un dessin qui va à l'essentiel tout en restant réaliste. La scène du

raz-de-marée, terrifiante coupure vers le milieu du film, n'utilise pas plus d'artifices. Pourtant, elle suscite l'effroi tant on se trouve immergé dans les traits et les couleurs.

Le naufragé essaie de confectionner un radeau en bambou pour prendre le large. À chaque tentative de navigation, pourtant, l'embarcation sera rapidement détruite par de mystérieux impacts portés par-dessous, qui se révéleront être des coups de carapace d'une tortue rouge géante. Plus tard, revenu à terre, l'homme retourne l'animal dans un accès de fureur et le laisse ainsi, impuissant. Mais dans cette île où la magie chamanique n'est jamais bien loin, celui-ci lui réservera une surprise.

« **The Red Turtle** » est l'histoire d'une rencontre entre un homme et un animal mythique, figure métaphorique de la nature. Rien d'étonnant donc que cette fable animiste ait été produite par le studio Ghibli et en particulier par son cofondateur Isao Takahata (« **Le tombeau des lucioles** ») : on y retrouve des thèmes chers à l'animation japonaise, notamment les rapports étroits entre hommes et animaux et la continuité du souffle de la vie. Ici, les poissons échoués nourrissent les mouches que mangent les araignées. Lorsque le crabe échappe à l'homme,

il est attrapé par la mouette. Et, comme le souligne le réalisateur dans une interview à « **Positif** », la mort est une réalité qu'il convient d'accepter pour pleinement vivre le cycle de la vie.

Fruit de neuf ans de travail, le film est aussi très abouti du point de vue du scénario. Celui-ci, écrit par Dudok de Wit, a bénéficié de la collaboration de la cinéaste Pascale Ferran, dont l'univers décalé qu'on a pu voir avec « **Bird People** » est en phase complète avec l'onirisme du Néerlandais coréalisé par son producteur japonais. C'est un véritable tour de force que de faire s'enchaîner les scènes où pas une parole n'est prononcée pendant 80 minutes sans que le spectateur de tout âge s'ennuie une seule fois.

Happé par la puissance du récit et la beauté des images, on se rêve en naufragé sur une île mythique. On y rencontrera l'amour et on y atteindra la sagesse, au fil des jours qui se répètent dans leur déroulement identique et pourtant pas monotone. Et puis tout recommencera. À la sortie de la salle de cinéma, on gardera en mémoire longtemps les images douces et terribles à la fois d'un conte écologique universel.

À l'Utopia.

l'ordre établi et remonte la piste de cet arbre unique, dernier ancrage dans ses terres familiales. Ce voyage rocambolesque l'amène au cœur d'un combat de David contre Goliath.

## Elle

F/D 2016 de Paul Verhoeven. Avec Isabelle Huppert, Laurent Lafitte et Virginie Efira. 130'. V.o. À partir de 16 ans.

Cinémaacher, Le Paris, Orion, Starlight, Utopia

Michèle fait partie de ces femmes que rien ne semble atteindre. À la tête d'une grande entreprise de jeux vidéo, elle gère ses affaires comme sa vie sentimentale : d'une main de fer. Sa vie bascule lorsqu'elle est agressée chez elle par un mystérieux inconnu. Inébranlable, Michèle se met à le traquer en retour. Un jeu étrange s'installe alors entre eux. Un jeu qui, à tout instant, peut dégénérer.

✖ Même si le jeu qui se déploie entre les deux personnages principaux crée une certaine tension, le spectateur n'est jamais pris d'effroi. Peut-être parce que le film est tellement centré sur l'actrice principale qu'il en devient hermétique. (lc)

## En man som heter Ove

S 2016 von Hannes Holm. Mit Rolf Lassgård, Zozan Akgün und Tobias Almborg. 116'. O.-Ton, dt. + nl. Ut. Ab 12.

## Utopia

Ove macht jeden Morgen seine Kontrollrunde in seiner Einfamilienhaussiedlung: Er registriert unrechtmässig geparkte Autos, räumt Fahrräder weg und überprüft Mülltonnen auf korrekte Abfalltrennung. Aber hinter dem Gegrummel des Rentners verbirgt sich eine traurige Geschichte. Seit dem Tod seiner geliebten Frau Sonja sieht er keinen Sinn mehr im Leben. Nun plant er - ganz konkret und pragmatisch - selbst zu sterben. Als aber nebenan neue Nachbarn einziehen, gibt dies Oves Leben nochmals eine entscheidende Wendung.

## Finding Dory

USA 2016 Animationsfilm von Andrew Stanton. 109'. Für alle.

Ciné Waasserhaus, Kursaal, Starlight, Utopolis Belval und Kirchberg

Sechs Monate nachdem Doktorfisch Dory dem Clownfisch-Vater Marlin bei der Suche nach dessen verlorenem

KINO | 15.07. - 19.07.



Un arbre millénaire et un combat contre les multinationales : « El olivo » promet d'être un film explosif - nouveau à l'Utopia.

Sohn Nemo geholfen hat, beginnt die Dame mit dem Gedächtnisproblem sich bruchstückhaft an ihre Kindheit zurückzuerinnern. Vor allem der Gedanke an das Juwel von Morro Bay in Kalifornien schleicht sich immer wieder in ihren Kopf ein. Also schwimmt sie zusammen mit Nemo und Marlin los, um den Wunsch vom Wiedersehen mit ihrer verlorengelaubten Familie doch noch wahr werden zu lassen.

### High-Rise

GB 2015 von Ben Wheatley.  
Mit Tom Hiddleston, Jeremy Irons und Sienna Miller. 112'. O.-Ton, fr. + nl. Ut.

### Utopia

Nach seiner Scheidung hofft der 30-jährige Dr. Robert Laing auf einen Neuanfang und zieht in ein außergewöhnliches Hochhaus. Die Upperclass hat die oberen Stockwerke für sich reserviert. Laing wohnt im mittleren Bereich und freundet sich mit dem „gewöhnlichen“ Journalisten Wilder aus einem der unteren Stockwerke an. Doch bald beginnt die Stimmung zu kippen: Mysteriöse Schlafprobleme und technische Störungen machen den BewohnerInnen zu schaffen. Bald brechen zwischen den oberen und den unteren Stockwerken immer schärfere Konflikte aus.

✖ L'adaptation du romand de J. G. Ballard est certes haute en couleur, mais elle ne parvient pas vraiment à devenir attachante. (lc)

### Ice Age: Collision Course

USA 2016, Animationsfilm von Mike Thurmeier. 95'. Für alle.

**Ciné Ermesinde, Ciné Waasserhaus, Cinémaacher, Kursaal, Le Paris, Orion, Prabbeli, Scala, Starlight, Sura, Utopolis Belval und Kirchberg**

Noch immer ist Rattenhörnchen Scrat mit seiner heiß geliebten Nuss beschäftigt. Doch dieses Mal setzen seine Missgeschicke eine Kette von Ereignissen in Gang, die sogar die ganze Welt bedrohen: Denn bei seinen Abenteuern stößt er zufällig auf ein UFO, das im Eis eingefroren war, bringt es zum Starten und schießt damit ins Weltall. Dort sorgt er dafür, dass nicht nur viele kleine Meteoriten auf die Erde stürzen, sondern auch ein riesengroßer droht, den gesamten blauen Planeten zu vernichten.

### Independence Day: Resurgence

**NEW** USA 2016 von Roland Emmerich. Mit Liam Hemsworth, Jeff Goldblum und Bill Pullman. 120'. O.-Ton, fr. + dt. Ut. Ab 12.

**Ciné Ermesinde, Ciné Waasserhaus, Kursaal, Prabbeli, Scala, Starlight, Sura, Utopolis Belval und Kirchberg**

20 Jahre ist es her, dass Aliens die Erde attackierten und die Hälfte der Bevölkerung auslöschten. Vor allem der mutigen Mission des Piloten Steven Hiller und des Satellitentechnikers David Levinson ist es zu verdanken, dass sie 1996 besiegt wurden. Nun starten die

Außerirdischen jedoch einen neuen, noch verheerenderen Angriff.

### Julieta

E 2016 de Pedro Almodóvar.  
Avec Emma Suárez, Adriana Ugarte et Daniel Grao. 99'. V.o., s.-t. fr.  
À partir de 12 ans.

**Le Paris, Orion, Starlight, Sura, Utopia**

Julieta s'apprête à quitter Madrid définitivement lorsqu'une rencontre fortuite avec Bea, l'amie d'enfance de sa fille Antía, la pousse à changer ses projets. Bea lui apprend qu'elle a croisé Antía une semaine plus tôt. Julieta se met alors à nourrir l'espoir de retrouvailles avec sa fille qu'elle n'a pas vue depuis des années.

✂ Il y avait vraiment du potentiel dans cette histoire de disparition mystérieuse d'une jeune fille qui refuse tout contact avec sa mère. Il y a donc de quoi rager qu'un Almodóvar en toute petite forme la filme comme un roman-photo poussif et sirupeux, musique lancinante à l'appui, où seule l'attention pour les détails mérite qu'on s'y attarde un tant soit peu. (ft)

### L'outsider

F 2016 de Christophe Barratier.  
Avec Arthur Dupont, François-Xavier Demaison et Sabrina Ouazani. 117'. V.o. À partir de 16 ans.

### Utopia

Jérôme est né en 1977 dans une banale bourgade de pêcheurs du Finistère. Adolescent sans histoire, il mène une vie ordinaire avec son frère et ses parents, un couple uni et travailleur. Il suivra des études convenables qui le mèneront à un DESS de finance. Il est recruté en 2000 par la Société générale où on l'affecte au « middle office », sorte de secrétariat chargé de comptabiliser les ordres passés par les prestigieux traders qui officient dans la mythique salle des marchés, considérée à l'époque comme la meilleure au monde sur les produits financiers dérivés.

✖ (...) démonte très bien le mythe d'une banque responsable, tout en racontant une intrigue passionnante. (lc)

### La pazza gioia

(Folles de joie) I 2016 de Paolo Virzì.  
Avec Valeria Bruni Tedeschi, Micaela Ramazzotti et Valentina Carnelutti. 116'. V.o., s.-t. fr. À partir de 6 ans.

### Utopia

Beatrice est une mythomane bavarde au comportement excessif. Donatella est une jeune femme tatouée, fragile et introvertie. Ces deux patientes de la Villa Biondi, une institution thérapeutique pour femmes sujettes à des troubles mentaux, se lient d'amitié. Une après-midi, elles s'enfuient, bien décidées à trouver un peu de bonheur dans cet asile de fous à ciel ouvert qu'est le monde des gens « sains ».

✖✖✖ Paolo Virzì signe un film à l'énergie communicative où Valeria Bruni Tedeschi et Micaela Ramazzotti brillent de mille feux dans un duo mémorable. Les scènes communes où elles font étal de leurs qualités d'actrices dans tous les registres sont au cœur du récit et estompent le brin de sentimentalisme qu'un spectateur pointilleux pourrait détecter. (ft)

### Love & Friendship

IRL/F/NL 2015 von Whit Stillmann.  
Mit Kate Beckinsale, Chloë Sevigny und Tom Bennett. 92'. O.-Ton, fr. + nl. Ut. Ab 6.

### Utopia

Die so schöne wie intelligente Witwe Lady Susan Vernon zieht sich Ende des 18. Jahrhunderts auf das Anwesen ihrer Schwiegereltern zurück, als in der gehobenen Gesellschaft Grüchte über angebliche Affären von ihr zirkulieren. Hier fasst sie den Entschluss, auf die Suche nach einem neuen Ehemann zu gehen, um der gesellschaftlichen Ächtung vorzubeugen. Hilfe erhält sie bei diesem komplizierten Unterfangen von ihrer Freundin Alicia.

✖✖ Le roman épistolaire de jeunesse « Lady Susan », considéré comme mineur dans l'œuvre de Jane Austen, est adapté avec beaucoup de soin par Whit Stillman, servi par d'excellents acteurs dont Kate Beckinsale intrigante à souhait et Tom Bennett... parfaitement benêt. De la belle ouvrage et un humour britannique qui fait mouche. (ft)

### Me before You

USA 2016 von Thea Sharrock.  
Mit Emilia Clarke, Sam Claflin und Jenna Coleman. 110'. O.-Ton, fr. + dt. Ut. Ab 12.

### Utopolis Belval und Kirchberg

Louisa Clark und William Traynor könnten kaum unterschiedlicher sein. Sie ist eine junge Frau aus der Kleinstadt, die in einem Café arbeitet und mit ihrem einfachen Leben zufrieden ist, obwohl sie noch bei ihren Eltern wohnt und ihr Freund Patrick so gar nicht zu ihr passt. Will

KINO | 15.07. - 19.07.

# Programm in den regionalen Kinos ...

## BETTEMBOURG / LE PARIS

Angry Birds  
Elle  
Ice Age: Collision Course  
Julieta  
Neighbors 2  
Ninja Turtles 2

## DIEKIRCH / SCALA

Angry Birds  
Ice Age: Collision Course  
Independence Day: Resurgence  
Mullewapp - eine schöne Schweinerei  
Neighbors 2  
Ninja Turtles 2  
Retour chez ma mère

## DUDELANGE / STARLIGHT

Elle  
Finding Dory  
Ice Age: Collision Course  
Independence Day: Resurgence  
Julieta  
Money Monster  
Mullewapp - eine schöne Schweinerei  
Neighbors 2  
Ninja Turtles 2  
Retour chez ma mère  
The Nice Guys

## ECHTERNACH / SURA

Ice Age: Collision Course  
Independence Day: Resurgence  
Julieta  
Mullewapp - eine schöne Schweinerei  
Neighbors 2  
Ninja Turtles 2  
Retour chez ma mère

## GREVENMACHER / CINÉMAACHER

Angry Birds  
Elle  
Ice Age: Collision Course  
Money Monster

Ninja Turtles 2  
The Nice Guys  
Zootopia

## MERSCH / CINÉ ERMESINDE

Ice Age: Collision Course  
Independence Day: Resurgence

## MONDORF / CINÉ WAASSERHAUS

Angry Birds  
Finding Dory  
Ice Age: Collision Course  
Independence Day: Resurgence  
Mullewapp - eine schöne Schweinerei  
Warcraft

## RUMELANGE / KURSAAL

Alice Through the Looking Glass  
Finding Dory  
Ice Age: Collision Course  
Independence Day: Resurgence  
Mullewapp - eine schöne Schweinerei  
Warcraft

## TROISVIERGES / ORION

Elle  
Ice Age: Collision Course  
Julieta  
Neighbors 2  
Retour chez ma mère  
The Nice Guys

## WILTZ / PRABELLI

Ice Age: Collision Course  
Independence Day: Resurgence  
Mullewapp - eine schöne Schweinerei  
Neighbors 2  
Ninja Turtles 2  
Retour chez ma mère  
The Nice Guys

dagegen ist depressiv und launisch, seit er, der vormals erfolgreiche, draufgängerische Banker, im Rollstuhl sitzt. Zwei Jahre ist sein Unfall her, sein Leben hält Will nicht mehr für lebenswert. Doch da lernt er Louisa kennen, die ihren Job im Café verloren hat.

## Money Monster

USA 2016 von Jodie Foster.  
Mit Julia Roberts, George Clooney und Jack O'Connell. 99'. O-Ton, fr. + dt. Ut. Ab 12.

## Cinémaacher, Starlight, Utopolis Kirchberg

Der berühmt-berüchtigte Finanzguru Lee Gates hat es zu einer eigenen Sendung im Fernsehen gebracht. Allerdings haben ihm seine Börsentipps, bei denen es neben der Qualität der Anlage wie in jedem TV-Format immer auch um die gute Show geht, nicht nur Fans beschert: Der Familienvater Kyle hat durch ein schlechtes Investment gerade seine gesamten Ersparnisse an der Börse verzockt. Den Insidertipp für die Anlage hatte er aus Gates' Sendung. Nun ist er derart verzweifelt, dass er bewaffnet mitten in die Liveshow stürmt und den Moderator als Geisel nimmt.

XXX (...) Jodie Foster place ce film efficace et critique, sorte de miroir grossissant de l'obsession du gain, et fait mouche en contournant certains codes éculés des films de prise d'otage. Wall Street n'aura même pas mal, mais le spectateur aura passé un bon moment. (ft)

## Mullewapp - eine schöne Schweinerei

D/L 2016, Animationsfilm für Kinder von Theresa Strozyk und Tony Loeser. 72'. O-Ton. Ab 6.

## Ciné Waasserhaus, Kursaal, Prabelli, Scala, Starlight, Sura, Utopolis Belval und Kirchberg

Im beschaulichen Mullewapp leben das Schwein Waldemar, Johnny Mauser und Franz von Hahn ein friedliches Leben. Doch eines Tages wird es unerwartet unruhig auf dem Bauernhof: Dass sich Waldemar kurz vor seinem Geburtstag kaum im Zaum halten kann und die schokoladig-sahnige Erdbeertorte am liebsten sofort vernaschen will, ist da nur das geringere Problem. Denn plötzlich taucht das Wildschwein Horst von Borst mit seiner fiesen Bande auf.

## Neighbors 2

USA 2016 von Nicholas Stoller.  
Mit Seth Rogen, Rose Byrne und Zac Efron. 90'. O-Ton, fr. + nl. Ut. Ab 6.

## Le Paris, Orion, Prabelli, Scala, Starlight, Sura, Utopolis Belval und Kirchberg

Nachdem sich Mac und Kelly Radner einen erbitterten Kleinkrieg mit den Jungs aus dem nachbarlichen Studentenverbindungshaus geliefert hatten, ist nun endlich Ruhe eingekehrt und das gutbürgerliche Leben der Radners nimmt seinen Lauf: Töchterchen Stella schläft endlich durch, Kelly ist wieder schwanger und der Umzug in die Vorstadt steht bevor. Doch gerade, als das Ehepaar sein Häuschen zum Verkauf anbieten will, zieht wieder eine Studentenverbindung ins Nachbarhaus ein.

## Ninja Turtles 2

USA 2016 von Dave Green.  
Mit Megan Fox, Stephen Amell und Noel Fisher. 112'. O-Ton, dt. + fr. Ut. Ab 6.

## Cinémaacher, Le Paris, Prabelli, Scala, Starlight, Sura, Utopolis Belval und Kirchberg

Die Teenage Mutant Ninja Turtles müssen es nicht nur mit Erzfeind Shredder aufnehmen, sondern auch mit seinen mutierten Handlangern sowie dem wahnsinnigen Wissenschaftler Baxter Stockman und dem Alien-Kriegsherrn Krang. Glücklicherweise steht den humanoiden Schildkröten weiterhin Reporterin April O'Neil im Team mit Kameramann Vern zur Seite.

## Our Kind of Traitor

GB 2016 von Susanna White.  
Mit Ewan McGregor, Damian Lewis und Naomie Harris. 107'. O-Ton, fr. + nl. Ut. Ab 16.

## Utopia

Das englische Pärchen Perry und Gail lernt während seines Urlaubs in Marrakesch den vermeintlichen russischen Geschäftsmann Dima kennen. Es stellt sich aber heraus, dass Dima in Wirklichkeit als Geldwäscher für die russische Mafia arbeitet, nach einem Attentat auf einen Freund um sein Leben fürchtet und in England beim britischen Geheimdienst Asyl suchen will. Die Freundschaft mit dem unauffälligen und harmlosen Perry soll ihm dabei helfen.

✖ Les ficelles sont plutôt épaisses et la réalisation, à la limite du pilote

www.astm.lu

d'solidarité:  
de geste, deen zielt !

CCPL IBAN LU76 1111 0099 9096 0000



ACTION SOLIDARITE TIERS MONDE

KINO | 15.07. - 19.07.



Einmal die Alien-Platte frisch aufgekocht bitte: „Independence Day: Resurgence“ - neu in den Sälen.

automatique mode « thriller ». La musique omniprésente finit notamment par agacer dans sa volonté de forcer les sentiments. Une adaptation mineure de John le Carré donc, sans véritable esthétique ni profondeur humaine, et qui séduira au mieux les inconditionnels de l'espion britannique. (ft)

### Retour chez ma mère

F 2016 d'Éric Lavaine. Avec Josiane Balasko, Alexandra Lamy et Mathilde Seigner. 97'. V.o. À partir de 6 ans.

### Orion, Prabbeli, Scala, Starlight, Sura, Utopia

Aimeriez-vous retourner vivre chez vos parents ? À 40 ans, Stéphanie est contrainte de retourner vivre chez sa mère. Elle est accueillie les bras ouverts : à elle les joies de l'appartement surchauffé, de Francis Cabrel en boucle, des parties de Scrabble endiablées et des précieux conseils maternels sur la façon de se tenir à table et de mener sa vie... Chacune va devoir faire preuve d'une infinie patience pour supporter cette nouvelle vie à deux.

### The Conjuring 2

USA 2016 von James Wan. Mit Vera Farmiga, Patrick Wilson und Franka Potente. 125'. Ab 16.

### Utopolis Belval und Kirchberg

Die alleinerziehende Mutter Peggy Hodgson und ihre vier Kinder haben Beunruhigendes zu berichten: In ihrem Haus spukt es. Um es mit den heimtückischen Geistern aufnehmen zu können, müssen Ed und Lorraine

erneut ihre eigenen Dämonen aus der Vergangenheit konfrontieren.

✂ (...) plutôt un vaudeville où se baladent tous les clichés du genre d'horreur. C'est bien fait mais un peu gratuit. (lc)

### The Jungle Book

USA 2016 von Jon Favreau. Mit Neel Sethi. 106'. Ab 6.

### Utopia

Der junge Mogli ist nach einem Zwischenfall von seiner Familie getrennt und von nun an alleine im indischen Dschungel unterwegs. Er findet schon bald Zuflucht bei der Wolfsmutter Rakcha die ihn als eines ihrer Kinder aufzieht. Allerdings hat es Schir Khan auf Mogli abgesehen. Der Tiger will alle menschliche Bedrohung vernichten, um die Gesetze des Dschungels zu wahren.

✂ Avec sa maîtrise technique impeccable, le film est une belle introduction au chef-d'œuvre de Rudyard Kipling pour la génération qui a grandi avec les jeux vidéo. On pardonnera aux plus âgés de préférer la poésie de l'original. (ft)

### The Legend of Tarzan

USA 2016 von David Yates. Mit Alexander Skarsgård, Margot Robbie und Christoph Waltz. 110'. Ab 12.

### Utopolis Belval und Kirchberg

Es sind schon viele Jahre vergangen, nachdem Tarzan den afrikanischen Dschungel hinter sich gelassen hat. Jetzt lebt er unter seiner neuen Identität als britischer Adliger John Clayton III, Lord Greystoke,

mit seiner geliebten Frau Jane ein standesgemäßes Leben. Eines Tages erhält er einen Auftrag direkt vom Parlament: Als Sonderbotschafter für Handelsfragen soll Tarzan zurück in den Dschungel geschickt werden. ✂ Après l'Inde du « Jungle Book », les animaux sauvages en 3D prennent la direction de l'Afrique. Ils ne sont pas le plus grand intérêt de ce film, pas plus que le transparent Alexander Skarsgård. Mais si l'on a été bercé par des récits d'aventures, le film est un honnête divertissement où percent quelques piques contre la colonisation européenne. (ft)

### The Nice Guys

USA 2016 von Shane Black. Mit Ryan Gosling, Russell Crowe und Kim Basinger. 116'. O.-Ton, fr. + nl. Ut. Ab 16.

### Cinémaacher, Orion, Prabbeli, Starlight, Utopolis Kirchberg

Los Angeles in den 1970er Jahren: Der abgehalfterte Privatdetektiv Holland March und der raubeinige Jackson Healy sind sich nicht gerade grün, immerhin wurde Healy bereits einmal damit beauftragt, March zu verprügeln. Doch dann müssen sich die beiden für einen lukrativen Auftrag zusammenraufen.

### The Red Turtle

(La tortue rouge) J/F/B 2016, film d'animation sans paroles de Michael Dudok de Wit. 80'. Pour tous.

### Utopia

Le film raconte, à travers l'histoire d'un naufragé sur une île déserte

tropicale peuplée de tortues, de crabes et d'oiseaux, les grandes étapes de la vie d'un être humain.

Voir article p. 14

### Tout de suite maintenant

F 2016 de Pascal Bonitzer. Avec Agathe Bonitzer, Vincent Lacoste et Lambert Wilson. 98'. V.o. À partir de 6 ans.

### Utopia

Nora Sator, jeune trentenaire dynamique, commence sa carrière dans la haute finance. Quand elle apprend que son patron et sa femme ont fréquenté son père dans leur jeunesse, elle découvre qu'une mystérieuse rivalité les oppose encore. Ambitieuse, Nora gagne vite la confiance de ses supérieurs mais entretient des rapports compliqués avec son collègue Xavier, contrairement à sa sœur Maya qui succombe rapidement à ses charmes.

### Truman

E/ARG 2015 de Cesc Gay. Avec Ricardo Darín, Javier Cámara et Dolores Fonzi. 108'. V.o. cat., s.-t. fr. + nl. À partir de 6 ans.

### Utopia

Julián reçoit la visite inattendue de son ami Tomás, qui vit au Canada. Ils sont loin de se douter qu'ils vont passer des moments émouvants et surprenants avec Truman, le fidèle chien de Julián.

## FILMTIPP

### Sultan

Un Aïd sans film de Salman Khan, en Inde, c'est désormais impossible. Cette année, l'opus est bien moins assommant que d'habitude, malgré son thème : la rédemption d'un ex-médaille olympique de lutte. En prime, un vrai rôle de femme où excelle Anushka Sharma. Les fans de Bollywood apprécieront.

À l'Utopolis Belval

Florent Toniello



KINO | 15.07. - 19.07.

CINÉMATHÈQUE | 15.07. - 24.07.

**Warcraft**  
USA 2016 von Duncan Jones.  
Mit Travis Fimmel, Ben Foster und Paula Patton. 124'. Ab 12.

**Ciné Waasserhaus, Kursaal, Utopolis Kirchberg**

Im Reich der Azeroth verbringen die Bewohner schon seit vielen Jahren in friedliches Leben. Doch von einem Tag zum nächsten bricht großes Unheil in Form einer furchteinflößenden Rasse über sie: Kämpferprobt Orcs haben ihre Heimat Draenor verlassen, weil diese dem Untergang geweiht ist und nun sind sie auf der Suche nach einem neuen Ort, um sich niederzulassen.

**Zootopia**  
USA 2016, Animationsfilm von Byron Howard und Rich Moore. 108'. Dt. Fass. Ab 6.

**Cinémaacher**

Zootopia, eine gigantische Stadt voller Möglichkeiten: Hier leben die unterschiedlichsten Tierarten Seite an Seite. Mitten in den Trubel dieser Großstadt wird die junge Polizistin Judy Hopps versetzt, die hofft, nun endlich einmal einen großen Fall lösen zu dürfen. Aber als kleiner Nager zwischen lauter großgewachsenen Kollegen wird sie nur belächelt und so darf Judy lediglich Parksündern nachjagen. Als ihr Chef sie endlich mit einem spannenden Auftrag betraut, stellt die clevere Häsin schnell fest, dass sie Hilfe braucht.

cinémathèque

**Wag the Dog**  
USA 1997 de Barry Levinson.  
Avec Dustin Hoffman, Robert De Niro et Woody Harrelson. 100'. V.o., s.-t. fr.

**Ven, 15.7., 18h30.**

Sur un scénario de David Mamet, le film raconte comment une petite équipe bâtit de toutes pièces une guerre virtuelle pour faire oublier, à quelques jours des élections, les galipettes adultères du président des États-Unis avec une très jeune majorette. Menés par un producteur hollywoodien, ils lancent des rumeurs, bricolent des images et mettent en scène le réel.

**Charade**  
USA 1963 de Stanley Donen.  
Avec Audrey Hepburn, Cary Grant et Walter Matthau. 113'. V.o., s.-t. fr. + all.

**Ven, 15.7., 20h30.**

De retour de vacances, la traductrice Reggie découvre son mari assassiné dans leur appartement parisien mis à sac. Peter Joshua, un séduisant divorcé qu'elle a rencontré à Megève, lui offre son aide.

**In Bruges**  
GB 2008 de Martin McDonagh.  
Avec Colin Farrell, Brendan Gleeson et Ralph Fiennes. 107'. V.o., s.-t. fr.

**Lun, 18.7., 20h30.**

Deux tueurs à gages se réfugient à Bruges, fuyant Londres après un coup qui a mal tourné. Ils rongent leur frein dans la cité belge jusqu'au moment où leur boss demande à l'un d'exécuter l'autre.  
✖ Mi-figue, mi-raisin : on succombe avec les personnages aux charmes de la ville, mais à la fin il ne reste qu'un film d'action saupoudré d'humour noir de plus. (lc)

**A Hard Day's Night**  
GB 1964 de Richard Lester.  
Avec John Lennon, Paul McCartney, George Harrison et Ringo Starr. 91'. V.o., s.-t. fr. + all.

**Mar, 19.7., 20h30.**

Trois jours de la vie des Beatles, qui déclenchent partout où ils passent des phénomènes d'hystérie collective. Un document sociologique d'importance sur la « beatlemania », phénomène hallucinant des années 1960.

**Ryan's Daughter**  
GB 1970 de David Lean.  
Avec Sarah Miles, Robert Mitchum et John Mills. 192'. V.o., s.-t. fr.

**Mer, 20.7., 20h30.**

Dans le nord de l'Irlande, une jeune femme mariée à un maître d'école tombe amoureuse d'un officier anglais.

**Lisbon Story**  
D/P 1995 de Wim Wenders.  
Avec Rüdiger Vogler, Patrick Bauchau et le groupe Madredeus. 100'. Vo., s.-t. fr. + all.

**Jeu, 21.7., 20h30.**

Philip Winter, ingénieur du son, est appelé au secours de son ami et réalisateur Friedrich Monroe afin d'enregistrer les sons d'un film muet sur Lisbonne. Arrivé dans la capitale portugaise, Philip trouve les bobines du film mais aucune trace de son réalisateur. Installé dans l'immeuble de son ami, il fait la rencontre d'un groupe de musiciens portugais, chargés de composer la musique du film.

**L'auberge espagnole**  
F 2002 de Cédric Klapisch.  
Avec Romain Duris, Audrey Tautou et Judith Godrèche. 120'. V.o.

**Ven, 22.7., 20h30.**

Un jeune homme de 25 ans part à Barcelone pour sa dernière année d'études. Là, il vit avec sept autres étudiant-e-s venant de toute l'Europe... amour et disputes à la clé.  
✖✖ Une œuvre bien réussie d'un cinéma européen, qui fait ici démonstration d'un charme souvent désarmant. (Germain Kerschen)

Open Air Cinéma @ palais grand-ducal

**Star Wars - Episode IV: A New Hope**  
USA 1977 de George Lucas. Avec Mark Hamill, Harrison Ford et Carrie Fisher. 125'. V.o., s.-t. fr.

**Ven, 22.7., 21h30.**

Un empire totalitaire fait régner la terreur dans la galaxie. Un petit groupe de rebelles, dirigé par la princesse Leia, s'est emparé des plans de son arme absolue, l'Étoile de la mort.

**Grease**  
USA 1978 von Randal Kleiser. Mit John Travolta, Olivia Newton-John und Stockard Channing. 110'. O.-Ton, fr. Ut.

**Sam, 23.7., 21h30.**



Manche lieben es fettig: „Grease“ am Samstag im Open Air Cinema am Palast.

Danny ist Anführer der coolen „T-Birds“ vom Rydell-College. Während eines Strandurlaubs hat er einen Flirt mit Sandy die nach den Ferien das College wechselt und in Rydell landet. Da hat Danny ein Problem und will nichts von ihr wissen. Sandy wird Mitglied der Frauengang „Pink Ladies“.

**When Harry Met Sally**  
USA 1989 de Rob Reiner. Avec Billy Crystal, Meg Ryan et Carrie Fisher. 95'. V.o., s.-t. fr.

**Dim, 24.7., 21h30.**

Chronique de la très longue naissance d'un amour, comédie romantique représentative, dans le ton et le propos, de l'ère « post-révolution sexuelle ».

AVIS

Ministère de l'Éducation nationale, de l'Enfance et de la Jeunesse

Poste vacant

Le Centre de logopédie à Strassen se propose d'engager **un salarié E (instructeur de natation) (m/f)** à tâche complète de 40 heures par semaine du 15 septembre 2016 au 14 juillet 2017

Pour des informations plus détaillées, veuillez consulter le site « actualites.men.lu ».

Les demandes avec pièces à l'appui sont à adresser en original pour le **21 juillet 2016** au plus tard à : Monsieur le Directeur du Centre de logopédie 4, place Thomas Edison L-1483 Strassen

et en copie à : Monsieur le Ministre de l'Éducation nationale, de l'Enfance et de la Jeunesse 29, rue Aldringen L-2926 Luxembourg

Poste vacant

L'Ambassade du grand-duché de Luxembourg à Prague

**désire recruter 1 employé (m/f) recruté(e) sur place**

Profil demandé :

- Diplôme universitaire (Bac +3) en sciences humaines ;
- parfaite maîtrise des langues française, anglaise et allemande ;
- intérêt pour la région géographique d'affectation (République tchèque et Ukraine) ;

- expérience professionnelle dans le domaine diplomatique/politique souhaitable ;
- sens de l'initiative et aptitude à travailler de manière indépendante au sein d'une équipe motivée ;
- maîtrise parfaite du travail sur ordinateur (Microsoft Office) ;
- la maîtrise d'une langue slave représenterait un atout.

Les candidatures sous forme de lettre de motivation, munies d'un curriculum vitae, de copies des diplômes et d'une photo d'identité sont à adresser pour le 20 juillet 2016 au plus tard au Ministère des Affaires Etrangères, Direction des finances et des ressources humaines, 2-4, rue du Palais de Justice, L-1841 Luxembourg ou à envoyer à l'adresse e-mail : [simone.legil@mae.etat.lu](mailto:simone.legil@mae.etat.lu) Pour tout renseignement

supplémentaire, les candidat(e)s intéressé(e)s voudront prendre contact au N° de téléphone : 2478-2418 (Mme Legil / matin).

Ministère de la Sécurité sociale Contrôle médical de la sécurité sociale

Postes vacants

Il est porté à la connaissance des intéressé(e)s que le Contrôle médical de la sécurité sociale se propose d'engager, dans le cadre de sa restructuration, **des médecins-conseils (m/f), fonctionnaires de l'État**

- Profil souhaité :**
- médecin disposant de, respectivement pouvant obtenir une autorisation d'exercer au grand-duché de Luxembourg (de préférence dans une des spécialités suivantes : médecine interne, orthopédie/traumatologie ou psychiatrie)
  - capacité à établir un diagnostic et une évaluation médico-sociale
  - capacité à travailler en équipe et à s'inscrire dans une démarche institutionnelle
  - sens de l'organisation et esprit de synthèse

- Missions :**
- examen clinique des assurés dans le cadre de l'assurance maladie, de l'assurance pension et de l'assurance accident,
  - orientation des assurés dans le cadre des procédures de reclassement ou de reconversion professionnelle,
  - évaluation des douleurs physiques endurées et du préjudice physiologique, esthétique et d'agrément subi par les victimes d'un accident de travail,
  - examens de contrôle périodiques en relation avec l'incapacité de travail, l'hospitalisation et les cures,
  - autorisation de la prise en charge des traitements médicaux et paramédicaux et leur surveillance.

Les candidatures écrites accompagnées d'un curriculum vitae détaillé sont à adresser Monsieur le Médecin-Directeur du Contrôle médical de la sécurité sociale B.P. 1342 L-1013 Luxembourg

Avis

Cours du soir et du samedi au Centre national de formation professionnelle continue Esch-sur-Alzette

Dénomination du cours	Droit d'inscription	Date	Nombre d'heures
AUTOCAD DÉBUTANT	94,50 €	17.10.2016-05.12.2016	21
AUTOCAD DÉBUTANT	94,50 €	18.10.2016-06.12.2016	21
CNC FRÄSEN FÜR ANFÄNGER	162,00 €	26.09.2016-19.12.2016	36
COMPTABILITÉ DE BASE	180,00 €	24.09.2016-10.12.2016	40
COUTURE JOURNÉE	175,50 €	04.10.2016-17.01.2017	39
EXCEL DÉBUTANT	57,00 €	08.11.2016-29.11.2016	17,5
FERRONNERIE D'ART - AVANCÉ	405,00 €	29.09.2016-01.06.2017	90
FERRONNERIE D'ART - INTERMÉDIAIRE	405,00 €	29.09.2016-01.06.2017	90
FERRONNERIE D'ART - TOUS NIVEAUX	405,00 €	28.09.2016-31.05.2017	90
LUXEMBOURGEOIS DÉBUTANT	189,00 €	10.11.2016-01.06.2017	63
MAÇONNERIE Préparation pratique pour la maîtrise entrepreneur de construction	990,00 €	07.10.2016-08.07.2017	220
SELBST IST DIE FRAU - MODULE - ÉLECTRICITÉ	40,50 €	19.09.2016-03.10.2016	9

CNFPC	22, rue Henri Koch B.P.371 L-4004 Esch-sur-Alzette	Tel : 55 89 87, Fax : 55 93 25 <a href="mailto:info.esch@cnfpc.lu">info.esch@cnfpc.lu</a> <a href="http://www.cnfpc.lu">www.cnfpc.lu</a>
-------	--	--

Les inscriptions se font par notre site Internet. Le CNFPC se réserve le droit d'annuler un cours si un nombre minimal de participants n'est pas atteint.

## AVIS



## Fonds pour le développement du logement et de l'habitat

### Appel de candidatures

**Procédure :** négociée

**Type de marché :** Services

**Date limite de remise des candidatures :** 01/08/2016 à 11:00.

**Lieu de remise :**

Le Fonds pour le développement du logement et de l'habitat

74, Mühlenweg

L-2155 Luxembourg

Tél : +352 26 26 44 829 / 821

Fax : +352 26 29 63 17

E-mail :

soumissions@fondsdulogement.lu

**Intitulé :** Appel à candidatures pour mission d'architecte

**Description :** Appel à candidatures relatif aux services d'un architecte, en tant que futur mandataire d'un groupement de maîtrise d'œuvre, constitué d'un architecte, d'un ingénieur en génie civil et d'un ingénieur en génie technique au minimum, en vue de la conclusion d'un marché négocié, basé sur les contrats-types « Maîtrise d'œuvre globale » du Fonds du logement, pour la réalisation d'une mission complète pour le projet suivant :

Projet : 2044 - Immeubles résidentiels comprenant 24 appartements (1.750 m<sup>2</sup> SUH) sis dans le quartier du Kiem à l'adresse 1-3, place Abbé Mühlendorf à Luxembourg-Kirchberg.

Densification et rénovation énergétique E=0 dans le cadre du programme européen Interreg North-West Europe.

En partenariat avec des associations de logements en Angleterre, en France, aux Pays-Bas et au Royaume-Uni, ce projet européen vise à réduire à zéro le bilan de la consommation énergétique des logements par une rénovation efficace, abordable et rapide. Au Luxembourg, ce projet est porté avec le pôle d'innovation Neobuild.

Enjeux : les habitations ne devront pas consommer plus d'énergie qu'elles n'en produisent. La phase chantier n'excèdera pas une semaine par

immeuble tout en assurant l'occupation permanente des logements. Le respect du délai d'exécution ne sera rendu possible qu'en recourant à la préfabrication. Toute autre proposition permettant d'atteindre ces objectifs pourra être considérée.

Délai d'achèvement des travaux : décembre 2018.

#### Critères de sélection :

Conditions de participation :

Ne peuvent participer aux présents appels de candidatures que les candidats qui remplissent les conditions légales pour s'occuper professionnellement de la prestation des services concernés. Le candidat remettra ainsi obligatoirement les pièces suivantes :

- Certificat d'inscription au registre professionnel (de l'État membre où il est établi).
- Extrait du casier judiciaire ou, à défaut, document équivalent délivré par une autorité judiciaire ou administrative du pays d'origine ou de provenance.
- Certificats délivrés par les autorités compétentes de l'État membre selon lequel le candidat est en règle avec ses obligations relatives au paiement des cotisations de sécurité sociale, des impôts et de la taxe sur la valeur ajoutée (T.V.A.) selon les dispositions légales du pays où il est établi.
- Attestations de souscription à des assurances responsabilités civile et professionnelle.

#### Composition de dossier :

Les participants doivent apporter la preuve de leur qualification quant à leurs compétences, expérience, fiabilité et capacités en personnel, en moyens techniques et informatiques offrant les garanties pour une bonne exécution des prestations.

À ce stade, la constitution ou la présentation du groupement n'est pas indispensable. Le choix sera porté uniquement sur un architecte et non pas sur un groupement de maîtrise d'œuvre.

Le candidat présentera ainsi obligatoirement un dossier comprenant les documents suivants :

- Une note de présentation du candidat, de ses moyens en personnel et en équipements techniques et informatiques, y compris l'indication des logiciels

utilisés. En ce qui concerne ses ressources humaines, le candidat indiquera notamment le nombre total des employés ainsi que le nombre de personnel qualifié et diplômé (architectes, ingénieurs) avec mention des titres d'études et professionnels.

- En cas d'association momentanée, les pièces sont à produire individuellement pour chacun des bureaux de l'association momentanée. Elles sont à compléter d'une note de synthèse qui reprend les indications cumulées de l'association momentanée.
- Une liste des principaux services fournis au cours des 3 dernières années, leurs montants, leurs dates et leurs maîtres d'ouvrage publics ou privés.
- Au moins une expérience d'un projet exécuté avec un maître d'ouvrage public.
- Une à deux réalisations de référence en logement social exécutées au cours des 5 dernières années. Les architectes indiqueront également les coûts (coûts nets de la construction et coûts totaux), les surfaces (surfaces nettes d'exploitation et surfaces brutes totales), les volumes bruts du projet, les dates et délais d'études et d'exécution.
- Au moins une référence de rénovation énergétique d'envergure similaire, exécutée au cours des 5 dernières années, alliant durabilité et efficacité énergétique, confort et respect des ressources naturelles. Le projet de référence doit faire preuve de choix appropriés, comme l'emploi de matériaux écologiques ayant conduit à une bonne efficacité énergétique du bâtiment (et de ses équipements), à un meilleur confort ambiant et à une bonne qualité de l'air. Sont à mettre en évidence les solutions techniques simples et adaptées, à coût d'investissement raisonné et maîtrisant les frais d'entretien et de gestion. Le détail de l'étude énergétique (situation existante & situation projetée) ainsi que le calcul d'amortissement doivent également être fournis si disponibles.
- Au moins une référence/expérience de projet utilisant des éléments préfabriqués.
- Sachant que le projet incorporera

des éléments préfabriqués (avec toutes ses particularités en termes de dimensionnement, de transport et de mise en œuvre), un atout pour le candidat sera d'intégrer la méthode BIM (Building Information Modeling / Management). Le candidat pourra donc fournir la preuve d'une première expérience avec la méthode BIM et des logiciels utilisés. L'objectif visé est de fournir une maquette numérique en phase APS, APD et mise en production.

- Toute référence de projet innovant est considérée comme un avantage.
- En cas de proposition d'un groupement de maîtrise d'œuvre, les références des autres entités du groupement peuvent, mais ne doivent pas obligatoirement être présentées.
- Une note indiquant la manière dont le candidat assure sa présence et sa proximité au site.
- Les chiffres d'affaires annuels du candidat pendant les 3 derniers exercices.
- Une lettre de motivation précisant l'intérêt particulier que porte le candidat aux projets d'habitat durable à vocation sociale.

Une attention particulière est prêtée aux projets respectant des exigences architecturales et fonctionnelles, des critères d'efficacité énergétique, d'écologie et de durabilité ainsi que d'économie et de respect du délai.

Toutes les pièces doivent être rédigées en français ou en allemand, respectivement être accompagnées d'une traduction certifiée conforme en français ou en allemand.

**Conditions d'obtention du dossier :**  
Néant

#### Réception des candidatures :

Ne sont considérés que les dossiers complets remis avant la date limite du 1er août 2016 à 11h à l'adresse du Fonds du logement sis 74, Mühlenweg, L-2155 Luxembourg, à l'attention de Mme Tania Fernandes, Présidente, avec la mention : « Candidature d'architecte pour le projet 2044 - Kiem I - E=0 ». En cas de besoin, contacter Mme Mlodzieniak, tél : 26 26 44 829 / e-mail : sandrine.mlodzieniak@fondsdulogement.lu

AVIS

Date de publication de l'avis 1600979 sur [www.marches-publics.lu](http://www.marches-publics.lu) : 11/07/2016

Tania Fernandes  
Présidente du Fonds pour le développement du logement et de l'habitat

Ministère du Développement durable et des Infrastructures  
Administration des bâtiments publics

Avis de marché

Procédure : européenne ouverte  
Type de marché : Travaux

Modalités d'ouverture des offres :  
Date : 29/08/2016 Heure : 10:00  
Lieu :  
Administration des bâtiments publics,  
10, rue du Saint-Esprit,  
L-1475 Luxembourg

SECTION II : OBJET DU MARCHÉ

Intitulé attribué au marché :  
Travaux de peinture à exécuter dans l'intérêt de l'extension de l'Atert Lycée à Redange  
Description succincte du marché :  
Fourniture et mise en œuvre de  
- lasure pour plafonds en béton vu : ca. 2.400 m²  
- peinture acrylique plafonds : ca. 2.000 m²  
- lasure murs en béton vu : ca. 1.320 m²  
- voile non tissé avec peinture pour murs : ca. 4.900 m²  
- peinture murs locaux technique : ca. 520 m²  
- peinture laque sur métal : ca. 300 m²

Les travaux sont adjugés en bloc à prix unitaires. La durée des travaux sur le chantier est de 75 jours ouvrables à débiter au courant du 1er trimestre 2017.

SECTION IV : PROCÉDURE

Conditions d'obtention du cahier des charges :  
Les documents de soumission peuvent être retirés, soit électroniquement via le portail des marchés publics ([www.pmp.lu](http://www.pmp.lu)), soit après réservation préalable 24 heures à l'avance ([soumissions@bp.etat.lu](mailto:soumissions@bp.etat.lu)) auprès de l'adresse de l'Administration des bâtiments publics jusqu'au 22 août 2016.

Il ne sera procédé à aucun envoi de bordereau.

SECTION VI : RENSEIGNEMENTS COMPLÉMENTAIRES

Autres informations :  
Conditions de participation :  
Effectif minimum en personnel requis : 12 personnes.  
Chiffre d'affaires annuel minimum requis : EUR 2.000.000.  
Références : 3.

Réception des offres : Les offres portant l'inscription « Soumission pour les travaux de peinture dans l'intérêt de l'Atert Lycée à Redange » sont à remettre à l'adresse prévue pour l'ouverture de la soumission conformément à la législation et à la réglementation sur les marchés publics avant les date et heure fixées pour l'ouverture.

Date d'envoi de l'avis au Journal officiel de l'U.E. : 11/07/2016

La version intégrale de l'avis n° 1600974 peut être consultée sur [www.marches-publics.lu](http://www.marches-publics.lu)

Ministère du Développement durable et des Infrastructures  
Administration des bâtiments publics

Avis de marché

Procédure : européenne ouverte  
Type de marché : Travaux

Modalités d'ouverture des offres :  
Date : 29/08/2016 Heure : 10:00  
Lieu :  
Administration des bâtiments publics,  
10, rue du Saint-Esprit,  
L-1475 Luxembourg

SECTION II : OBJET DU MARCHÉ

Intitulé attribué au marché :  
Travaux de revêtement de sols (parquet et linoléum) à exécuter dans l'intérêt de l'extension de l'Atert Lycée à Redange  
Description succincte du marché :  
Fourniture et mise en œuvre de  
- chape de ciment avec préparations parquet : ca. 1.650 m²  
- isolation acoustique en laine minérale : ca. 1.800 m²  
- parquet en chêne « Hochkantlamelle » : ca. 1.650 m²  
- traitement huile et vitrification : ca. 800 m²  
- protection sols : ca. 1.650 m²

- plinthes en chêne : ca. 850 mètres linéaires
- préparations chapes pour linoléum : ca. 130 m²
- linoléum et protection sols : ca. 130 m²

Les travaux sont adjugés en bloc à prix unitaires.  
La durée des travaux sur le chantier est de 60 jours ouvrables à débiter au courant du 1er trimestre 2017.

SECTION IV : PROCÉDURE

Conditions d'obtention du cahier des charges :  
Les documents de soumission peuvent être retirés, soit électroniquement via le portail des marchés publics ([www.pmp.lu](http://www.pmp.lu)), soit après réservation préalable 24 heures à l'avance ([soumissions@bp.etat.lu](mailto:soumissions@bp.etat.lu)) auprès de l'adresse de l'Administration des bâtiments publics jusqu'au 22 août 2016.

Il ne sera procédé à aucun envoi de bordereau.

SECTION VI : RENSEIGNEMENTS COMPLÉMENTAIRES

Autres informations :  
Conditions de participation :  
Effectif minimum en personnel requis : 25 personnes.  
Chiffre d'affaires annuel minimum requis : EUR 2.000.000.  
Références : 3.

Réception des offres : Les offres portant l'inscription « Soumission pour les travaux de revêtement de sols dans l'intérêt de l'Atert Lycée à Redange » sont à remettre à l'adresse prévue pour l'ouverture de la soumission conformément à la législation et à la réglementation sur les marchés publics avant les date et heure fixées pour l'ouverture.

Date d'envoi de l'avis au Journal officiel de l'U.E. : 11/07/2016

La version intégrale de l'avis n° 1600973 peut être consultée sur [www.marches-publics.lu](http://www.marches-publics.lu)

Wir suchen einen / eine

ÖKOLOGISCHE/N  
LANDWIRTSCHAFTSBERATER/IN  
(20 Stunden, CDI)

BIOGAS-BERATER/IN  
(20 Stunden, CDI)

IHR AUFGABENGEBIET

- Entwicklung und Bewertung von Verfahren zur umweltgerechten und ressourcenschonenden Pflanzenproduktion (speziell Energiepflanzen)
- Leitung eines Pilotprojektes zur Reduzierung von chemischen Pflanzenschutzmitteln in der Landwirtschaft
- Förderung der Biogasanlagen (technische Beratung, Lobbyarbeit...)
- Beratung und Kommunikation (Landwirte, Verwaltungen, Forschungsstellen)
- Organisation von verschiedenen Projekten

IHR PROFIL

- Uni oder FH-Abschluss in Agronomie, Praxis und Berufserfahrung von Vorteil
- Eigeninitiative, Teamfähigkeit, Flexibilität, eigenständige Organisation
- Kommunikative Fähigkeiten
- Gute Kenntnisse der deutschen und französischen Sprache, luxemburgische Sprachkenntnisse von Vorteil

WIR BIETEN:

- Abwechslungsreiche Arbeit
- Interessantes Themenfeld in interdisziplinärem Team
- Arbeitszeit: unbefristeter Zeitvertrag - 2 Halbtagsstellen, idealerweise in Kombination miteinander.

Weitere Infos auf  
[www.biogasvereenegung.lu](http://www.biogasvereenegung.lu)  
[www.jongbaueren.lu](http://www.jongbaueren.lu)  
[www.oekozenner.lu](http://www.oekozenner.lu)



Bewerbungen bis zum 22. August 2016 an:  
Oekozenner Pafendall, 6, rue Vauban, L-2663 Luxembourg, [oekozenner@oeko.lu](mailto:oekozenner@oeko.lu)