

**WOXX**

déi aner wochenzeitung  
l'autre hebdomadaire

1892/26  
ISSN 2354-4597  
3 €  
19.06.2026



## Alle Arbeit den Maschinen?

Der Boom von sogenannter künstlicher Intelligenz führt in Luxemburgs Industrie keinesfalls zu mehr Robotern. Stattdessen dürfen Chatbots E-Mails und Berichte schreiben.

Regards S. 4

### EDITO

#### Pédaler pour des clopinettes p. 2

Alors que les livreurs de Wolt revendiquent de meilleures rémunérations, le gouvernement traîne des pieds pour réglementer le travail de plateforme.

### NEWS

#### CELPL weitert Kontrolle aus S. 3

Luxemburgs externe Kontrollinstanz für Orte des Freiheitsentzugs kündigt für das laufende Jahr eine Erweiterung seiner Zuständigkeit an.

### REGARDS

#### Work in progress S. 10

Der Kulturentwicklungsplan hat große Veränderungen angestoßen, doch nicht alle seine Ziele wurden bisher erreicht. Die Gründe dafür sind vielseitig.



NEWS



PHOTO: VLAD IONITA/UNSPASH

PLATEFORMES DE LIVRAISON

# La révolte des soutiers

Fabien Grasser

**Le 12 juin, 160 livreurs travaillant pour la plateforme Wolt au Luxembourg ont cessé le travail pour dénoncer une baisse de leur rémunération. La loi promise par le gouvernement pour réguler les conditions de travail très précaires de ces faux indépendants se fait attendre.**

Pédaler plus pour gagner plus : ce vendredi 12 juin, 160 livreurs travaillant pour Wolt au Luxembourg n'y croyaient plus. La plateforme de livraison de repas venait d'annoncer une baisse des rémunérations de ses livreurs allant jusqu'à 40 %. Ils ont donc cessé le travail pendant quelques heures, un mouvement de protestation rare dans ce secteur où la précarité règne en maître et où la moindre incartade peut être synonyme de perte de son travail.

Combien sont-ils exactement à pédaler chaque jour au Luxembourg pour livrer des repas sur le pas de la porte ? Nul ne le sait vraiment, mais les syndicats estiment leur nombre à quelque 2.000. La difficulté de les recenser tient à leur statut nébuleux. Sur le papier, il s'agit de travailleurs indépendants, rémunérés à la livraison et qui mènent leur affaire à leur guise. Dans la réalité, ils ont tous les attributs du salarié surexploité et sous-payé. Ils sont totalement dépendants des commandes que leur transmet la plateforme de livraison Wolt ou les sous-traitants auxquels elle fait désormais appel pour placer un intermédiaire entre elle et ses livreurs.

Les livreurs sont donc des hommes, pour la plupart jeunes, souvent des migrants au statut administratif parfois fragile. « On sait que certains sont recrutés dans les foyers de réfugiés », témoigne David Angel, de l'OGBL, à l'antenne de RTL. Ce public

est d'autant plus facile à cibler qu'il est confronté au dénuement matériel. Les livreurs interrogés ces derniers jours par les médias – toujours sous le sceau de l'anonymat – racontent leurs journées de 12 à 14 heures de travail, sept jours sur sept, pour espérer gagner au mieux 3.000 euros bruts par mois, sur lesquels ils doivent régler leurs cotisations sociales de travailleurs indépendants. La plupart ne gagnent pas plus de 1.800 euros nets par mois, selon les syndicats. Ils sont les nouveaux soutiers d'un capitalisme qui se rêve sans droit du travail.

**Sur le papier, il s'agit de travailleurs indépendants, rémunérés à la livraison et qui mènent leur affaire à leur guise. Dans la réalité, ils ont tous les attributs du salarié surexploité et sous-payé.**

Pour se défendre, les livreurs de Wolt se sont tournés vers l'Union des syndicats OGBL-LCGB, revendiquant notamment la reconnaissance de leur statut de salariés ou encore un minimum garanti les jours où il n'y a pas de livraison. De son côté, la plateforme dit être à l'écoute des préoccupations de ses livreurs. Wolt est présent au grand-duché depuis deux ans. Fondée en 2012 en Finlande, l'entreprise a été rachetée pour 7 milliards d'euros en 2021 par le géant américain DoorDash, qui a également avalé Deliveroo en 2025. DoorDash a vu ses profits s'envoler à 7 milliards de dollars en 2025, grâce à un modèle prio-

ritairement fondé sur l'exploitation de ses livreurs et livreuses.

L'essor des plateformes de livraison et les exécrables conditions de travail qu'elles imposent font trop timidement réagir la sphère politique. Une directive européenne, adoptée en 2024, prévoit la possible requalification en salarié-es des livreur-euses s'il y a un lien de subordination avéré avec la plateforme. Le texte veut aussi rendre plus transparents les algorithmes qui attribuent les commandes et dont les livreur-euses se disent être les « esclaves ».

La directive européenne devrait être transposée en droit national luxembourgeois au plus tard le 31 décembre 2026. Mais rien n'assure que ce sera le cas, car le dossier traîne. Déi Lénk, qui accuse le gouvernement « de freiner des quatre fers pour préserver le soi-disant level playing field », a déposé une proposition de loi dans ce sens en février. Les syndicats ont transmis leurs positions au gouvernement et la Chambre des salariés a également travaillé sur une proposition de loi. Le retard pris est en partie imputable à l'impasse dans laquelle se trouvait le dialogue social ces deux dernières années. Le retour des syndicats à la table du Comité permanent du travail et de l'emploi pourrait accélérer le processus. « Les faits nous montrent une réelle dégradation des conditions de travail. Il faut une loi rapidement », insiste Tiago Afonso, du LCGB. Le ministre du Travail reconnaît la nécessité de réglementer le travail de plateforme et semble plutôt bien disposé, d'après les syndicats. Pour l'instant, Marc Spautz n'a cependant rien dévoilé de ses intentions, entretenant le flou qui caractérise si bien l'action du gouvernement Frieden quand il s'agit de business.

## REGARDS

KI in Luxemburg:  
Ausbleibende Produktivitätsgewinne **S. 4**  
Enseignement : des subventions publiques pour l'élite **p. 6**  
Syrien: Wahlboykott als Bumerang **S. 8**  
Kulturentwicklungsplan: Warum zentrale Ziele bisher noch nicht erreicht wurden **S. 10**  
Verbrecher Verlag:  
Krankheit sichtbar machen **S. 12**  
Colin Barretts Romandebüt :  
Wilder Westen **S.13**

## AGENDA

Wat ass lass? **S. 13**  
Expo **S. 18**  
Kino **S. 19**

Coverfoto: Homa Appliances/Unsplash



La nouvelle série du photojournaliste Andrea Ferro documente les tensions sociales entre agriculteur-rices et éleveur-euses dans la région du Sahel, au Sénégal, qui s'intensifient en raison de la crise climatique. Voir l'interview sur [woxx.eu/ferro](http://woxx.eu/ferro)

## AKTUELL

JAHRESBERICHT DES CELPL

# Neue Aufgaben

Melanie Czarnik

**Der CELPL, Luxemburgs externe Kontrollinstanz für Orte des Freiheitsentzugs, hat seinen Jahresbericht 2025 vorgestellt. Neben Mängeln in Gefängnissen und psychiatrischen Einrichtungen kündigt er darin für dieses Jahr eine Erweiterung des Mandats an.**

„Einen Menschen seiner Freiheit zu berauben, erfordert, seine Würde umso strenger zu achten“, mit diesem Zitat eröffnet der aktuelle Jahresbericht der Contrôle externe des lieux privatifs de liberté (CELPL). Die externe Kontrollinstanz nimmt Orte des Freiheitsentzugs wie Gefängnisse und psychiatrische Einrichtungen unter die Lupe. Im Rahmen dieser Funktion führt der CELPL regelmäßige Besuche an den verschiedenen Orten durch, um Folter sowie anderen grausamen, unmenschlichen oder erniedrigenden Strafen oder Behandlungen vorzubeugen und schlägt der Regierung Verbesserungen vor. Vergangenen Donnerstag fasste Ombudsman Claudine Konsbruck mit den Prüferinnen des CELPL dessen Aktivitäten im vergangenen Jahr zusammen und gab einen Ausblick für das laufende Jahr. Zwei wesentliche Änderungen prägten 2025: Im März zog das Büro in seine neuen Räumlichkeiten in die Route d'Arlon, einen Monat später löste Claudine Konsbruck ihre Vorgängerin Claudia Monti im Amt des Ombudsmans ab.

Darüber hinaus veröffentlichte die Kontrollinstanz mehrere Berichte. Vergangenes Jahr kontrollierte sie mehrere Einrichtungen, darunter zum ersten Mal das Gefängnis für Personen in Untersuchungshaft „Uerschterhaaff“. Hier bestehe Verbesserungsbedarf bei der Aufnahme, der Gesundheitsversorgung und den Haftbedingungen. Im Folgebericht für die Sicherheitseinheit „UNISEC“ des Jugendheims „CSEE“ fiel die Bilanz gemischter aus. So habe sich im Heim die Atmosphäre spürbar verbessert; das therapeutische Angebot bleibe jedoch unzureichend. Ein eigenes Themendossier widmete sich dem geplanten Jugendgefängnis und plädierte für halboffene Vollzugsformen. Zur Einschätzung der Situation bei zwangseingewiesenen psychiatrischen Patienten wurde zudem ein Gutachten zusammen mit dem deutschen Experten Tilman Steinert erarbeitet (woxx 1853), das gravierende Defizite enthüllte. Laut Bericht sei der CELPL nach Veröffentlichung von mehreren Akteuren aus der Praxis kontaktiert worden. Die Gespräche haben gemeinsame Herausforderungen aufgezeigt und den Bedarf an mehr Wissensaustausch und einheitlicheren Verfahren

in der Psychiatrie deutlich gemacht. In Bezug auf die Reformierung des Jugendrechts kritisierte der CELPL unter anderem den automatischen Transfer junger Erwachsener in Erwachsenengefängnisse sowie unzureichende Personalqualifikationen.

Einen Folgebericht gab es auch zur Situation von Frauen im Gefängnis, die nur rund zehn Prozent der Gefängnisbevölkerung ausmachen (woxx 1882). Die Infrastrukturen im einzigen Frauenblock des „Centre pénitentiaire de Luxembourg“ stuft der CELPL als inadäquat ein, der Zugang zu psychiatrischer Versorgung als ungleich gegenüber Männern. Die seit Jahren ausstehende Umsetzung des Gefängnisreformgesetzes von 2018 bleibt ein roter Faden in diesem Bereich, weshalb der CELPL dessen Verabschiedung dringend fordert.

## Ausblick für 2026

Für 2026 ist unter anderem eine Erweiterung der Zuständigkeiten für den Ombudsman und die Prüferinnen des CELPL vorgesehen. Ein Gesetzesvorschlag, der im April dieses Jahres von Dan Biancalana (LSAP) eingereicht wurde, schlägt künftig auch die Kontrolle von Orten des faktischen Freiheitsentzugs vor. Dies betrifft Graubereiche, in denen Menschen zwar nicht formal eingesperrt, aber de facto nicht frei sind: etwa Alten- und Pflegeheime, Behinderteneinrichtungen, Kinderheime, aber auch alle Patient\*innen psychiatrischer Einrichtungen und nicht nur jene, die zwangseingewiesen werden. Der CELPL begrüßt die Initiative und schlägt zusätzliche Anpassungen vor, darunter eine Sanktionsmöglichkeit bei Behinderung seiner Arbeit sowie eine verbindliche Pflicht zur Stellungnahme kontrollierter Einrichtungen.

Während der Gesetzesvorschlag noch auf seine Abstimmung wartet, kommt zudem eine neue Aufgabe durch den im Juni in Kraft getretenen Europäischen Migrations- und Asylpakt (siehe hierzu das Dossier der letzten Ausgabe, woxx 1891) hinzu: Jeder EU-Mitgliedstaat muss künftig einen unabhängigen Mechanismus einrichten, der überwacht, ob bei dem sogenannten Screening-Verfahren die Grundrechte eingehalten werden. In Luxemburg wird der CELPL diese Rolle übernehmen. Einen ersten Besuch gab es vergangenen Montag; der Bericht soll demnächst folgen. Damit kontrolliert die Instanz erstmals Bereiche mit Asylbewerber\*innen – eine erhebliche Erweiterung des bisherigen Mandats.

## SHORT NEWS

## Reegelwierk fir d'Liicht Sprooch

(mc) – Leschten Dënschdeg huet den Zenter fir d'Lëtzebuurger Sprooch (ZLS) seng éischt Broschür fir d'Liicht Sprooch Lëtzebuergesch mat Reegelen a Recommandatiounen fir eng inklusiv Kommunikatioun ouni sproochlech Barrière publizéiert. De Kulturminister Eric Thill beziechent d'Liicht Sprooch am Pressecommuniqué als e „konkreete Schrëtt a Richtung méi Inklusioun a méi Chancëgläichheet“. Liicht Sprooch ass eng inklusiv Manéier Texter zu schreiwen, déi esou opgebaut sinn, datt d'Lieser\*innen all Informatiounen séier an direkt verstinn. Dëst Zil gëtt ënner anerem erreecht, andeems een einfach a geleefeg Wieder benotzt a schwéier Begrëffer direkt erkläert. D'Sätz solle kuerz an de Sazbau einfach sinn. Och de Layout, Biller a Piktogrammer an d'Gréisst vun de Buschtawen spillen eng signifikant Roll. D'Liicht Sprooch déngt virun allem dozou, administrativ Texter mä och aner relevant Informatiounen wéi Norichte fir Leit mat Liesproblemer accessibel ze maachen. Dozou gehéiere Leit mat enger intellektueller Beanträchtegung, enger Demenz, enger Aphasie oder enger Séibeanträchtegung – awer och Ufänger\*innen am Lëtzebuergesch. Laut ZLS ass d'Nofro no Texter a Liichter Sprooch an allen dräi offizielle Sproochen an de leschte Jore massiv geklomm. Dofir huet den ZLS zesumme mat Expert\*innen a Liichter Sprooch a mat Berodung duerch Leit mat intellektuelle Beanträchtegungen elo dës Broschür erausginn.

## Acier : gros profits et petites ambitions climatiques

(fg) – Ils sont favorables aux objectifs de réduction des émissions de CO<sub>2</sub> de l'UE et ils y ont beaucoup investi, disent-ils. Mais maintenant, cela leur coûte trop : ArcelorMittal, Voestalpine et ThyssenKrupp Steel ont uni leur plume cette semaine pour lancer « un appel commun en faveur d'une réforme urgente et pragmatique du système communautaire d'échange de quotas d'émission » (Seqe). Pour ces trois géants de l'acier, qui rappellent représenter 60 % de la production européenne, il faut bloquer l'augmentation du coût du Seqe, car il renchérirait le prix de l'acier européen de 50 % d'ici à 2030. « La trajectoire actuelle risque de détruire le tissu industriel européen », avertissent-ils, alors que la question de la souveraineté industrielle européenne se trouve au cœur des débats. L'argument avancé demeure inchangé : l'acier européen n'est pas compétitif sur un marché mondial où la concurrence n'est pas soumise « à un coût carbone équivalent ». La solution ? Attendre « jusqu'à ce que les éléments clés permettant une décarbonation économiquement viable soient en place ». ArcelorMittal avait déjà annoncé une réduction de ses objectifs climatiques, mais aussi des délocalisations conséquentes de ses activités européennes vers l'Inde, après avoir multiplié ses profits par 2,5 en 2025 (3,15 milliards de dollars). Idem pour Voestalpine et ThyssenKrupp Steel, qui ont vu leurs profits décoller l'an dernier. À eux seuls, ils ont cumulé plus de 8 milliards de profits et offert de confortables dividendes à leurs actionnaires. Apparemment insuffisant.

## Neue Gentechnik-Regeln in der EU

(ja) – Am vergangenen Mittwoch stimmte das EU-Parlament für eine Schwächung der Regeln zur Gentechnik. Sogenannte „neue genomische Techniken“ (NGT) – allen voran die „Genschere“ Crispr-Cas – fallen demnach nicht mehr unter die strengen Kennzeichnungspflichten, die für „traditionelle“ Gentechnik bestehen. Das Argument, das Industrie, Kommission und am Mittwoch auch eine rechte Mehrheit im Parlament benutzten: mit NGT-veränderte Pflanzen seien von konventioneller Züchtung nicht zu unterscheiden. Paradoxe Weise gilt dies aber nur bis zu einer Anzahl von 20 veränderten Genen. Bei bestimmten Eingriffen – zum Beispiel dem Einfügen von Bakterien-Genen zur Produktion von Schädlingsbekämpfungsmitteln – gilt automatisch eine Kennzeichnungspflicht. Obwohl das Parlament ursprünglich ein Verbot von Patenten auf gentechnisch verändertes Saatgut gefordert hatte, gibt es nun nichts derartiges mehr. NGOs wie etwa „Corporate Europe Observatory“ befürchten, dass die Anzahl der Patente steigen und das zu gewaltigen Problemen für kleine Landwirt\*innen und Züchter\*innen führen wird. Vor der Abstimmung hatten viele NGOs, darunter auch das Bündnis „Meng Landwirtschaft“ und die „Vereenigung fir Biolandwirtschaft Lëtzebuerg“, die Abgeordneten deshalb aufgefordert, die neuen Regeln abzulehnen. Mit geringem Erfolg. Die Luxemburger EU-Abgeordneten waren gespalten: Charles Goerens (DP), Martine Kemp und Isabel Wiseler-Lima (beide CSV) stimmten für die neuen Regeln, während Tilly Metz (Déi Gréng), Marc Angel (LSAP) und Fernand Kartheiser (ADR) dagegen stimmten.



## THEMA

REGARDS

KI IN LUXEMBURG

# Ausbleibende Produktivitätsgewinne

Joël Adami

**Die KI-Revolution lässt immer noch auf sich warten. Während die Luxemburger Industriellenföderation Fedil sich über zunehmende Nutzung freut, rudern international manche Unternehmen schon wieder zurück.**

Luxemburg sei ein „pro-Tech, pro-AI“-Land, sagte Premierminister Luc Frieden vergangene Woche in seiner Eröffnungsrede zur „Nexus Luxemburg“-Konferenz, die vor allem als Vernetzungstreffen zwischen Technologieunternehmen, Finanzwelt und Regierung dient. Er plädierte für eine europäische KI, die „unseren Werten“ entsprechen, jedoch nicht von überbordender Regulierung gebremst werden sollte. Mit seinem Wunsch nach warmer Eiscrème ist er nicht alleine.

Keine monotonen Arbeiten mehr, entlastete Angestellte und natürlich gewaltige Produktivitätsgewinne – das versprechen die Hersteller\*innen sogenannter künstlicher Intelligenz. Diesem Versprechen folgen immer mehr Firmen und Lobbyvereinigungen. In Luxemburg misst unter anderem die Industrievertretung Fedil, wie ihre Mitglieder KI einsetzen und

blendet dabei – einmal mehr – die ökologischen und sozialen Kosten völlig aus. Dabei sind die sinnvollen Einsatzgebiete von KI-Tools bislang sehr begrenzt.

136 Unternehmen haben an der Befragung der Fedil teilgenommen, wobei vor allem der IT- und der Sektors mit jeweils einem Fünftel stark vertreten waren. Obwohl die Fedil in ihrem Bericht schreibt, dass Unternehmen 2026 eine „reifere Denkweise“ bezüglich KI an den Tag legen und sich mehr auf „greifbaren Wert“ statt auf Potenziale konzentrierten, fragte die Lobbyorganisation dennoch nach den erhofften, möglichen Vorteilen. Demnach versprochen sich 88 Prozent der befragten Unternehmen eine gesteigerte Produktivität und Effizienz. An nächster Stelle, mit jeweils knapp über 60 Prozent liegen die Hoffnung nach effizienteren Prozessen, besseren Entscheidungen und Kosteneinsparungen.

Diese Hoffnungen könnten sich jedoch bald in Luft auflösen: Bislang subventionieren KI-Anbieter ihre Dienste. Die Investor\*innen, die den Bau von Rechenzentren und das Training der Software mit Milliarden finanziert haben, erwarten sich jedoch satte Gewinne. Davon ist noch nichts zu sehen: Der Website „Is AI profitable yet“ zufolge wurden seit 2020 etwa 1,5 Billionen US-Dollar investiert, jedoch nur 613 Milliarden eingespielt. Den Löwenanteil davon, 478 Milliarden, macht allein der Gewinn von „Nvidia“ aus. Der Chipproduzent ist die einzige Firma, deren Investitionen in KI sich bisher ausgezahlt haben. Platzhirsch „OpenAI“ hingegen fuhr letztes Jahr einen Verlust von 38,5 Milliarden US-Dollar ein, wie der Journalist Ed Zitron am vergangenen Mittwoch auf seinem Blog enthüllte.

Es ist also alles andere als verwunderlich, dass die ersten KI-Anbieter kürzlich damit begonnen haben, ihre Preise zu erhöhen – einige, wie „Mi-

crosoft“ für das Coding-Produkt „GitHub Copilot“, sogar drastisch. Laut dem Branchenmagazin TechCrunch gaben manche Nutzer\*innen an, ihre Rechnung sei von 50 auf 3.000 US-Dollar gestiegen. „Es wird ein absoluter Albtraum“, wird ein\*e Manager\*in einer großen IT-Firma im „Economist“ zitiert. Viele Firmen trieben ihre Mitarbeiter\*innen bislang dazu an, so viel KI wie möglich zu benutzen: „Tokenmaxxing“ nannten sie das. Die Nutzung sogenannter Token – damit sind Wörteinheiten, die die KI zur internen Berechnung einsetzt – sollte maximiert werden. Nun wird dieses Verhalten zur Kostenfalle. Für über 40 Prozent der von der Fedil befragten Firmen sind die Kosten auch ein Faktor, der von der KI-Nutzung abhält. Häufiger wurde nur fehlende Expertise genannt. Auffallend ist auch, dass über ein Drittel der Firmen ungewisse Rentabilität nennen.

## Chatbots dominieren

Was die Bereiche angeht, in denen Firmen KI nutzen oder dies planen zu tun, so bietet die Fedil neun verschiedene Kategorien an, die von „generativer KI“, also große Sprachmodelle (LLM), die zum Generieren von Text, Bildern oder Programmcode benutzt werden, über Bilderkennung bis hin zu Robotik reichen. Sicherlich kann man bei jeder dieser Kategorien argumentieren, dass es sich um „KI“ handelt, jedoch zeigt sich einmal mehr, dass der Begriff derzeit sehr unscharf verwendet wird. Programme, die vor ein paar Jahren lediglich als Texterkennung oder Vorschlagsysteme bezeichnet worden wären, werden nun als „künstliche Intelligenz“ präsentiert, obwohl sich überhaupt nichts daran geändert hat.

Die Zahlen sind also mit Vorsicht zu genießen, bieten jedoch interessante Einblicke. Obwohl sich die befragten Betriebe als Industrieunternehmen se-

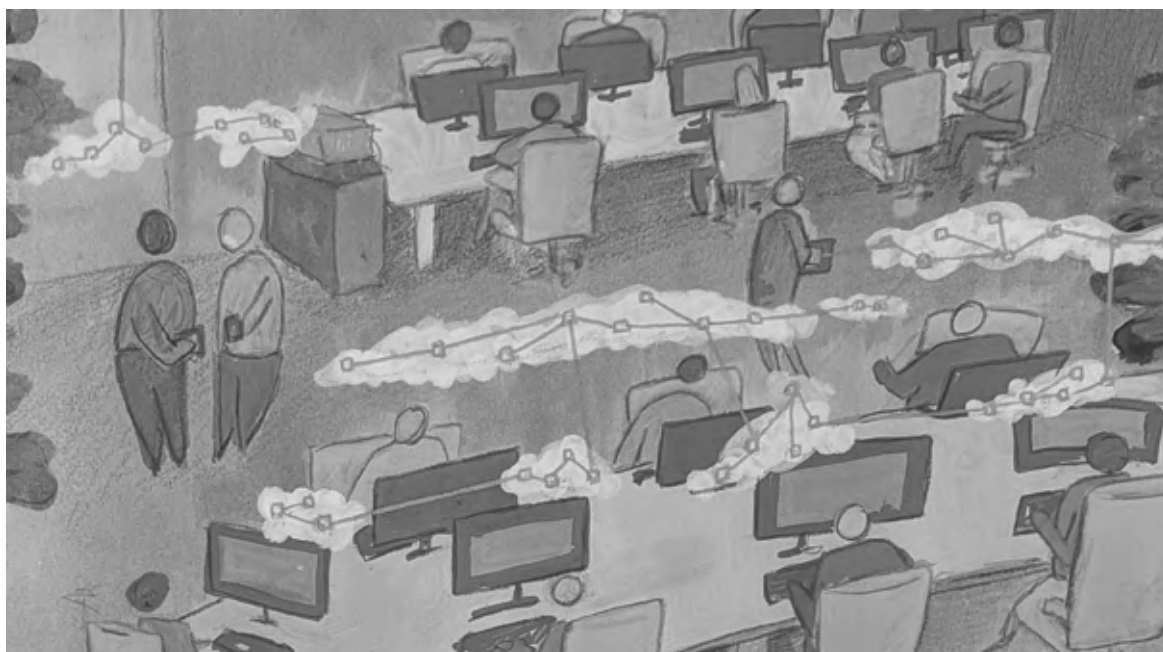
Was sich Luxemburger Industrieunternehmen von KI versprechen.

### ASSESSMENT OF THE POTENTIAL BENEFITS BY ADOPTING AI TECHNOLOGY



ABBILDUNG: FEDIL

Macht die KI im Büro wirklich produktiver? Bisher lassen sich auf makroökonomischer Ebene noch keine Effekte feststellen.



hen, gab es bei den Fedil-Mitgliedern wenig Interesse an Robotik und autonomen Systemen wie etwa Drohen. 71 Prozent der Befragten zeigten keinerlei Interesse, diese Technologie im kommenden Jahr einzusetzen. Von den abgefragten Technologien wird lediglich Generative KI bei über 20 Prozent der befragten Firmen im ganzen Unternehmen eingesetzt. Hier zeigt sich auch der größte Anteil an konkreten Anwendungsfällen, die innerhalb der nächsten 12 Monate umgesetzt werden sollen. Diese Chatbots werden sowohl intern als auch extern eingesetzt und sollen vor allem dazu dienen, Fragen zu beantworten. Andere wichtige Anwendungsfälle von KI in Unternehmen sind laut dem Fedil-Bericht automatisierte Übersetzungen und das Verfassen von Berichten und E-Mails.

Dass LLMs und Programme, die auf diesen basieren, fehleranfällig sind, was oft mit dem menschlichen Begriff „Halluzination“ bezeichnet wird, erwähnt die Fedil nicht. Sie tadelt vielmehr, dass die „revolutionäre“ Technologie der sogenannten KI-Agenten von vielen Unternehmen noch nicht eingesetzt wird. Dabei handelt es sich um Chatbots, die autonom die Steuerung eines Computers übernehmen, um statt der menschlichen Nutzer\*innen Aufgaben zu erledigen. Möglicherweise ist es vielen Firmen zurecht zu gefährlich, einem Programm derart weite Befugnisse in den eigenen Computernetzwerken zu geben – immerhin kursieren im Internet viele Horrorgeschichten, wie etwa jene von dem Coding-Agenten, der die gesamte Datenbank einer Firma löschte. Vor dem Hintergrund, dass nur 46 Prozent der Unternehmen Richtlinien zum Umgang mit KI festgelegt haben, ist diese Skepsis dann vielleicht doch eher beruhigend. Die Nutzung dieser Agenten kann zudem sehr kostspielig sein, da sehr viele Token verbraucht werden.

Angestellte von 96 Prozent der befragten Firmen benutzen generative KI. 2025 lag diese Zahl noch bei 87 Prozent. Das mag auch daran liegen, dass keine Firma den Einsatz solcher Programme verbietet – im Gegenteil ist dies bei über der Hälfte der Befragten explizit allen Angestellten erlaubt. Etwa zwei Drittel der Firmen benutzen Produkte „von der Stange“, also zum Beispiel „ChatGPT“ von OpenAI. Das Produkt wurde neben den Lösungen von Microsoft sehr oft genannt. Die Marktmacht und Quasimonopolstellung in Sachen Betriebssystem und Office-Produkte dürfte dem IT-Giganten dabei zugute kommen, seinen Chatbot „Copilot“ in die Büros zu bringen. Über 40 Prozent der Firmen gaben an, selbst KI-Anwendungen zu entwickeln – eine Zahl, die geschrumpft ist. Stattdessen würde verstärkt auf maßgeschneiderte Produkte externer Dienstleister\*innen gesetzt, so die Fedil.

#### Zukunft der Arbeit

Was diese Entwicklung für die Zukunft der Arbeit in Luxemburg bedeutet, ist sehr ungewiss. Kurzfristig scheint es in der EU so zu sein, dass Investitionen in KI mit Neueinstellungen einhergehen. Zu diesem Schluss ist eine Studie der Europäischen Zentralbank gekommen. Allerdings gaben bei der Befragung auch 15 Prozent der Firmen an, sie würden KI hauptsächlich dazu einsetzen, um ihre Lohnkosten zu drücken. So ist es dann auch wenig verwunderlich, dass viele Angestellte um ihre Jobs fürchten. In einer Studie der Organisation für wirtschaftliche Zusammenarbeit und Entwicklung (OECD) zeigte sich jede\*r fünfte Angestellte\*r im Finanzsektor extrem besorgt, innerhalb der nächsten zehn Jahre den Arbeitsplatz zu verlieren. 40 Prozent denken außerdem, dass ihre Löhne durch KI sinken werden.

Ein Bericht der Beratungsfirma „PWC“ zeigte vergangenes Jahr ein ähnliches Bild des Finanzsektors wie der diesjährige Fedil-Bericht: Die meisten Firmen des Luxemburger Finanzplatzes setzen KI-Werkzeuge externer Firmen ein, nur die wenigsten entwickeln eigene. Die Einsatzgebiete sind vor allem „persönliche Produktivität“, Recherche, Dokumentenverarbeitung und zum Teil auch die Optimierung von Prozessen. Auch hier ist zu beobachten: Zieht man jene Technologien ab, die vor ein paar Jahren „langweilige“ Namen wie „Bilderkennung“ hatten, bleibt vor allem das Verfassen von E-Mails und Berichten übrig. Und dabei sind nicht einmal alle vermeintlichen Success-Stories echt: Die Beratungsfirma „KPMG“ wurde vergangenen Freitag von der „Financial Times“ dabei erwischt, in einem Bericht Falschinformationen über angebliche KI-Nutzung Schweizer Firmen verbreitet zu haben. Die vermeintlichen „Use Cases“ waren selbst KI-generiert.

Die OECD-Studie zeigte auch, dass ein hoher Anteil der Angestellten der Meinung ist, ihre Produktivität habe sich gesteigert. Studien, die sich nicht auf die subjektiven Angaben von Angestellten verlassen, sondern die Produktivitätssteigerungen der Firmen selbst betrachteten, konnten bisher jedoch keine kurzfristige Steigerung der Produktivität feststellen. Versuche mit Softwareentwickler\*innen zeigten 2025 noch, dass diese durch KI-Unterstützung langsamer arbeiteten. 2026 ließ sich diese Erkenntnis jedoch nicht wiederholen. Dennoch lässt sich daraus mitnichten schließen, dass Arbeitsplätze kürzen zum Ziel führt: Bereits im April 2025 veröffentlichte die IT-Firma „Orgvue“ eine Studie, laut derer 55 Prozent der Manager\*innen es bereuten, Angestellte gefeuert zu haben, die durch KI vermeintlich redundant geworden waren.

Die KI-Euphorie der Firmen und Lobbys wird in gewisser Weise von der Arbeitnehmer\*innenkammer CSL geteilt. Zwar nicht in den Resultaten, aber in der vermeintlichen Unausweichlichkeit von KI-Anwendungen, die den Alltag übernehmen und uns alle produktiver machen sollen. Der CSL-Thinktank „Improof“ formulierte letzte Woche in einem Artikel mehrere Forderungen, wie mit der neuen Arbeitswelt – wenn sie denn kommen sollte – umgegangen werden sollte: Neben einem strengen legalen Rahmen, der Überwachung von Angestellten und Missbrauch ihrer Daten verhindern soll, wird es aus Gewerkschaftssicht vor allem nötig sein, interne und externe Umschulungen und Umstrukturierungen der Arbeitsplätze vorzubereiten. Wer dann von vermeintlichen Produktivitätsgewinnen profitiert, sollte laut Improof auch gesellschaftlich diskutiert werden.

Interesse am Einsatz von KI haben vor allem jene Firmen, die massiv in diese Technologie investiert haben. In der zweiten Reihe stehen jene Beratungsfirmen, deren Kerngeschäft es ist, solche Produkte als Produktivitätsbooster zu vermarkten – in Luxemburg brüstet sich „PWC Luxembourg“ zum Beispiel damit, besonders gut zu Microsoft-Produkten beraten zu können. Das Märchen, mit KI würde alles effizienter dient dabei vor allem dazu, Mehrbelastung und geringere Bezahlung für weniger Angestellte zu rechtfertigen. Die Kosten trägt die Allgemeinheit, nicht zuletzt durch den gewaltigen Wasser- und Energieverbrauch.

## SOZIALES

## ENSEIGNEMENT

# Des subventions publiques pour l'élite

Léo-Paul Hoffmann

**Est-il légitime de subventionner les écoles privées alors que leur tendance à la segmentation et leurs critères d'admission socialement discutables endommagent la cohésion sociale ? La députée socialiste Francine Closener a posé la question au ministre de l'Éducation nationale, Claude Meisch, dans le cadre d'une question parlementaire élargie.**

La députée socialiste Francine Closener s'est appuyée sur le dernier rapport « FOCUS » de l'Observatoire National de l'enfance, de la jeunesse et de la qualité scolaire (OEJQS), pour interpellier Claude Meisch sur la légitimité de subventionner publiquement les écoles privées qui ne suivent pas le cursus scolaire luxembourgeois. Ce rapport démontre, entre autres, les différences socio-économiques bien présentes au sein de l'éducation, privée et publique. Dans sa question élargie, portée à l'ordre du jour de la Chambre le 21 mai dernier, l'élue s'inquiète d'une segmentation sociale existant au sein des écoles privées.

Il existe en effet deux modèles d'écoles privées au Luxembourg. Celles qui suivent le cursus national et qui offrent un diplôme reconnu par l'État sont subventionnées à hauteur de 90 % du coût d'un élève. À l'inverse, les écoles qui offrent un cursus scolaire différent voient leurs subventions réduites à 40 %. C'est donc ce deuxième modèle qui est dans le viseur de Francine Closener. La députée LSAP souligne l'écart socio-économique des élèves entre les deux modèles et se questionne sur la légitimité du second : « Une école qui demande une contribution annuelle à cinq chiffres et qui devient dès lors un produit de luxe pour les familles avantagées, une école qui ne respecte même pas le cursus national, une école qui appartient à une élite, peut-elle vraiment recevoir une subvention à hauteur de 40 % de la part de l'État ? » La députée interpelle le gouvernement et l'invite à se pencher également sur les recommandations de l'OEJQS (voir l'encadré).

Selon le rapport, le revenu médian des ménages auxquels appartiennent les élèves fréquentant une école privée au cursus national se situerait à hauteur de 31.000 euros, alors que celui des écoles au cursus non national est de 63.000 euros. Dans un échange avec le woxx, Antoine Fischbach, ob-



PHOTO : RDNE STOCK PROJECT/PEXELS

Au Luxembourg, un élève sur sept fréquente une école privée, contre un sur cinq en moyenne dans les pays membres de l'OCDE.

servateur à l'OEJQS recentre le débat : « En effet, il existe un écart entre les écoles au cursus national et non national qui va quasiment du simple au double. Cela ne veut pas dire que ce sont des écoles fréquentées par l'élite. Le rapport constate également qu'entre les deux se trouvent les élèves du secondaire classique public, dont le revenu médian est de 46.100 euros ». Ce constat souligne ainsi que les différences économiques au sein

des écoles publiques sont également à prendre en considération.

Pour autant, le grand-duché n'est pas un pays d'écoles privées. « Ce n'est pas dans notre culture », ajoute Antoine Fischbach. Un élève sur sept fréquente une école privée au Luxembourg, ce qui est inférieur à la moyenne des pays de l'OCDE, qui se situe à 18 % des élèves. « Par contre, s'il fallait parler d'élitisme, on pourrait également pointer du doigt le système public », avance-t-

il. D'après les dernières enquêtes PISA, le Luxembourg est, aux côtés d'Israël et de la Hongrie, l'un des cancre de l'OCDE en ce qui concerne la mixité des classes sociales dans l'enseignement. Dans la mesure où la segmentation des élèves se fait dès la fin de l'école primaire, les élèves défavorisés ont une chance sur huit de fréquenter le même établissement que les élèves qui brillent au test de compétence PISA. « Ce n'est pas un problème qui date d'hier » rappelle l'observateur de l'OEJQS. « Le Luxembourg traîne ça depuis un demi-siècle. »

## Le public copie le privé

Hormis les inégalités socio-économiques, qui sont également présentes dans le public, les écoles privées permettaient de répondre à une demande particulière de diplômes internationaux, avec un choix de langues plus élargi. Pour grosso-modo 10.000 euros par an, la « St. Georges International School » à Luxembourg-Ville avait proposé, pendant 14 ans, un cursus britannique pour préparer ses élèves

## Les recommandations de l'OEJQS

Publié début mai, le rapport de l'Observatoire National de l'enfance, de la jeunesse et de la qualité scolaire (OEJQS) sur les écoles privées stipule d'abord que le champ de ces établissements reste encore « peu étudié » au Luxembourg. Il souhaite que le gouvernement intègre les écoles privées au sein de la planification éducative, afin d'améliorer la collecte et l'analyse de données. Pour tacler la segmentation, le gouvernement doit se pencher sur les critères d'admission des écoles privées et rendre leurs conditions d'accessibilité plus équitables, préconise le rapport. Pour finir, l'OEJQS recommande de conditionner les subventions publiques en fonction de la transparence des critères d'admissions et de leur équilibre social.

AVIS

aux universités anglophones. Ces dernières années, l’État luxembourgeois a également ouvert plusieurs filières internationales au sein de ses écoles publiques, entrant ainsi en concurrence avec l’offre privée. Depuis 2018-2019, le nombre d’élèves inscrits au sein d’une école au cursus international ne progresse plus. C’est d’ailleurs ce que reconnaît le ministre de l’Éducation nationale, Claude Meisch, dans sa réponse à la députée Francine Closener. « Il y a des différences partout », justifie le ministre en abordant la segmentation sociale citée dans le rapport.

Pour défendre les subventions aux écoles au cursus non national, Claude Meisch estime que cela augmenterait les inégalités socio-économiques au sein de celles-ci et ouvrirait la porte à des financements « alternatifs ». L’International School of Luxembourg (1.343 élèves), établissement au cursus non-national et dont le prix plancher est de 20.000 euros l’année, indique recevoir une subvention « d’approximativement 12.755 euros » par élève. Cependant, le ministre ne souhaite pas influencer les critères d’admission des écoles privées, mais indique que le gouvernement travaille à la rédaction d’une loi pour les réformer.

Quoi qu’il en soit, le grand-duché ne se dirige pas vers un système éducatif plus égalitaire. En quête de diversification de l’offre scolaire, il reste peu de place pour discuter d’éducation socialement juste. L’Observatoire national de l’enfance, de la jeunesse et de la qualité scolaire rappelle pourtant que « la diversification du système scolaire ne conduit pas automatiquement à une diversification sociale ». Au contraire, cela semble plutôt produire les effets inverses.

Même si le Luxembourg a peu d’écoles privées, il reste extrêmement segmenté socialement à travers son école publique. Les enfants d’expatriés et de frontaliers aisés fréquentent les écoles internationales, tandis que les enfants de luxembourgeois-aisés fréquentent les écoles classiques et les moins aisés les écoles d’enseignement général.

Recrutement auprès des lycées publics et des centres de compétences en psychopédagogie spécialisée : Examens-concours en vue de l'admission au stage pour l'enseignement secondaire

Il est porté à la connaissance des intéressé(e)s que le ministère de l’Éducation nationale, de l’Enfance et de la Jeunesse organisera entre le 1er novembre 2026 et le 15 mars 2027 des examens-concours en vue de l’admission au stage d’enseignant qui débutera le 1er septembre 2027.

La liste des spécialités, non exhaustive, peut être consultée sur le site : [www.govjobs.lu](http://www.govjobs.lu)

Les spécialités dans lesquelles un examen-concours sera effectivement organisé, ainsi que le nombre des candidats à admettre au stage, seront déterminées ultérieurement sur base du programme de recrutement.

Inscription pour le 15 août 2026 au plus tard.

L’inscription se fait par voie électronique sur le site du ministère de la Fonction publique [www.govjobs.lu](http://www.govjobs.lu) (rubrique *Examens > Enseignement > Enseignement secondaire*).

Les informations détaillées concernant les formations et conditions requises pour chaque groupe de traitement se trouvent sur le site [www.govjobs.lu](http://www.govjobs.lu).

Ministère de la Mobilité et des Travaux publics

Administration des bâtiments publics

Avis de marché

Procédure : 10 européenne ouverte

Type de marché : travaux

Date limite de remise des plis : 22/07/2026 10:00

Intitulé :

Travaux de parachèvement à exécuter dans l’intérêt du European Convention Center Luxembourg – modernisation du site.

Description :

Travaux de parachèvement de revêtement de sol, plafonds, portes, peinture, cloisons, démontage et rénovation d’éléments en bois, échafaudages, protections de sol.

La durée des travaux (montage) est de 260 jours ouvrables en phases, à débiter le 1er semestre 2027.

Les travaux sont adjugés à prix unitaires.

Critères de sélection :

Toutes les conditions de participation sont indiquées dans les documents de soumissions.

Conditions d'obtention du dossier :

Les documents de soumission peuvent être retirés via le portail des marchés publics ([www.pmp.lu](http://www.pmp.lu)).

Réception des plis :

Les offres sont obligatoirement et exclusivement à remettre via le portail des marchés publics avant la date et l’heure fixées pour l’ouverture.

N° avis complet sur [pmp.lu](http://pmp.lu) : 2601543

Ministère de la Mobilité et des Travaux publics

Administration des bâtiments publics

Avis de marché

Procédure : 10 européenne ouverte

Type de marché : travaux

Date limite de remise des plis : 28/07/2026 10:00

Intitulé :

Travaux des ouvrages secs, d’enduits et de peinture intérieure à exécuter dans l’intérêt de l’École européenne agréée à Junglinster

Description :

- travaux d’enduits intérieurs : env. 1.300 m²
- travaux de cloisons sèches : env. 6.360 m² dont avec plaques de cloisons sèches en argile : env. 2.910 m²
- travaux des revêtements de plafonds, types différents : env. 3.500 m²
- travaux de peinture : env. 14.425 m²

La durée des travaux est de 380 jours ouvrables, à débiter le 4e trimestre 2026.

Les travaux sont adjugés à prix unitaires.

Critères de sélection :

Toutes les conditions de participation sont indiquées dans les documents de soumission.

Conditions d'obtention du dossier :

Les documents de soumission peuvent être retirés via le portail des marchés publics ([www.pmp.lu](http://www.pmp.lu)).

Réception des plis :

Les offres sont à remettre via le portail des marchés publics ([www.pmp.lu](http://www.pmp.lu)).

N° avis complet sur [pmp.lu](http://pmp.lu) : 2601540

Ministère de la Mobilité et des Travaux publics

Administration des bâtiments publics

Avis de marché

Procédure : 10 européenne ouverte

Type de marché : travaux

Date limite de remise des plis : 21/07/2026 10:00

Intitulé :

Travaux de fourniture et pose de tables de conférences spéciales à exécuter dans l’intérêt du European Convention Center Luxembourg – modernisation du site

Description :

Fourniture et montage de tables de conférences spéciales (arrondis, techniques intégrés), démontables et stockables. Mise en place d’un système de stockage dans une zone spécifique.

La durée des travaux (montage) est de 30 jours ouvrables, à débiter le 2e semestre 2027.

Les travaux sont adjugés à prix unitaires.

Critères de sélection :

Toutes les conditions de participation sont indiquées dans les documents de soumissions.

Conditions d'obtention du dossier :

Les documents de soumission peuvent être retirés via le portail des marchés publics ([www.pmp.lu](http://www.pmp.lu)).

Réception des plis :

Les offres sont obligatoirement et exclusivement à remettre via le portail des marchés publics avant la date et l’heure fixées pour l’ouverture.

N° avis complet sur [pmp.lu](http://pmp.lu) : 2601538





# forum

für Politik, Gesellschaft  
und Kultur

Unsere Artikel zum Thema  
Kino und Serien

[www.forum.lu/category/kino](http://www.forum.lu/category/kino)



SYRIEN

## Wahlboykott als Bumerang

Christopher Wimmer

**Nachwahlen zum syrischen Parlament in den kurdisch geprägten Regionen vertiefen innerkurdische Konflikte. Diese schwächen die kurdische Verhandlungsposition gegenüber der Zentralregierung. Hierzu trug nicht zuletzt ein Boykott des Urnengangs durch linke kurdische Parteien bei.**

Syrien befindet sich weiterhin im Umbruch. Am Montag vergangener Woche sollte das neue Übergangsparlament des Landes eigentlich zum ersten Mal zusammentreten. Doch die konstituierende Sitzung wurde aufgeschoben, und das nicht zum ersten Mal. Grund dafür ist, dass wegen Konflikten über den Wahlprozess noch nicht alle Provinzen des Landes haben wählen lassen. Die kurdisch geprägten Regionen im Nordosten sind nun jedoch im Parlament vertreten, zum ersten Mal seit dem Sturz des Assad-Regimes. Doch der Konflikt um kurdische Minderheitenrechte im neuen Syrien ist damit keineswegs gelöst.

Nach dem Ende des Assad-Regimes im Dezember 2024 hatte eine Allianz sunnitisch-arabischer Milizen den Anführer der islamistischen Miliz „Hayat Tahrir al-Sham“ (HTS), Ahmed al-Sharaa, zum syrischen Übergangspräsidenten erklärt. Der Machtwechsel hatte nicht nur Folgen für Syrien, sondern betraf auch die „Selbstverwaltung von Nord- und Ostsyrien“, die unter dem kurdischen Namen Rojava bekannt ist. Diese hatte ab 2012 Autonomie vom syrischen Zentralstaat erlangt und ein eigenes Modell entwickelt, das sich auf Basisdemokratie, Geschlechtergerechtigkeit und ethnische Pluralität beruft.

Anfang dieses Jahres geriet die Selbstverwaltung jedoch unter militärischen Druck: Arabische Stämme, die bis dahin für die Miliz der Selbstverwaltung, die „Syrisch-Demokratischen Kräfte“ (SDF), gekämpft hatten, wechselten im Januar die Seiten und eroberten weite Teile der Autonomieregion für die Zentralregierung in Damaskus („Rollback für Rojava“, woxx 1872). Nach dieser Offensive wollte al-Sharaa seine Macht nun auch politisch im Nordosten festigen und kündigte Wahlen an. Ende Mai fanden daher in der Provinz Hasakah (auf Kurdisch: Heseke) im Nordosten sowie in der Stadt Kobanê im Norden Wahlen für

das syrische Parlament statt. Beide Gebiete sind mehrheitlich kurdisch.

Bereits Anfang Oktober 2025 war im Rest Syriens ein Parlament gewählt worden. Jedoch handelte es sich bei der Wahl der insgesamt 210 Mitglieder keineswegs um ein demokratisches Verfahren. Ein Drittel der Abgeordneten ernannte der Präsident direkt, zwei Drittel wurden über lokale Wahlgremien bestimmt. Die Bevölkerung konnte lediglich diese Gremien wählen, die dann die Abgeordneten bestimmten. Die Regierung argumentierte, dass direkte landesweite Wahlen noch nicht möglich seien. Grund dafür seien Sicherheitsaspekte sowie administrative Hürden, da viele syrische Binnenvertriebene keinen Pass besäßen – davon ist insbesondere die kurdische Bevölkerung in Syrien betroffen.

**Die Kurd\*innen in Syrien sind sich keineswegs einig darüber, ob und wie sie sich an der politischen Entwicklung des Landes unter al-Sharaa beteiligen wollen.**

Bei den Nachwahlen im Mai entschieden die Wahlgremien über neun Parlamentssitze für die Provinz Hasakah und zwei für die Stadt Kobanê. Offiziellen Berichten zufolge war die Wahl ein Erfolg. Nawar Najmeh, der Sprecher des Obersten Wahlausschusses der Regierung, sagte der regierungsnahen Nachrichtenagentur „Sana“: „Der Bevölkerung von Hasakah ist es gelungen, sich vor dem syrischen Volk und der Welt Gehör zu verschaffen.“ Die Wahl habe gezeigt, dass die Menschen Rojawas aktiver Teil eines „geintenen und starken nationalen Syrien“ sein wollten.

Man kann die Wahl auch kritischer bewerten. So sorgte sie für neue politische Spannungen innerhalb der kurdischen Bevölkerung des Landes. Denn die Kurd\*innen in Syrien sind sich keineswegs einig darüber, ob und wie sie sich an der politischen Entwicklung des Landes unter al-Sharaa beteiligen wollen.

Die linke „Partei der Demokratischen Union“ (PYD), die syrische Schwesterpartei der türkisch-kurdi-



Das Vertrauen vieler Kurd\*innen in ihn ist gering: der syrische Übergangspräsident Ahmed al-Sharaa.



FOTO: EPA/GIUSEPPE LANI

schen „Arbeiterpartei Kurdistans“ (PKK), setzt sich nach eigener Aussage für ein basisdemokratisches, multi-ethnisches System ein. Die PYD hatte die Autonomieregion zusammen mit verbündeten linken Parteien und mit Hilfe der später zu den SDF zusammenangeschlossenen „Volksverteidigungseinheiten“ (YPG) seit 2012 dominiert. Zusammen mit 20 weiteren linken kurdischen Parteien und Gruppierungen verkündete die PYD am 25. Mai den Boykott der Nachwahlen. Das Wahlverfahren, so die Begründung, spiegle weder die politische Realität noch die Bevölkerungsstruktur der Region wider.

In der gemeinsamen Erklärung kritisierten die Parteien insbesondere die mit sechs Prozent der Gesamtsitze aus ihrer Sicht geringe Zahl kurdischer Mandate. Nach Angaben der PYD machen Kurdisinnen und Kurden rund 20 Prozent der syrischen Bevölkerung aus, dem müsse ihre Vertretung im Parlament entsprechen. Eine Aussage, der unabhängig erhobene Zahlen widersprechen, die eher von fünf bis zehn Prozent kurdischer Bevölkerung in Syrien ausgehen. Aldar Xelil, ein Mitglied im PYD-Präsidium, äußerte abschließend in einem Social-Media-Post, dass die Provinz Hasakah in separate Wahlbezirke aufgeteilt worden sei, während andere Provinzen als einheitliche Wahlgebiete behandelt worden seien. So seien arabische von kurdisch geprägten Gebieten getrennt worden. Xelil stellt dies als einen Versuch dar, die Sitzverteilung entlang ethnischer Linien neu zu ordnen. Der Boykott war daher nicht nur ein Protest gegen das Wahlverfahren, sondern auch Ausdruck eines grundlegenden Streits über Repräsentation und politische Anerkennung.

Der im Jahr 2011 gegründete „Kurdische Nationalrat“ (ENKS) nahm hingegen an den Wahlen teil. Der ENKS ist ein Bündnis aus syrisch-kurdischen Parteien, das sich als Opposition zur PYD positioniert. Die Gruppierung

unterhält enge politische und persönliche Verbindungen zur Autonomen Region Kurdistan im Irak. Der ENKS verteidigt seine Teilnahme als pragmatischen Schritt. Die Kurd\*innen hätten nach den großen Opfern der vergangenen Jahre nicht das Recht, sich von den politischen Prozessen fernzuhalten, die Syriens Zukunft bestimmten. Da das Übergangsparlament die Grundgesetze des Landes und seine neue Ausrichtung maßgeblich mitgestalten werde, müsse die kurdische Seite dort präsent sein. Eine begrenzte Beteiligung sei besser als vollständiger Rückzug und Boykott. Die Beteiligung an den Wahlen verschaffe der kurdischen Bevölkerung rechtlichen und institutionellen Zugang zum Staat.

Insgesamt wurden bei der Nachwahl elf Sitze vergeben, acht davon gewannen Kurden. Die Mehrheit der gewählten kurdischen Abgeordneten steht dem ENKS nahe und vertritt eher konservative Positionen. Der Wahlboykott der PYD führte somit dazu, dass die stärkste kurdische Organisation des Landes keine Möglichkeit hat, politische Debatten in den neuen staatlichen Institutionen zu beeinflussen. Durch die militärische Niederlage

der SDF Anfang des Jahres und deren militärische Integration in die syrische Armee ist Rojava zudem eigenständiger militärischer Mittel beraubt.

## Die kurdische Bewegung fordert seit langem eine klare Benennung der Kurden als Subjekt von Minderheitsrechten in der syrischen Verfassung.

Gleichzeitig ist die Frage offen, ob Sitze in einem undemokratisch gewählten Parlament kurdische Rechte dauerhaft sichern können. Das Vertrauen vieler Kurd\*innen in die neuen Machthaber ist gering. Zwar gab es bereits im vergangenen Jahr einen Präsidialerlass, der sprachliche und politische Rechte der Kurdisinnen und Kurden anerkannte. Die im März letzten Jahres einseitig von Präsident al-Sharaa erlassene Übergangsverfassung erwähnt zwar sprachliche und kulturelle Rechte, Autonomiebestrebungen werden darin jedoch verur-

teilt. Das Wort „kurdisch“ oder kurdische Minderheitenrechte kommen zudem mit keinem Wort vor. Genau das jedoch, eine klare Benennung der Kurden als Subjekt von Minderheitsrechten in der syrischen Verfassung, fordert die kurdische Bewegung seit langem.

Der Streit zwischen PYD und ENKS darüber, wie dieses Ziel erreichbar ist, zeigt sich nun in der Bewertung der Wahlen und ist Ausdruck der tief-sitzenden Spannungen der Parteien. Nach dem Sturz Assads hatten sich die kurdischen Kräfte zunächst um Einigung bemüht. So hatten beide Seiten im April 2025 auf einer kurdischen Einheitskonferenz zugesagt, enger zusammenzuarbeiten und gemeinsam mit der syrischen Regierung zu verhandeln. Doch bleiben wesentliche Differenzen bestehen. Viele Kurd\*innen klagen, dass die Parteien sich zu sehr mit Machtkämpfen beschäftigten, während die Bevölkerung vor allem wirtschaftliche Not, Sicherheitsfragen und den Schutz bereits erkämpfter Rechte im Blick habe.

Christopher Wimmer lebt und arbeitet als Autor und Soziologe in Berlin.

## KULTURENTWICKLUNGSPLAN

# Warum zentrale Ziele bisher noch nicht erreicht wurden

Carole Theisen

**Der Kulturentwicklungsplan soll Luxemburgs Kultursektor professionalisieren. Rund 75 Prozent des Plans wurden bisher umgesetzt. Ein Blick auf die am wenigsten gediehenen Projekte zeigt: Die schwierigsten Baustellen sind oft jene, die langfristige Investitionen, politische Abstimmung und strukturelle Veränderungen verlangen.**

62 Empfehlungen und ein großer Anspruch: Mit dem Kulturentwicklungsplan (KEP) wurden 2018 die kulturpolitischen Prioritäten des Landes für die folgenden zehn Jahre festgesetzt. Dabei hat das Kulturministerium den KEP immer als Orientierungshilfe und nicht als starres Gesetz verstanden wissen wollen, wie ein Verantwortlicher gegenüber der woxx betont. Als Leitfaden ist er das Resultat des größten kulturpolitischen Beteiligungsprozesses, den es in Luxemburg je gegeben hat: Hunderte Kulturschaffende, Institutionen, Gemeinden und Verbände diskutierten zwei Jahre lang über seine Schwerpunkte und Zielsetzungen. Unter dem damaligen Kulturminister Xavier Bettel (DP) wurde er schließlich eingeführt.

Mittlerweile ist absehbar, dass bis 2028 nicht alle festgesetzten Ziele erreicht werden. Dies sei laut Ministerium jedoch kein Scheitern, sondern unvermeidlich. Denn eine hundertprozentige Umsetzung aller im KEP enthaltenen Empfehlungen würde letztlich bedeuten, dass keinerlei weiterer Handlungsbedarf mehr bestünde – ein Zustand, der in der Politik kaum erreichbar sei. Tatsächlich zeigt sich bei mehreren der anvisierten Vorhaben, dass Fortschritt nicht immer linear verläuft. Manche Projekte hängen von Bauvorhaben ab, andere von Gemeinden oder externen Partnern. Wieder andere sind bewusst als dauerhafte Prozesse angelegt.

Mit einem Umsetzungsgrad von 65 Prozent gehört die Reform der Kulturförderung zu jenen Projekten, die zwar sichtbar vorangekommen sind, aber noch nicht abgeschlossen sind. In den vergangenen Jahren wurden zahlreiche Förderinstrumente überarbeitet und neue Hilfen für Künstler\*innenresidenzen, Kulturcafés oder Musikfestivals eingeführt. Förderanträge können inzwischen digital eingereicht werden. Die Kriterien wurden transparenter formuliert

und verschiedene Ausschreibungen neu strukturiert. Doch genau hier liegt auch die Herausforderung: Das Ministerium versucht derzeit, die Vielzahl einzelner Förderprogramme zu bündeln und gleichzeitig neue Instrumente zu schaffen, um auf die aktuellen Bedürfnisse der Kulturschaffenden zu reagieren.

Bei der Gleichstellung der Geschlechter im Kultursektor liegt der Fortschritt inzwischen bei 75 Prozent. Auf den ersten Blick wirkt dieser Bereich weiter entwickelt als andere Dossiers. Paritätische Verwaltungsräte in mehreren staatlichen Kulturinstitutionen, Gender-Statistiken, eine inklusive Kommunikationsstrategie und regelmäßige Datenerhebungen zeigen konkrete Fortschritte.

Gleichzeitig wird das Thema inzwischen breiter gedacht. Der neue Nationale Aktionsplan „Accès à la culture“ richtet den Blick verstärkt auf Diversität und Repräsentation. Neben der Geschlechtergerechtigkeit geht es dabei auch um die Sichtbarkeit unterschiedlicher gesellschaftlicher Gruppen und die Teilhabe von Menschen mit Behinderungen. Das verdeutlicht: Gleichstellung lässt sich nicht einmalig abhaken. Sie muss kontinuierlich überprüft und weiterentwickelt werden.

Besonders deutlich wird die Langfristigkeit kulturpolitischer Projekte beim Thema Infrastruktur. Die Verbesserung der Arbeitsbedingungen von Künstler\*innen liegt aktuell bei 55 Prozent. Das klingt zunächst ernüchternd. Tatsächlich verbergen sich dahinter

jedoch einige der größten Bauprojekte des Kulturministeriums; die Villa Louvigny soll künftig Proberäume, Büros und Veranstaltungsflächen beherbergen. Die Banannefabrik erhält einen Erweiterungsbau. Auch das Robert-Schuman-Gebäude in Kirchberg wird für kulturelle Zwecke umgestaltet. Vieles davon befindet sich inzwischen in konkreten Planungs- oder Bauphasen. Sichtbar werden die Ergebnisse allerdings erst in den kommenden Jahren.

**Gleichstellung lässt sich nicht einmalig abhaken. Sie muss kontinuierlich überprüft und weiterentwickelt werden.**

Der KEP sieht einen Ausbau der Zusammenarbeit zwischen Kulturinstitutionen und der Universität Luxemburg vor.



Mit lediglich 25 Prozent gehört das nationale Depot für öffentliche Sammlungen zu den am wenigsten fortgeschrittenen Empfehlungen des KEP. Dabei handelt es sich um eines der größten Kulturprojekte des Landes. Museen, Archive und öffentliche Sammlungen benötigen langfristig sichere Lagerflächen für Kunstwerke, Dokumente und historische Objekte. Als Standort ist derzeit das Neischmelz-Areal in Düdelingen vorgesehen.

Für das Ministerium ist die niedrige Bewertung vor allem Ausdruck der Komplexität des Vorhabens. Das geplante „Centre national des collections publiques“ (CNCP) sei ein Mammutprojekt, an dem mehrere Ministerien und Akteur\*innen beteiligt seien. Bei Infrastrukturprojekten gelte grundsätzlich ein anderer Bewertungsmaßstab als bei Förderprogrammen oder Verwaltungsreformen. Als vollständig umgesetzt würden solche Vorhaben erst betrachtet, nachdem sie tatsächlich realisiert und in Betrieb genommen seien.

Auch die geplante Nationale Galerie luxemburgischer Kunst wurde inzwischen in das Konzept integriert. Nach den Vorstellungen des Kulturministeriums soll das CNCP nicht nur Lagerflächen umfassen, sondern sich zu einem öffentlich zugänglichen und lebendigen Ort der Kultur entwickeln.

Noch niedriger fällt die Bilanz beim geplanten Nationalen Architekturzentrums aus: Hier liegt die Umset-



Wie den Bedürfnissen von Künstler\*innen Rechnung tragen? Die Förderung von Kunstschaffenden ist beständiges „work in progress“.

zung aktuell bei lediglich zehn Prozent. Die Grundlage dafür existiert mit dem „Luxembourg Center for Architecture“ (Luca) bereits. Die eigentliche Empfehlung zielt jedoch auf ein dauerhaft verankertes nationales Architekturzentrum mit eigenem Standort ab, das künftig im Robert-Schuman-Gebäude in Kirchberg untergebracht werden soll. Bis dahin dürfte allerdings noch einige Zeit vergehen. Nach Einschätzung des Kulturministeriums dürfte die vollständige Umsetzung dieses Vorhabens deutlich über den aktuellen Kulturentwicklungsplan hinausreichen.

Zu den auffälligsten Schwachstellen des Kulturentwicklungsplans gehört die Zusammenarbeit mit den Gemeinden. Kommunale Kulturentwicklungspläne kommen bislang auf 20 Prozent Umsetzung, Kulturpakete zwischen Staat und Gemeinden sogar nur auf 15 Prozent. Dahinter stand die Idee, Kulturpolitik stärker in den Regionen zu verankern und gemeinsam mit den Kommunen zu gestalten. Im Kulturministerium werden die vergleichsweise niedrigen Werte nicht als überraschend bewertet. Anders als bei staatlichen Förderprogrammen oder Gesetzesänderungen erfordert die Umsetzung dieser Empfehlungen die Zusammenarbeit mit sämtlichen Gemeinden des Landes, deren Strukturen, Prioritäten und Arbeitsweisen sich deutlich unterscheiden.

Zugleich zeichnet sich ab, dass die zentrale Empfehlung des KEP zu den Kulturpakten zwischen Staat und Gemeinden nicht in ihrer ursprünglichen Form umgesetzt wird. Stattdessen setzt das Kulturministerium auf kommunale Kulturentwicklungspläne, mit denen die Gemeinden zunächst ihre eigenen Bedürfnisse und Prioritäten definieren sollen.

Unterstützt werden soll dieser Prozess durch den Aktionsplan „Accès à la culture“, der unter anderem regionale Kulturkoordinator\*innen vorsieht. Zudem fördert das Ministerium die Ausarbeitung kommunaler Kulturentwicklungspläne finanziell. Erste Beispiele existieren bereits in Esch an der Alzette und Differdingen, weitere Gemeinden haben Interesse signalisiert. Auch distanziert man sich teilweise vom Begriff „Kulturpakt“, was zuvor pragmatische Gründe hat. Nach den Erfahrungen mit Klima- und Naturpakt werde das Wort in vielen Ge-

meinden vor allem mit aufwendigen Verwaltungsverfahren assoziiert. Ziel sei es daher weniger, neue bürokratische Instrumente zu schaffen, als die kulturelle Entwicklung in den Regionen konkret zu stärken.

Auch die kulturelle Bildung entwickelt sich in gemäßigtem Tempo. Mehr Raum für Kunst und Kultur im Unterricht steht bei 40 Prozent, die Förderung nicht formaler kultureller Bildung ebenfalls. Die Ausbildung von Lehrkräften im Bereich Kulturvermittlung erreicht derzeit 30 Prozent. Die Ursache liegt weniger im fehlenden politischen Willen als in der Komplexität des Bildungssystems. Kultur- und Bildungsministerium müssen hier gemeinsam handeln. Immerhin entstehen inzwischen neue Projekte in Schulen und Maison-relais-Strukturen. Programme wie „Kulturama“, Künstler\*innenresidenzen im Bildungsbereich oder spezielle Förderaufrufe für junge Zielgruppen zeigen, dass es hier erste spürbare Fortschritte gibt.

### **Zu den auffälligsten Schwachstellen des Kulturentwicklungsplans gehört die Zusammenarbeit mit den Gemeinden.**

Die Zusammenarbeit zwischen den staatlichen Kulturinstitutionen und der Universität Luxemburg soll ebenfalls ausgebaut werden. Zahlreiche Kontakte zwischen Museen, Archiven, Bibliotheken und der Universität bestehen bereits. Wo sich noch ungenutzte Synergien finden lassen, untersucht derzeit eine unabhängige Expertin. Ihre Bestandsaufnahme soll aufzeigen, wie Forschung und Kulturinstitutionen künftig enger zusammenarbeiten können. Die Ergebnisse werden im kommenden Jahr erwartet.

Auch der Aktionsplan, der den Zugang zur Kultur stärken soll, setzt auf stärkere Vernetzung. Vorgesehen sind unter anderem eine bessere Verankerung kultureller Bildung, neue Instrumente der Kulturvermittlung sowie engere Verbindungen zwischen Kultur-, Bildungs- und Sozialbereich. Der große strukturelle Durchbruch steht allerdings noch aus. Die Herausforderung bleibt dieselbe wie 2018: Kultur



FOTO: PEVELS

soll nicht nur punktuell in Projekten stattfinden, sondern dauerhaft Teil der Bildungsbiografien junger Menschen werden.

Ein anderer Bereich entwickelt sich kontinuierlich, obwohl er vermutlich nie vollständig abgeschlossen sein wird. Die Empfehlungen zu kultureller Teilhabe, Integration und Inklusion bewegen sich derzeit zwischen 50 und 60 Prozent. Dazu gehören Initiativen wie „Kultur am Prisong“, der Kulturpass, spezielle Zugangsprogramme für Menschen mit Behinderungen oder Projekte für Bevölkerungsgruppen, die bislang wenig Kontakt zu kulturellen Angeboten hatten. Gerade in diesem Bereich zeigt sich die besondere Schwierigkeit kulturpolitischer Arbeit. Gesellschaftliche Teilhabe lässt sich nicht einmal herstellen und anschließend abhaken. Mit jeder gesellschaftlichen Entwicklung entstehen neue Bedürfnisse, neue Zielgruppen und neue Barrieren. Dass hier weiterhin Handlungsbedarf besteht, zeigen auch die jüngsten Studien des Kulturministeriums (siehe „Kultur bleibt eine Frage des sozialen Backgrounds“, woxx 1839). Sie weisen darauf hin, dass kulturelle Teilhabe noch immer stark vom sozialen Hintergrund abhängt und Menschen mit Behinderun-

gen weiterhin auf zahlreiche Hindernisse stoßen. Der Aktionsplan „Accès à la culture“ soll deshalb gezielt dabei helfen, bestehende Zugangshürden abzubauen und Kultur für breitere Bevölkerungsschichten zugänglich zu machen.

Der Kulturentwicklungsplan nähert sich nun seinem offiziellen Enddatum, viele seiner zentralen Fragen werden dadurch noch dringlicher: Wie soll Kultur künftig finanziert werden? Welche Rolle spielen Gemeinden? Wie wird kulturelles Erbe bewahrt? Welche Räume brauchen Künstler\*innen? Und wie erreicht Kultur Menschen, die bislang außen vor bleiben?

Die eigentliche Bilanz des KEP fällt vor diesem Hintergrund ambivalent aus. Vieles wurde umgesetzt, noch mehr wurde angestoßen. Im Kulturministerium wird der KEP deshalb auch heute noch als laufender Prozess verstanden, dessen Empfehlungen kontinuierlich weiterentwickelt und an neue gesellschaftliche Realitäten angepasst werden müssen. Vielleicht ist genau das seine wichtigste Erkenntnis: Kulturpolitik lässt sich nicht wie ein Bauprojekt fertigstellen. Sie bleibt ein Prozess – und ein Kompass, dessen Richtung immer wieder neu bestimmt werden muss.



VERBRECHER VERLAG

# Krankheit sichtbar machen

(st) – Weltweit leiden etwa 400 Millionen Menschen an Long Covid – eine Krankheit, die dennoch in vielen Bereichen unsichtbar bleibt. In ihrem Text „Die Unversehrten“ schreibt Ivna Žic aus der Perspektive einer betroffenen Person, erzählt von der bleiern Erschöpfung und den Erinnerungen an das Leben davor. Dabei verwebt sie verschiedene Zeitebenen, stellt Fragen an das Gesundheitssystem und rückt die Isolation und das Verschwinden, die mit der Krankheit einhergehen, in den Fokus. Für diesen Text wurde sie mit dem Wortmeldungen-Preis 2026 ausgezeichnet.

Die Zeit ist 2002  
Die Zeit ist 2019  
Die Zeit ist 2022  
Die Zeit ist heute  
Die Zeit ist ein Tausch.  
Echo. Variation. Erneuerung.  
In Stücken, verteilt, ungewoben. Was ist deine Zeit?

Heute: Aufwachen. Keine Bewegung.

Ich liege im Bett, ich liege auf der Couch, ein Weg in die Küche ist eine Wanderung, das Ausräumen der Spülmaschine ein Kraftakt. Ich bin genesen, aber nie mehr gesund geworden. Ich stecke fest in einem Zustand, der chronisch wird, der mich herausreißt aus dem Leben: Ich nehme nicht mehr teil. Ich verschwinde in meiner Wohnung, im Schmerz, ich spüre die Unsichtbarkeit, die Tage, die vergehen, die Nächte, in denen ich mich nicht erholen kann. Ich schaue hinaus, auf die Straße, auf die vorbeieilenden Menschen, schaue ins Handy hinein und dadurch wieder hinaus in die Welt, scrolle, schnell, und liege reglos, leise, mit vielen Pausen, und ich frage mich: Wer bin ich jetzt? Was ist dieser neue Verlauf? Ich schaue hinaus und ich betrachte mich. Nein, ich erinnere mich. Ich erinnere mich an mich. Ich erinnere mich an Reisen, an Distanzen, an Bewegung, um mich zu spüren. Um die Zeit in die Hand zu nehmen. Um nicht zu verschwinden, lande ich in Chicago, während ich auf der Couch liege,

ich lande nur wenige Tage nach dieser kältesten Woche, arktische Luft, Raureif und über dem zugefrorenen Lake Michigan schwebt Wasserdampf, wobei in der Arktis gerade Sommer herrsche, schreiben sie in den Nachrichten, die ich 7.000 Kilometer entfernt nur wenige Tage vor dem Abflug lese, ich sehe Bilder von eingefrorenen Augenbrauen der Spaziergänger und überlege, welche Schuhe ich für ein solches Wetter einpacken sollte, arktischer Sommer über Chicago, minus 32 Grad, und während ich, anstatt Schuhe zu kaufen, Bücher einpacke und noch im letzten Moment auf das Visum warte, betrachte ich öfter die Bilder des Lake Michigan als meinen E-Mail-Eingang, denn dort, am See, beginnen mit dem einsetzenden Tauwetter nun die Eisschichten auseinanderzubrechen und statt einer großen Eisfläche bilden sich Eisscherben, meterhohe Seestacheln, die Temperaturen steigen langsam und ich packe Schal und Mützen und dicke Socken ein, das wird reichen, denke ich und zahle für das Mietauto ein, während ich jetzt in die Couch sinke und mich erinnere, beim Scrollen an das Scrollen damals denke, der See sei so groß wie das Land meiner Herkunft, dort ein Meer und da ein See, lese ich mitten in der Nacht auf dem kleinen Bildschirm, als ich nicht wieder einschlafen kann, scrolle von Eisschollen über Augenbrauen bis zur Seebeckengröße, ein See, so groß wie das Land meiner Herkunft, war eingefroren, ganz eingefroren, das würde diesem Land ab und an auch guttun, immer weiter weg verreise ich von ihm und trotzdem kommt es zurück, zu mir, das Land, die Herkunft, nun über arktisches Eis und einen Vergleich für europäische Zeitungsleser, doch nicht deswegen fliege ich davon, renne, weiter, einmal hat es nicht mit Herkunft zu tun, denke ich, dachte ich damals, vor dieser Reise,

während ich heute den Regen betrachte, leise, sommerlich, vor meinem Fenster sitzend, stundenlang sitzend und betrachtend, ich bin das, was fachsprachlich hausgebunden genannt wird. Nicht mehr weltgebunden. Heute sehen mich wenige Menschen und wenige Orte, und wer mich sieht, sieht trotzdem nicht, was der Körper spürt, denn der Schmerz, der wandert, hinterlässt fast keine sichtbaren Spuren. Wer mich sieht, sieht mich lächeln und erzählen

und fragt sich oft: Kann das sein? Wer mich sieht, sieht mich in guten Momenten, in denen ich an einem Treffen teilnehmen kann, sieht nicht das Ausruhen davor und die Schmerzen danach. Darum schreibe ich, um mit einer anderen Zeit betrachtet zu werden. Ich schreibe mit Pausen, Unterbrüchen, mit der Suche nach einem Fluss, nach einer Bewegung, welche der Körper nicht mehr machen kann. Doch wenn *ich* noch da bin, wenn ich *ich* schreiben und erinnern kann, wenn ich die Finger über die Tastatur fliegen lassen kann, und sei es nur für fünfzehn Minuten, bevor die Migräne kommt, bevor die Glieder schmerzen, bevor ich eine bleierne Erschöpfung spüre, eines oder alles zusammen, wenn ich es trotz allem schaffe, dann bin ich da, dann nehme ich teil. Dann wird das *Ich*, das in den letzten Monaten noch fremder wurde, als es zuvor immer schon gewesen war, vielleicht wieder greifbarer. Dann könnt ihr lesen, mich zumindest lesen, während ich leise verschwinde hinter dem schmerzenden Körper, der wieder lauter wird, *mein* Körper, der über die letzten Monate ein anderes Empfinden, eine neue Bewegung, eine gänzlich veränderte Beziehung zu der mich umgebenden Welt geschaffen

hat: Einschränkungen, Lücken, Distanz zu diesem *mein* und auch zu euch, zu den Lesenden, auch zu den mir Nächsten, die mein Ausgesetzt-Sein in dieser Situation oft nur schwer ertragen können. Lesend müsst ihr nicht mich schauen, müsst euch nicht kümmern oder sorgen. Dann habt ihr mich wieder und ich mich, vielleicht, auch, dann kommen wir gemeinsam in eine Bewegung, in einen neuen Rhythmus, und so schreibe ich langsam weiter, Absatz für Absatz,

während ich nach drei Filmen und keinem Schlaf in Chicago lande, zehn Stunden Flug, der Nacken verzieht sich, ich stehe an der Homeland – auch das ein Land, klarer noch: Home und nicht Eltern, Heim – Security fast zwei Stunden nach der Landung und warte, unerwartet, ohne Wasser oder Kaffee, und werde dann, endlich beim Beamten angekommen, mehrmals und doch immer wieder dasselbe gefragt, in Variation: ob ich arbeiten will, ob ich pleasure möchte, ob ich Geld habe, ich verstehe die Wiederholungen nicht, nach Flug und Stunden und Stehen und Dehydration, ich will doch nur den See sehen und ein paar Erinnerungen auffrischen, doch meine Antworten ziehen weitere Fragen nach sich, Missverständnisse, der

Grund meiner Reise scheint nicht ganz klar, ich werde so lange weiter befragt, bis der See geschmolzen ist, bis der schwere Koffer endlich weitergeschoben werden darf, hinein darf mit einem Stempel in das Homeland, nicht meines, 15. März 2019, das Taxi kostet 50 Dollar, das erste Schild bei der Ausfahrt vom Flughafen zeigt die Silhouette eines Bauarbeiters und ich lese darunter:

HIT A WORKER 10 YRS JAIL 14000 DOLLAR.

Und die Restaurants haben eben wieder aufgemacht, nach einer Woche unter Verschluss.

Wir waren im Lockdown, sagt der Kellner, als er mit der Pizza und einer Cola wiederkommt, in der mehr Eis schwimmt als auf dem Lake Michigan übriggeblieben ist. Zur Sicherheit mussten wir alle zuhause bleiben, gegen die Kälte, die tödlich war.

Ach so, sage ich und wiederhole das Wort für mich, das ich viele Jahre nicht mehr gehört habe: Lockdown.

Auszug aus: Ivna Žic: *Die Unversehrten*. Mit Beiträgen von Sandra Poppe und Friederike Schönhuth, einem Nachwort von Cornelia Niedermeier und Fotografien von Ivna Žic. Verbrecher Verlag, Juni 2026. 96 Seiten.



## LITERATUR

COLIN BARRETTS ROMANDEBÜT

# Wilder Westen

Chris Lauer

**„Wilde Häuser“ ist ein pfiffiger Roman über das Gaunermilieu einer irischen Kleinstadt. Dem begnadeten Autor Colin Barrett ist damit ein großer Wurf gelungen.**

Nach Revolverhelden sucht man in Colin Barretts Roman „Wilde Häuser“ zwar vergebens, dafür geht es im westlich gelegenen irländischen Städtchen Ballina so turbulent zu wie in den besten Cowboy-Geschichten der Vereinigten Staaten: Zwei kriminelle Brüder entführen einen Teenager, um seinen Bruder zu erpressen. Später findet ein Überfall mit Geldraub statt, es wird hemmungslos getrunken und geraucht und Ganoven jeglicher Couleur lassen ihre Fäuste sprechen – wobei die wahren Kämpfe oft in den mit Spitzen durchsetzten Dialogen ausgetragen werden. Beim Lesen drängt sich unweigerlich der Gedanke auf, dass man mit einer Kugel sein Ziel wohl eher verfehlen würde als mit so mancher hier lapidar geäußerten Replik. Und das ist große Kunst.

„Wilde Häuser“ ist das Romandebüt des irisch-kanadischen Schriftstellers Colin Barrett, doch mitnichten sein erstes Werk. Der Langform gingen zwei Kurzgeschichten-Bände voraus: „Young Skins“ (2013), für den Barrett mehrfach ausgezeichnet wurde, und „Homesickness“ (2022). Ihre deutsche Übersetzung erschien – wie das aktuelle Werk – jeweils in hochwertigem Leinwandband im Steidl Verlag. Meisterhaft übersetzt wurden die Texte von Hans-Christian Oeser und, im Falle des Romans, auch von Claudia Glenwinkel. Sie machen das Lesevergnügen für ein deutschsprachiges Publikum erst möglich.

Und dieses Vergnügen hat es in sich: Man merkt dem Roman an, dass hier jemand schreibt, der sein Handwerk meisterhaft versteht und nicht nur mithilfe der kurzen Form ein unbeirrbares Gespür für das Pacing, das Setzen des richtigen Tempos, entwickelt hat, sondern auch präzise einzuschätzen weiß, welche Story-Elemente an welcher Stelle auserzählt gehören oder welche Leerstellen der Erzählung zuträglich sind. Barrett macht sich das fragile Gleichgewicht zwischen dem Abrunden einer Episode und dem Offenlassen von Einzelheiten zunutze, um Spannung zu erzeugen und dort Literarizität und Komplexität zu schaffen, wo andere, weniger virtuose Autor\*innen in die Banalität abgeglitten wären.

Wie in seinen Vorgängerwerken wendet sich Barrett mit fast soziologischem Erkundungswillen dem in der Peripherie angesiedelten Gaunermilieu zu. Abgehängte, abgebrühte Typen und schräge Vögel bevölkern seinen Text, aber mit Dev, einem sanften Riesen, findet sich auch ein Repräsentant eines anderen Menschenschlags im Buch: dem der Leidgeprüften, der Feinsinnigen mit den zerfetzten Seelen, für die der Schriftsteller Barrett ebenfalls ein Faible hat.

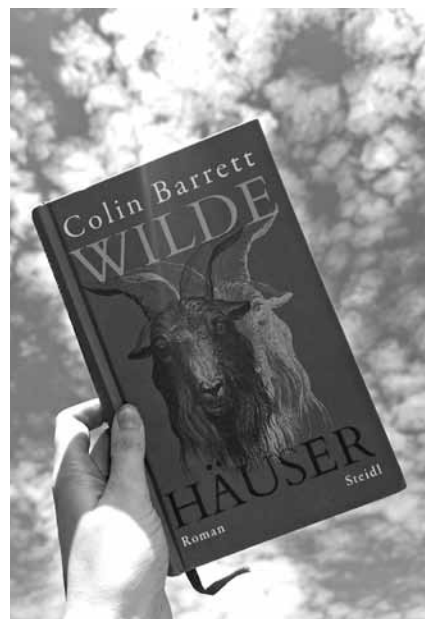


FOTO: CHRIS LAUER/WOXX

„Wilde Häuser“ wurde mit dem Nero Book Award ausgezeichnet und stand unter anderem 2024 auf der Longlist des Booker Prize. Zu Recht, denn neben der unglaublich reichhaltigen, ausdrucksstarken Sprache und dem raffinierten Witz, der den Szenen eine spürbare Lebendigkeit verleiht, ist es die Figurenzeichnung, durch die Barretts Werk brilliert: Seine Protagonist\*innen wirken nicht deswegen wie Menschen aus Fleisch und Blut, weil ein so großer Fokus auf das Körperliche gelegt wird – die Ganovenbrüder Sketch und Gabe Ferdia gehen nicht zimperlich mit ihren Opfern um –, sondern weil alle Handlungsträger\*innen auf eine Weise miteinander agieren, die sie als eigene Charaktere profiliert. Ein charmanter Buch, dessen spitzzüngige Figuren man gerne, weil durch den Sicherheitsabstand der Buchseiten geschützt, an sich heranlässt.

Colin Barrett: „Wilde Häuser“, Roman, Steidl Verlag, Göttingen 2025, 256 Seiten, 25 Euro

## WAT ASS LASS 19.06. - 28.06.

## WAT ASS LASS?

## FREIDEG, 19.6.

## JUNIOR

**Aus Alt mach Neu - Recycling in der Römerzeit**, Workshop (8-12 Jahre), Rheinisches Landesmuseum Trier, Trier (D), 15h. Tel. 0049 651 97 74-0. [www.landesmuseum-trier.de](http://www.landesmuseum-trier.de) Anmeldung erforderlich: [muspaed.rlmt@gdke.rlp.de](mailto:muspaed.rlmt@gdke.rlp.de)

**Geschichten am Amphitheater**, mit der Betsy Dentzer (4-12 Joer), Amphitheater, Noumer, 17h + 18h15. Reservierung erforderlich via [www.mierscher-lieshaus.lu](http://www.mierscher-lieshaus.lu)

## MUSEK

**Garden Party**, mit Lopaulso, Rice Krispie an Alex Heide, Kyosk, Luxembourg, 18h.

**100,7 Summer Fest**, with ÆM, Raftside, Ninon..., Rotondes, Luxembourg, 18h. Tel. 26 62 20 07. [www.rotondes.lu](http://www.rotondes.lu)

**Smokey Hillbert**, blues/boogie, café Mische, Diekirch, 18h.

**Die vier Elemente**, Musical mit Schüler\*innen der Karl-Berg-Musikschule, Tufa, Trier (D), 18h30. Tel. 0049 651 7 18 24 12. [www.tufa-trier.de](http://www.tufa-trier.de)

**Les 22 ans de la face cachée**, avec Laurène Marx, Pain Magazine, The Dreams..., Les Trinitaires, Metz (F), 19h. Tél. 0033 3 87 74 16 16. [www.citemusicale-metz.fr](http://www.citemusicale-metz.fr)

**La cage aux folles**, Musical von Jerry Herman und Harvey Fierstein, Saarländisches Staatstheater, Saarbrücken (D), 19h30. [www.staatstheater.saarland](http://www.staatstheater.saarland)

**Tinnet**, Jazz, Queergarten im Palastgarten, Trier (D), 19h30. [www.schmit-z.de](http://www.schmit-z.de)

**Orchestre national de Metz Grand Est**, sous la direction de David Reiland, œuvres de Dukas, Poulenc et Saint-Saëns, Arsenal, Metz (F), 20h. Tél. 0033 3 87 74 16 16. [www.citemusicale-metz.fr](http://www.citemusicale-metz.fr)

**Jos Pletschet & Friends**, folk, Stued Theater, Grevenmacher, 20h. [www.stuedtheater.wordpress.com](http://www.stuedtheater.wordpress.com)

**Porta<sup>3</sup>**, Schlager, mit Christian Steiffen, Porta Nigra, Trier (D), 20h. [www.trier-info.de](http://www.trier-info.de)

**Fabrika**, indie/folk, Terminus, Saarbrücken (D), 21h. Tel. 0049 681 95 80 50 58.

## THEATER

**In Between, dazwischen, in mezzo, entre**, öffentliche Probeweche mit dem Ensemble BewegGrund Trier und DanceAbility, Tufa, Trier (D), 18h. Tel. 0049 651 7 18 24 12. [www.tufa-trier.de](http://www.tufa-trier.de) Anmeldung erforderlich: [info@danceability.de](mailto:info@danceability.de)

**La ville en bocal**, performance visuelle et sonore, avec Les harmoniques du néon et United Instruments of Lucilin, Casino Luxembourg - Forum d'art contemporain, Luxembourg, 18h. Tél. 22 50 45. [www.casino-luxembourg.lu](http://www.casino-luxembourg.lu)

**Ravi Gupta**, stand-up, centre culturel Altrimenti, Luxembourg, 19h. Tel. 28 77 89 77. [www.altrimenti.lu](http://www.altrimenti.lu)

**Clowns in progress**, spectacle de clown « La dichotomie du hérisson », de Benoît Boulay, Kulturfabrik, Esch, 19h30. Tél. 55 44 93-1. [www.kulturfabrik.lu](http://www.kulturfabrik.lu)

**Disappear Here**, by Max Blom, with Marie Jung and François Camus, Théâtre national du Luxembourg, Luxembourg, 19h30. Tel. 26 44 12 70-1. [www.tnl.lu](http://www.tnl.lu)

**Une fièvre impossible à négocier**, de Lola Lafon, Théâtre du Centaure, Luxembourg, 20h. Tél. 22 28 28. [www.theatrecentaure.lu](http://www.theatrecentaure.lu)

**Mono Drama Festival**, „Jenseits“ von Werner Fritsch, mit Martin Engler, Banannefabrik, Luxembourg, 20h. [www.monodrama.lu](http://www.monodrama.lu)

## KONTERBONT

**Osthafenfest**, Konzerte, Performances und Kinderprogramm, Silogarten, überall am Osthafen, Saarbrücken (D), 17h. [www.kulturgut-ost.de](http://www.kulturgut-ost.de)

**Wenn Bewegung spricht**, inklusiver Tanzworkshop, Trifolion, Echternach, 17h. Tel. 26 72 39-500. [www.trifolion.lu](http://www.trifolion.lu) Anmeldung erforderlich: [dance@trifolion.lu](mailto:dance@trifolion.lu)

## SAMSCHDEG, 20.6.

## JUNIOR

**Isabelle Marinov: De Leo an den Oktopus**, Liesung (> 4 Joer), Naturmusée, Luxembourg, 10h30 (lb.), 11h15 (fr.) + 12h (ang.). Tel. 46 22 33-1. Reservierung erforderlich via [booking.mnhn.lu](mailto:booking.mnhn.lu)

**Ceramics for Kids**, (> 6 years), ManuKultura, Useldange, 14h. Tel. 23 63 00 51-26. [www.manukulturauseldeng.com](http://www.manukulturauseldeng.com)



WAT ASS LASS 19.06. - 28.06.



« Un jour Ngoungoure ! » raconte l'histoire d'une princesse bamoun devenue reine-roi le temps d'une journée afin de rétablir la légitimité de la dynastie de Nchare Yen. À voir dans le cadre du Mono Drama Festival, ce samedi 20 juin à 19 h à la Bananefabrik.

**Erzielstonn**, Virlesung (> 6 Joer), Escher Bibliothéik, *Esch*, 14h. [www.bibliotheque.esch.lu](http://www.bibliotheque.esch.lu)

**Wenn Bewegung spricht**, inklusiver Tanzworkshop (6-12 Jahre), Trifolion, *Echternach*, 14h. Tel. 26 72 39-500. [www.trifolion.lu](http://www.trifolion.lu)  
Anmeldung erforderlich: [dance@trifolion.lu](mailto:dance@trifolion.lu)

**Crée ton écran pixel art interactif**, atelier (> 9 ans), Spektrum, *Rumelange*, 14h. Tél. 27 33 98. [www.spektrum.lu](http://www.spektrum.lu)

**Liesclub**, (> 10 Joer), Escher Bibliothéik, *Esch*, 14h30. [www.bibliotheque.esch.lu](http://www.bibliotheque.esch.lu)

**Pizz'n'Zip**, Kannerspektakel a Concert (> 5 Joer), Kinneksbond, *Mamer*, 15h. Tel. 2 63 95-100. [www.kinneksbond.lu](http://www.kinneksbond.lu)

## MUSEK

**Trasmusek**, pl. d'Armes, *Luxembourg*, 11h. [www.vdl.lu](http://www.vdl.lu)

**Thomas Kladeck**, récital d'orgue, cathédrale Notre-Dame, *Luxembourg*, 11h.

**Musikfestspiele Saar**, avec l'ensemble vocal SottoVoce, abbaye Sainte-Croix, *Bouzonville (F)*, 14h. [www.musikfestspieleaar.de](http://www.musikfestspieleaar.de)

**Les Brasseurs**, pl. Bech, *Diekirch*, 17h.

**Musik Gilsdröf, Bastenduerfer Musik, Pompjees Musik Bettenduerf**, Camping Bleesbreck, *Bettendorf*, 17h.

**La ballade des gens heureux**, les classes de formation chorale sous la direction d'Ekaterina Lenyashina, Centre culturel, *Grevemacher*, 17h. [www.machera.lu](http://www.machera.lu)

**Les 22 ans de la face cachée**, avec Arthur Satàn, High Mountain, Blind Yeo..., Les Trinitaires, *Metz (F)*, 19h. Tél. 0033 3 87 74 16 16. [www.citemusicale-metz.fr](http://www.citemusicale-metz.fr)

**Evgeny Kissin**, récital de piano, œuvres de Beethoven, Chopin, Liszt..., Philharmonie, *Luxembourg*, 19h30. Tél. 26 32 26 32. [www.philharmonie.lu](http://www.philharmonie.lu)

**Saarländisches Staatsorchester**, unter der Leitung von Justus Thorau, Werke von Bach, Marcello und Vivaldi, Stiftskirche St. Arnual, *Saarbrücken (D)*, 19h30. [www.staatstheater.saarland](http://www.staatstheater.saarland)

**Porta<sup>3</sup>**, Jazz, mit Till Brönner, Porta Nigra, *Trier (D)*, 20h. [www.trier-info.de](http://www.trier-info.de)

**Für die Blumen**, Schlager mit Lucio von Berenbach, musikalische Begleitung von Achim Schneider, sparte4, *Saarbrücken (D)*, 20h. [www.sparte4.de](http://www.sparte4.de)

**Elysiah & Friends**, folk/pop, centre culturel Altrimenti, *Luxembourg*, 20h. Tel. 28 77 89 77. [www.altrimenti.lu](http://www.altrimenti.lu)

**Open Mic Night**, mit Teresa Boch, Queergarten im Palastgarten, *Trier (D)*, 20h. [www.schmit-z.de](http://www.schmit-z.de)

**Back and Forth**, pop/folk, Terminus, *Saarbrücken (D)*, 21h. Tel. 0049 681 95 80 50 58.

## PARTY/BAL

**Midnight Sun**, LGBTQ+ party, with drag queens and DJs, Rotondes, *Luxembourg*, 23h. Tel. 26 62 20 07. [www.rotondes.lu](http://www.rotondes.lu)

## THEATER

**IV (for II)**, Performance von Serafine1369, Musée d'art moderne Grand-Duc Jean, *Luxembourg*, 14h + 16h30. Tel. 45 37 85-1. [www.mudam.com](http://www.mudam.com)

**La ville en bocal**, performance visuelle et sonore, avec Les harmoniques du néon et United Instruments of Lucilin, Casino Luxembourg - Forum d'art contemporain, *Luxembourg*, 17h. Tél. 22 50 45. [www.casino-luxembourg.lu](http://www.casino-luxembourg.lu)

**Le restaurant Gelle Frä**, avec la cie Theater Club OTR, Théâtre Le 10, *Luxembourg*, 17h. Tél. 26 20 36 20. [www.theatre10.lu](http://www.theatre10.lu)

**Mono Drama Festival**, « Vania est vivant - Ваня жив » de Natalia Lizorkina et « Un jour Ngoungoure ! » de et avec Hermine Yollo, Bananefabrik, *Luxembourg*, 19h. [www.monodrama.lu](http://www.monodrama.lu)

**Die Dreigroschenoper**, von Bertolt Brecht und Kurt Weill, Saarländisches Staatstheater, *Saarbrücken (D)*, 19h30. [www.staatstheater.saarland](http://www.staatstheater.saarland)

**Clowns in progress**, spectacle de clown « L'amicale des Cérébrées » avec la cie fUtilité publique, Kulturfabrik, *Esch*, 19h30. Tél. 55 44 93-1. [www.kulturfabrik.lu](http://www.kulturfabrik.lu)

**Wagner. Oder Gebrauchsanweisung für Anfänger und Fortgeschrittene in der sorgenfreien Liebe zum Bayreuther Meister**, mit dem Kollektiv Independent Little Lies, Mierscher Theater, *Mersch*, 20h. Tel. 26 32 43-1. [www.mierschertheater.lu](http://www.mierschertheater.lu)

**FORUM 401**, de Clémence Joseph-Edmond, Le Labo théâtre, *Differdange*, 20h. Tél. 24 55 82 27. [www.theatre-luxembourg.com](http://www.theatre-luxembourg.com)

## KONTERBONT

**Repair Café**, SoNo Café, *Mersch*, 14h. [www.repaircafe.lu](http://www.repaircafe.lu)

**Osthafenfest**, Konzerte, Performances und Kinderprogramm, Silogarten, überall am Osthafen, *Saarbrücken (D)*, 17h. [www.kulturgut-ost.de](http://www.kulturgut-ost.de)

## SONNDEG, 21.6.

## JUNIOR

**Percussions gamelan de Bali**, atelier (7-12 ans), Philharmonie, *Luxembourg*, 10h30 + 15h. Tél. 26 32 26 32. [www.philharmonie.lu](http://www.philharmonie.lu)  
Derniers tickets en caisse.

**Mon petit monde en couleurs**, atelier (> 3 ans), Lëtzebuerg City Museum, *Luxembourg*, 13h30. Tél. 47 96 45-00. [www.citymuseum.lu](http://www.citymuseum.lu)  
Inscription obligatoire : [visites@2musees.vdl.lu](mailto:visites@2musees.vdl.lu)

**Sonntags ans Schloss**, Improvisationstheater mit Willi Fries (> 3 Jahren), Schlossgarten Saarbrücker Schloss, *Saarbrücken (D)*, 15h.

## MUSEK

**Concert Actart : Les perles rares de MelusinArt**, concert de clarinette, cor et piano, œuvres de Heidrich, Jenner et Lachner, conservatoire, *Luxembourg*, 10h30. Tél. 47 96 55 55. [www.conservatoire.lu](http://www.conservatoire.lu)

**Sonntags ans Schloss**, mit Mark Slate & Rotosphere (11h) und Marion & Sobo Band (18h), Schlossplatz, *Saarbrücken (D)*, 11h.

**Pepita Greus 5tet**, jazz, Neimënster, *Luxembourg*, 11h. Tel. 26 20 52-1. [www.neimenster.lu](http://www.neimenster.lu)

**Kammerkonzert der Orchesterakademie**, Werke u. a. von Fuchs, Mozart und Pachelbel, Saarländisches Staatstheater, *Saarbrücken (D)*, 11h. [www.staatstheater.saarland](http://www.staatstheater.saarland)

**Franz Becker & Friends**, jazz/blues, Clubraum des Kulturgut Ost, *Saarbrücken (D)*, 11h. [www.kulturgut-ost.de](http://www.kulturgut-ost.de)

**University of Luxembourg Choir**, sous la direction de Thomas Gareau, œuvres de Bach, Schumann et Vaughan Williams, église Saint-Laurent, *Diekirch*, 18h. [www.unichoir.lu](http://www.unichoir.lu)

**Yannchen Hoffmann et Carlo Hartmann**, pl. d'Armes, *Luxembourg*, 18h. [www.vdl.lu](http://www.vdl.lu)

**Anthrax**, metal, support: Scarlet Anger, Den Atelier, *Luxembourg*, 19h30. Tel. 49 54 85-1. [www.atelier.lu](http://www.atelier.lu)

**Philharmonisches Orchester der Stadt Trier: Picknickkonzert**, unter der Leitung von Jochem Hochstenbach, Porta Nigra, *Trier (D)*, 20h. [www.theater-trier.de](http://www.theater-trier.de)

**Olio Galanti Orchester**, pl. d'Armes, *Luxembourg*, 20h. [www.vdl.lu](http://www.vdl.lu)

87.8 — 102.9 — 105.2

ARA

THE RADIO FOR ALL VOICES

Méindeg, den 22. Juni 20:00 - 22:00 Auer

## Metal Mayhem

Eng Sendung fir Leit mat Oueren an engem Radio. Rock vu Metal bis Mayhem. Mol méi haart a mol relax, mol vu gëschter a mol aktuell, mol harmonesch, mol chaotesch. Hei leeft alles mat enger elektrëscher Gittar dran an och mol oui.

All 2 Woche mam Jang



WAT ASS LASS 19.06. - 28.06.

ERAUSGEPICKT



© PAUL MOOTZ

Le jeudi 25 juin à 18 h 30, l'école régionale de musique de la Ville d'Echternach présente avec « Éclats de voix », un concert au Trifolion réunissant sa formation chorale ainsi que ses classes de chant classique et rock/pop.

THEATER

**Lamentation**, avec la cie Martha Graham Dance Company, Centre Pompidou-Metz, Metz (F), 14h + 15h. Tél. 0033 3 87 15 39 39. www.centrepompidou-metz.fr

**FORUM 401**, de Clémence Joseph-Edmond, Le Labo théâtre, Differdange, 16h. Tél. 24 55 82 27. www.theatre-luxembourg.com

**Mono Drama Festival**, « Panopticon » de et avec Vasiliki Papapostolou aka Tarantism et « Connexion ou Déconnexion » d'après une idée de Joseph Nama, de Modestine Eketé, Bananefabrik, Luxembourg, 19h. www.monodrama.lu

KONTERBONT

**Schëfflenger Fest**, mat Musek, Shows an Aktivitéite fir Kanner, Parking hall polyvalent, Schiffflange, 11h.

**Fête de l'amitié**, concerts, ateliers pour enfants et stands d'information, parc communal, Hesperange, 11h30.

**Osthafenfest**, Konzerte, Performances und Kinderprogramm, Silogarten, überall am Osthafen, Saarbrücken (D), 17h. www.kulturgut-ost.de

MÉINDEG, 22.6. MUSEK

**City Sounds**, with Alesso, Nicky Romero, Nora En Pure..., Glacis, Luxembourg, 17h.

THEATER

**Merde !** De Claire Poirson, avec la cie Théâtre à dire, Le Gueulard, Nilvange (F), 20h. Tél. 0033 3 82 85 50 71. www.legueulard.fr

KONTERBONT

**Schëfflenger Fest**, mat Musek, Shows an Aktivitéite fir Kanner, Parking hall polyvalent, Schiffflange, 16h.

DËNSCHDEG, 23.6. JUNIOR

**Kinderfest**, Workshops, Zaubershows und spielerische Aktivitäten, parc Brill, Mamer, 11h.

MUSEK

**City Sounds**, with OneRepublic, OKE..., Glacis, Luxembourg, 17h.

**Connolly Hayes**, blues, Spirit of 66, Verviers (B), 20h. Tel. 0032 87 35 24 24. www.spiritof66.be

**Liquid Jazz Jam Session**, Liquid Bar, Luxembourg, 20h30. Tél. 22 44 55. www.liquidbar.lu

THEATER

**Merde !** De Claire Poirson, avec la cie Théâtre à dire, Le Gueulard, Nilvange (F), 20h. Tél. 0033 3 82 85 50 71. www.legueulard.fr

KONTERBONT

**KONSTfestival**, Street Art, Ausstellungen, Performances und Musik, im ganzen Dorf, Lellingen, 11h - 19h. www.konstfestival.lu

MËTTWOCH, 24.6. JUNIOR

**Picturebook-Workshop**, for parents of children from 0-3 years, Eltereforum, Niederanven, 14h. Registration mandatory via www.eltereforum.lu

KONFERENZ

**ERAUSGEPICKT Le travail du sexe au Luxembourg**, avec Ashanti Berrend, Salomé Lannier et Noémie Sadler, Erwuessebildung, Luxembourg,

18h. Tél. 44 74 33 40. www.ewb.lu  
Réservation obligatoire : info@ewb.lu

MUSEK

**Malevolence**, metal/hardcore, support: Headbussa, Whispers, Blanket Hill..., Kulturfabrik, Esch, 18h.

**Musikfestspiele Saar**, mit dem Arthur Rubinstein Philharmonic Orchestra, unter der Leitung von Pawel Przytockki, Werke von Mahler, Tansman und Weinberg, Congresshalle, Saarbrücken (D), 19h. www.musikfestspiele-saar.de

**United Instruments of Lucilin**, œuvres de Bosshard et Gee, Philharmonie, Luxembourg, 19h30. Tél. 26 32 26 32. www.philharmonie.lu

**Harmonie municipale Luxembourg-Eich**, pl. d'Armes, Luxembourg, 19h30. www.vdl.lu

**All Time Low**, pop/punk, Den Atelier, Luxembourg, 19h30. Tel. 49 54 85-1. www.atelier.lu

**University of Luxembourg Choir**, sous la direction de Thomas Gareau, œuvres de Bach, Schumann et Vaughan Williams, église Saint-Martin, Dudelange, 20h. www.unichoir.lu

**Für die Blumen**, Schlager mit Lucio von Berenbach, musikalische Begleitung von Achim Schneider, sparte4, Saarbrücken (D), 20h. www.sparte4.de

**Daegu Virtuoso Chamber**, œuvres de Bach et Piazzolla, Arsenal, Metz (F), 20h. Tél. 0033 3 87 74 16 16. www.citemusicale-metz.fr

**Neal Morse**, progressive rock, Spirit of 66, Verviers (B), 20h. Tel. 0032 87 35 24 24. www.spiritof66.be



Le travail du sexe au Luxembourg

En collaboration avec le magazine forum, l'Erwuesse-Bildung organise une table ronde dans le cadre du cycle « Tabu-Thema ». Elle se tiendra le mercredi 24 juin à 18 h au 5, avenue Marie-Thérèse. Sous le thème : « Le travail du sexe au Luxembourg – **quels sont les problèmes existants et quelles politiques pourraient être envisagées pour améliorer les conditions de vie des travailleurs et travailleuses du sexe ?** », la table ronde mettra en lumière **le modèle luxembourgeois** et le comparera à des alternatives mises en place à l'étranger. Elle abordera également la **réalité sociale du travail du sexe** : de nombreuses personnes de ce secteur viennent de l'étranger et choisissent cette activité comme stratégie de survie, car elles ne trouvent pas d'autre emploi. Comment, en tant que société, gérons-nous le fait que le travail du sexe, dans le pays le plus riche du monde, soit souvent un symptôme de la migration due à l'extrême pauvreté ? Les invité-es sont Salomé Lannier (Université du Luxembourg), Noémie Sadler (présidente de la Commission consultative des droits de l'homme) et Ashanti Berrend (Croix-Rouge). La modération sera assurée par Jessica Lopes. Le CID-Fraen an Gender tiendra un stand d'information proposant des ressources documentaires.



Cultures de mobilité en transition

Comment est-ce que les mesures politiques et les infrastructures restreignent ou permettent certains comportements de mobilité ? Quelles en sont les conséquences sur notre perception du système de mobilité au Luxembourg ? Dans le contexte de la transition socio-écologique de la mobilité urbaine, quelle est l'importance et le rôle des initiatives citoyennes ? **Le mercredi 24 juin à 18 h et le jeudi 25 juin à 19 h 30, un atelier participatif se tiendra à la Maison de la Transition à Esch pour aborder ces questions et inviter à explorer ensemble les cultures de mobilité au Luxembourg et la place qu'y occupent les initiatives citoyennes.** Réunissant des citoyen·nes et des représentant·es d'initiatives engagées, cet espace se veut un lieu d'échange, de réflexion et de co-création pour imaginer une mobilité plus durable et inclusive. **Plus d'informations et inscription via www.transition-minett.lu**

WAT ASS LASS 19.06. - 28.06. / ANNONCE

## JAZZ NIGHTS – DINNER &amp; LIVE MUSIC

SUNDAY 28 JUNE 2026 - 20:00-22:00

## MÖP – Martiny, Öztürk &amp; Payfert

MÖP is a jazz trio dedicated to exploring unknown destinations through collective improvisation. Their music invites connection and discovery, transforming each performance into a shared adventure. The ensemble's authentic sound journey emphasizes spontaneous storytelling and musical exploration.



© MÖP



Benoît Martiny - drums  
Murat Öztürk - piano  
Laurent Payfert - double bass

Restaurant **JANE**  
Rue des Trois Cantons 4-6  
L-3980 Wickrange – [www.jane.lu](http://www.jane.lu)

Curated by Live Music ASBL – [www.livemusic.lu](http://www.livemusic.lu)

## THEATER

**Die Dreigroschenoper**, von Bertolt Brecht und Kurt Weill, Saarländisches Staatstheater, Saarbrücken (D), 19h30. [www.staatstheater.saarland](http://www.staatstheater.saarland)

**Une fièvre impossible à négocier**, de Lola Lafon, Théâtre du Centaure, Luxembourg, 20h. Tél. 22 28 28. [www.theatrecentaure.lu](http://www.theatrecentaure.lu)

**The Köln Concert**, chorégraphie de Trajal Harrell, avec la cie Zürich Dance Ensemble, Centre Pompidou-Metz, Metz (F), 20h. Tél. 0033 3 87 15 39 39. [www.centrepompidou-metz.fr](http://www.centrepompidou-metz.fr)

## KONTERBONT

**ERAUSGEPICKT Comment imaginer ensemble une mobilité plus durable et inclusive au Luxembourg ?** Atelier, Mesa, Esch, 18h. Réservation obligatoire via [www.transition-minett.lu](http://www.transition-minett.lu)

**Julie Wagener: I Don't Think That Much**, book presentation followed by the screening of the documentary "Oeconomia" by Carmen Losmann, Kinosch, Esch, 19h. [www.kulturfabrik.lu](http://www.kulturfabrik.lu)

**Remise du Prix Servais**, à Ian De Toffoli, Centre national de littérature, Mersch, 19h30. Tél. 32 69 55-1. [cni.public.lu](http://cni.public.lu)

**Kunst gegen Bares**, offen für jegliche Form künstlerischen Darbietens, Tufa, Trier (D), 20h. Tél. 0049 651 7 18 24 12. [www.tufa-trier.de](http://www.tufa-trier.de)

## DONNESCHDEG, 25.6.

## KONFERENZ

**What Makes You Unique? Inspired by The Little Prince. Reflections beyond Diversity & Inclusion**, with Rick Serrano, Cercle Cité, Luxembourg, 18h30. Tél. 47 96 51 33. Registration mandatory via [www.cerclecite.lu](http://www.cerclecite.lu)

**Reconstruction inclusive post conflit : l'exemple de la Syrie**, Musée national de la Résistance et des droits humains, Esch, 19h30. Tél. 54 84 72. Réservation obligatoire via [www.mnr.lu](http://www.mnr.lu)

## MUSEK

**Ensembles du Conservatoire**, pl. de la Gare, Luxembourg, 16h.

**École régionale de musique de la Ville d'Echternach : Éclats de voix**, Trifolion, Echternach, 18h30. Tél. 26 72 39-500. [www.trifolion.lu](http://www.trifolion.lu)

**Fill In - International Jazz Festival Saar**, u. a. mit Jonathan Bauer, Roman Reznic Trio und The Songbird's Quintett, Sankt-Johanner-Markt,

Saarbrücken (D), 19h. [www.fillin-festival.de](http://www.fillin-festival.de)

**Maeve Moayed**, musique expérimentale, Kinneksbond, Mamer, 19h30. Tél. 2 63 95-100. [www.kinneksbond.lu](http://www.kinneksbond.lu)

**Liquid Blues Jam Session**, Liquid Bar, Luxembourg, 20h30. Tél. 22 44 55. [www.liquidbar.lu](http://www.liquidbar.lu)

## THEATER

**Une fièvre impossible à négocier**, de Lola Lafon, Théâtre du Centaure, Luxembourg, 18h30. Tél. 22 28 28. [www.theatrecentaure.lu](http://www.theatrecentaure.lu)

**Disappear Here**, by Max Blom, with Marie Jung and François Camus, Théâtre national du Luxembourg, Luxembourg, 19h30. Tél. 26 44 12 70-1. [www.tnl.lu](http://www.tnl.lu)

**TamUjUntU**, Choreografie von Paulo Azevedo, mit der Cie Via Ktlehong und Cie Gente, Grand Théâtre, Luxembourg, 19h30. Tél. 47 96 39 01. [www.theatres.lu](http://www.theatres.lu)

## KONTERBONT

**ERAUSGEPICKT Comment imaginer ensemble une mobilité plus durable et inclusive au Luxembourg ?** Atelier, Mesa, Esch, 19h30. Réservation obligatoire via [www.transition-minett.lu](http://www.transition-minett.lu)

## FREIDEG, 26.6.

## KONFERENZ

**Vendredi rouge : L'université est-elle si excellente ?** Avec Angelo Locatelli, Myriam Piguët et David Wagner, De Gudde Wëllen, Luxembourg, 18h. [www.dei-lenk.lu](http://www.dei-lenk.lu) Org. Déi Lénk.

## MUSEK

**Concerts de midi : Ugda jeunes solistes**, parc de la Villa Vauban, Luxembourg, 12h30. Tél. 47 96 49 00. [www.villavauban.lu](http://www.villavauban.lu)

**Mirror Face**, pop/rock, café Mische, Diekirch, 18h.

**Altstadtfest**, u. a. mit Mirigal, Yeast Machine und Soul Cantina, Altstadt, Trier (D), 18h. [www.trier-info.de](http://www.trier-info.de)

**Douane's Musek**, pl. d'Armes, Luxembourg, 19h. [www.vdl.lu](http://www.vdl.lu)

**Fill In - International Jazz Festival Saar**, mit Grégory Privat und Mario Biondi, E-Werk, Saarbrücken (D), 19h. [www.fillin-festival.de](http://www.fillin-festival.de)

**Coppelius**, steam-punk, Saarländisches Staatstheater, Saarbrücken (D), 19h30. [www.staatstheater.saarland](http://www.staatstheater.saarland)

**Altrimenti Jazz Band**, centre culturel Altrimenti, Luxembourg, 20h. Tél. 28 77 89 77. [www.altrimenti.lu](http://www.altrimenti.lu)

**Englbrt**, jazz/indie-pop, release show, De Gudde Wëllen, Luxembourg, 20h30. [www.deguddewellen.lu](http://www.deguddewellen.lu)

**Knives**, post-punk/noise, Rotondes, Luxembourg, 21h. Tél. 26 62 20 07. [www.rotondes.lu](http://www.rotondes.lu)

**The Night FM**, electro, support: Yoni + Deng Mama, Rotondes, Luxembourg, 23h. Tél. 26 62 20 07. [www.rotondes.lu](http://www.rotondes.lu)

## THEATER

**TamUjUntU**, Choreografie von Paulo Azevedo, mit der Cie Via Ktlehong und Cie Gente, Grand Théâtre, Luxembourg, 19h30. Tél. 47 96 39 01. [www.theatres.lu](http://www.theatres.lu)

**Une fièvre impossible à négocier**, de Lola Lafon, Théâtre du Centaure, Luxembourg, 20h. Tél. 22 28 28. [www.theatrecentaure.lu](http://www.theatrecentaure.lu)

**Mission Florimont**, de Sébastien Azzopardi et Sacha Danino, Le Labo théâtre, Differdange, 20h. Tél. 24 55 82 27. [www.theatre-luxembourg.com](http://www.theatre-luxembourg.com)

**Titoff : Showbiz**, humour, Casino 2000, Mondorf, 20h30. Tél. 23 61 12 13. [www.casino2000.lu](http://www.casino2000.lu)

## KONTERBONT

**Lunchtime at Mudam**, artistic lunch break with a short introduction to one of the exhibitions, focusing on a specific artwork, followed by lunch, Musée d'art moderne Grand-Duc Jean, Luxembourg, 12h30. Tél. 45 37 85-1. Registration mandatory via [www.mudam.com](http://www.mudam.com)

**Métal et santé mentale**, échange et musique, Le Gueulard plus, Nivange (F), 18h. Tél. 0033 3 82 54 07 07. [www.legueulardplus.fr](http://www.legueulardplus.fr)

**Asteroid Day Festival**, workshops, exhibitions, astronaut meet-and-greets and educational activities for all ages, Cercle Cité, Luxembourg, 19h30. [www.asteroidday.org](http://www.asteroidday.org)

## SAMSCHDEG, 27.6.

## JUNIOR

**Die Walddetektive: Wilde Kräuter - Greta Gänseblümchen und Wilma Weißklee**, (5-8 Jahre), Haus von de Guiden a Scouten, Luxembourg, 10h. Anmeldung erforderlich via [www.ewb.lu](http://www.ewb.lu)

**Exterioor**, atelier (> 10 ans), Keschthal, Esch, 10h + 14h. [www.keschthal.lu](http://www.keschthal.lu)

**Menstruations - Comprendre ensemble**, atelier (> 10 ans), Lëtzebuerg City Museum, Luxembourg, 10h15. Tél. 47 96 45-00. [www.citymuseum.lu](http://www.citymuseum.lu) Inscription obligatoire : [visites@2musees.vdl.lu](mailto:visites@2musees.vdl.lu)

**Villa plage : Histoires en plein air**, (4-8 ans), Villa Vauban, Luxembourg, 10h30 (lb.). Tél. 47 96 49 00. [www.villavauban.lu](http://www.villavauban.lu)

**Rhythms of India**, (10-19 ans), Philharmonie, Luxembourg, 10h30 + 15h (> 16 ans). Tél. 26 32 26 32. [www.philharmonie.lu](http://www.philharmonie.lu)

**La sagesse d'Ana**, théâtre (> 3 ans), centre culturel Altrimenti, Luxembourg, 12h. Tél. 28 77 89 77. [www.altrimenti.lu](http://www.altrimenti.lu)

**Lavendel flechten zum Lavendelstab**, intergenerationellen Atelier, Musée A Possen, Bech-Kleinmacher, 14h. [www.musee-possen.lu](http://www.musee-possen.lu)

**De Kapitän Müllebutz a seng Séisswaassermatrousen**, Matmaach-Concert fir Kanner (4-9 Joer), Séibün, Esch-Sauer, 15h.

**Lulu und das magische Jahr**, Tanzshow von Raluca Bost, Centre culturel, Grevemacher, 19h. [www.machera.lu](http://www.machera.lu)



WAT ASS LASS 19.06. - 28.06.

## MUSEK

**Élèves des classes de hautbois du conservatoire Gabriel Pierné,**

Musée de la Cour d'or - Metz Métropole, *Metz (F)*, 10h.  
Tél. 0033 3 87 20 13 20.  
musee.metzmetropole.fr

**Aurélien Fillion**, récital d'orgue, cathédrale Notre-Dame, *Luxembourg*, 11h.

**Wake Up!** Ë. a. mam Jugendensemble Fanfare Medernach, Lara Grogan a Wille and the Bandits, nieft der Kierch, *Medernach*, 12h.  
www.wakeup-festival.lu

**Altstadtfest**, u. a. mit Sun Smash Palace, Levka und Puzzles, Altstadt, *Trier (D)*, 12h. www.trier-info.de

**Duo BeaTwo**, percussion, pl. de la Libération, *Diekirch*, 17h.

**Gesangsdag**, mat der Chouerschoul aus dem Conservatoire du Nord, al Kierch, *Diekirch*, 17h30.

**Queer Choir Luxembourg + Sultry A Cappella Group**, Centre culturel am Neiduerf, *Luxembourg*, 19h.

**Fill In - International Jazz Festival Saar**, mit Louisiana Avenue und Rebekka Bakken, E-Werk, *Saarbrücken (D)*, 19h.  
www.fillin-festival.de

**La Nuit à la Cité**, avec l'Orchestre national de Metz Grand Est, Dulces Exuviae, Louis-Michel Marion..., Arsenal, *Metz (F)*, 19h. Tél. 0033 3 87 74 16 16.  
www.citemusicale-metz.fr

**Lia L. Shoshann**, Singer-Songwriterin, Queergarten im Palastgarten, *Trier (D)*, 19h.  
www.schmit-z.de

**Festival de Wiltz**, Goran Bregović + Wedding & Funeral Band, Amphitheater, *Wiltz*, 20h. Tel. 95 81 45.  
www.festivaldewiltz.lu

**Romy Conzen**, pop/rock, Spirit of 66, *Verviers (B)*, 20h. Tel. 0032 87 35 24 24.  
www.spiritof66.be

## THEATER

**Speakeasy Battle**, a dance story with the students of U'Fit Luxembourg, Kinopolis Kirchberg, *Luxembourg*, 17h.  
www.ufit.lu

**Cock**, by Mike Bartlett, directed by Anne Simon, Théâtre des Capucins, *Luxembourg*, 19h30. Tel. 47 08 95-1.  
www.theatres.lu

**Tobias Born: Freaks - Neue Männer braucht das Land**, Humor, KulturgieBerei, *Saarburg*, 19h30.  
www.schmit-z.de

**TamUjUntU**, Choreografie von Paulo Azevedo, mit der Cie Via Katlehong und Cie Gente, Grand Théâtre, *Luxembourg*, 19h30. Tél. 47 96 39 01.  
www.theatres.lu

**Abilifaie Leponaix**, de Jean-Christophe Dollé, avec la cie Théâtre à dire, Le Gueulard, *Nilvange (F)*, 20h. Tél. 0033 3 82 85 50 71.  
www.legueulard.fr

**Mission Florimont**, de Sébastien Azzopardi et Sacha Danino, Le Labo théâtre, *Differdange*, 20h. Tél. 24 55 82 27.  
www.theatre-luxembourg.com

## KONTERBONT

**Repair Café**, maison de la culture « A Rousen », *Pétange*, 9h.  
www.repaircafe.lu

**Meet Billie, the Giant Pink Octopus**, activities for children, discussions and information stands, pl. Clairefontaine, *Luxembourg*, 9h.  
www.greenpeace.lu  
Org. Greenpeace Luxembourg.

**La colline en fête**, performances, balade à énigmes et concerts, Frac Lorraine, Musée de la Cour d'Or, Conservatoire Gabriel Pierné, Cloître des Récollets, Les Trinitaires, *Metz (F)*, 10h. Tél. 0033 3 87 74 16 16.  
www.citemusicale-metz.fr

**Asteroid Day Festival**, workshops, exhibitions, astronaut meet-and-greets and educational activities for all ages, Cercle Cité, *Luxembourg*, 10h.  
Tel. 47 96 51 33. www.asteroidday.org

**Fête des citoyen-nes en transition**, ateliers, animations, musique et rencontres, parcours à partir de la gare et Bâtiment 4, *Esch*, 10h.  
www.kulturfabrik.lu

**Eselsfest**, Aktivitäten für Kinder und Straßenmarkt, parc municipal, *Diekirch*, 10h.

**Was Sie uns schon immer mal fragen wollten**, Sprechstunde mit Carlo Blum und Claude D. Conter, Bibliothèque nationale du Luxembourg, *Luxembourg*, 11h.  
Tel. 26 55 91-00. www.bnl.lu

**Graffiti Can't Fail**, ateliers, battle et spectacle de graffiti avec 24 artistes, Rotondes, *Luxembourg*, 14h.  
Tél. 26 62 20 07. www.rotondes.lu

**Béton Sauvage**, installations, shows and workshops, Schluechthaus, *Luxembourg*, 14h. schluechthaus.vdl.lu

**Menstruatioun an Ernährung: wéi een Zesammenhang?** Atelier, Lëtzebuerg City Museum, *Luxembourg*, 15h. Tel. 47 96 45-00.  
www.citymuseum.lu



Das Artikuss in Zolwer organisiert am Samstag, dem 27. Juni, um 20 Uhr einen literarisch-musikalischen Abend zu Ehren von Mascha Kaléko unter dem Titel „Nirgendland“ mit dem Etta-Scollo-Trio und der Schauspielerin Eva Mattes.

Reservatioun erfuerderlech:  
visites@2musees.vdl.lu

**Season send-off**, Rundgänge, Zaubershow und Musik, Cube 521, *Marnach*, 17h. Tel. 52 15 21.  
www.cube521.lu

**Peggy Lee Cooper**, tout ce que vous avez toujours voulu savoir sur les Drag Queens sans jamais oser le demander, Théâtre des Capucins, *Luxembourg*, 17h. Tél. 47 08 95-1.  
www.theatres.lu

**Festival de musique et de culture Palestinienne**, ateliers, récital de poésie et concert, centre culturel Paul Barblé, *Strassen*, 17h50.  
www.paixjuste.lu  
Org. Comité pour une paix juste au Proche-Orient.

**Etta Scollo Trio + Eva Mattes**, literarisch-musikalischer Abend anlässlich Mascha Kalékos 50. Todestag, Artikuss, *Soleuvre*, 20h.  
Tel. 59 06 40. www.artikuss.lu

## SONNDEG, 28.6.

## JUNIOR

**A Chorus of Footsteps**, atelier (> 10 ans), Korschthal, *Esch*, 10h + 14h.  
www.korschthal.lu

**Här Bë**, participative Musekstheater vun der Ela Baumann (6-9 Joer), Schoulgaart, *Senningen*, 10h30.  
www.khn.lu  
Org. Kulturhaus Niederaanven.

**Villa creativa**, ateliers pour familles, Villa Vauban, *Luxembourg*, 14h.  
Tél. 47 96 49 00. www.villavauban.lu  
Inscription obligatoire :  
visites@2musees.vdl.lu

**Pixie Pixel**, spielerische Führung, Brahaus, *Clervaux*, 14h. Anmeldung erforderlich: info@clervauximage.lu

**Gesangsdag: Musik für die ganz Kleinen**, Workshop (5-15 Jahre),

Musée d'histoire(s), *Diekirch*, 14h + 15h. Tel. 80 87 90-1.

**Sonntags ans Schloss**, Zaubershow (> 4 Jahren), Schlossplatz, *Saarbrücken (D)*, 15h.

## MUSEK

**8. Sinfoniekonzert**, unter der Leitung von Sébastien Rouland, Werke von Bizet, Calace und Sibelius, Congresshalle, *Saarbrücken (D)*, 11h.  
www.staatstheater.saarland

**Harmonie Rollingergrund**, pl. d'Armes, *Luxembourg*, 11h.  
www.vdl.lu

**Sonntags ans Schloss**, mit Véronique Gayot (11h) und sameday (18h), Schlossplatz, *Saarbrücken (D)*, 11h.

**Altstadtfest**, u. a. mit DeepWater Survival, Sarah Nous und Crazy Heart Connection, Altstadt, *Trier (D)*, 12h.  
www.trier-info.de

**Orchestre de la place de l'Europe**, sous la direction de Benjamin Schäfer, œuvres de Tchaïkovski, Philharmonie, *Luxembourg*, 17h. Tél. 26 32 26 32.  
www.philharmonie.lu

**Carolina Jason Jazz Duo**, Liquid Bar, *Luxembourg*, 17h. Tel. 22 44 55.  
www.liquidbar.lu

**Les lauréat-es du Conservatoire du Nord Diekirch/Ettelbruck**, château, *Bourglinster*, 17h. Tél. 78 78 78-1.  
www.bourglinsterfestival.lu

**Kammerensemble der Volksoper Wien**, église, *Eppeldorf*, 17h.

**Balthasar-Neumann-Ensemble**, unter der Leitung von Gabriele Basilico, Clubraum des Kulturgut Ost, *Saarbrücken (D)*, 18h.  
www.kulturgut-ost.de

**Alfredo Rodriguez Trio**, jazz, Séibün, *Esch-Sauer*, 18h.

**La voix des chœurs**, parking salle des fêtes, *Soleuvre*, 18h.

**Gesangsdag**, mat de Sollebutzen a Solschlüsselcher, ënner der Leedung vu Maïke Wendt an Daniel Mujzer, al Kierch, *Diekirch*, 18h.

**Fill In - International Jazz Festival Saar**, mit Antonio Lizana und Yellowjackets, E-Werk, *Saarbrücken (D)*, 19h.  
www.fillin-festival.de

**Festival de Wiltz**, mit der Victor Kraus Group, Amphitheater, *Wiltz*, 20h.  
Tel. 95 81 45. www.festivaldewiltz.lu

**M.Ö.P.**, jazz, Restaurant Jane, *Wickrange*, 20h.

## THEATER

**Festival du Labo Théâtre**, spectacles « Made in France » de Samuel Valensi et Paul-Éloi Forget, « Les méritants » de Julien Guyomard (18h) et « Mission Florimont » de Sébastien Azzopardi et Sacha Danino (20h30), centre culturel Aalt Stadhaus, *Differdange*, 15h30.  
Tél. 5 87 71-19 00. www.stadhaus.lu

**Cock**, by Mike Bartlett, directed by Anne Simon, Théâtre des Capucins, *Luxembourg*, 17h. Tel. 47 08 95-1.  
www.theatres.lu

**Abilifaie Leponaix**, de Jean-Christophe Dollé, avec la cie Théâtre à dire, Le Gueulard, *Nilvange (F)*, 18h. Tél. 0033 3 82 85 50 71.  
www.legueulard.fr

## KONTERBONT

**Béton Sauvage**, installations, shows and workshops, Schluechthaus, *Luxembourg*, 11h. schluechthaus.vdl.lu

**Musikfestspiele Saar**, Musik, Mitmachaktionen für Kinder und Flohmarkt, Echelmeyerpark, *Saarbrücken (D)*, 12h.  
www.musikfestspieleaar.de



MUSÉEËN

Dauerausstellungen  
a Muséeën

**Casino Luxembourg -  
Forum d'art contemporain**  
(41, rue Notre-Dame. Tél. 22 50 45),  
Luxembourg, *lu., me., ve. - di. 11h - 19h,  
je. 11h - 21h. Fermé les 1.1, 24.12 et  
25.12.*

**Musée national d'histoire  
naturelle**  
(25, rue Munster. Tél. 46 22 33-1),  
Luxembourg, *me. - di. 10h - 18h,  
ma. nocturne jusqu'à 20h. Fermé les 1.1,  
1.5, 23.6, 1.11 et 25.12.*

**Musée national d'histoire et  
d'art**  
(Marché-aux-Poissons.  
Tél. 47 93 30-1), Luxembourg,  
*ma., me., ve. - di. 10h - 18h,  
je. nocturne jusqu'à 20h. Fermé les 1.1,  
23.6, 1.11 et 25.12.*

**Lëtzebuerg City Museum**  
(14, rue du Saint-Esprit.  
Tél. 47 96 45 00), Luxembourg,  
*ma., me., ve. - di. 10h - 18h,  
je. nocturne jusqu'à 20h. Ouvert les  
24 et 31.12 jusqu'à 16h. Fermé les 1.1,  
1.11 et 25.12.*

**Musée d'art moderne  
Grand-Duc Jean**  
(parc Dräi Eechelen. Tél. 45 37 85-1),  
Luxembourg, *ma., je. - di. 10h - 18h,  
me. nocturne jusqu'à 21h. Ouvert les 24  
et 31.12 jusqu'à 15h. Fermé le 25.12.*

**Musée Dräi Eechelen**  
(parc Dräi Eechelen. Tél. 26 43 35),  
Luxembourg, *ma., je. - di. 10h - 18h,  
me. nocturne jusqu'à 20h. Ouvert le  
24.12 jusqu'à 14h et le 31.12 jusqu'à  
16h30. Fermé les 1.1, 23.6, 15.8, 1.11  
et 25.12.*

**Villa Vauban - Musée d'art de la  
Ville de Luxembourg**  
(18, av. Émile Reuter. Tél. 47 96 49 00),  
Luxembourg, *lu., me., je., sa. + di.  
10h - 18h, ve. nocturne jusqu'à 21h.  
Ouvert les 24 et 31.12 jusqu'à 16h.  
Fermé les 1.1, 1.11 et 25.12.*

**The Family of Man**  
(montée du Château. Tél. 92 96 57),  
Clervaux, *me. - di. + jours fériés  
12h - 18h. Fermeture annuelle du  
2.1. au 28.2.*

Alle Rezensionen zu laufenden  
Ausstellungen unter/Toutes les  
critiques du worxx à propos des  
expositions en cours :  
[worxx.lu/expoaktuell](http://worxx.lu/expoaktuell)

EXPO

EXPO

NEI

BERCHEM

**Konscht an der Méckenheck  
Reloaded**  
Gruppenausstellung, Wierker ë. a.  
vu Silke Aurora, Isabelle Pirson a  
Séverine Zimmer, Konscht an der  
Méckenheck (16, rue Méckenheck),  
*vum 26.6. bis den 12.7., Fr. - So. 14h - 19h.  
Vernissage Do., de 25.6., um 17h.*

BERTRANGE

**Groupement Art Populaire**  
peinture, technique mixte et  
céramique, maison Schauwenburg  
(pl. de l'Église), *du 20.6 au 24.6,  
sa. - me. 15h - 18h.  
Vernissage ce ve. 19.6 à 19h30.*

CLERVAUX

**Prix de la photographie**  
œuvres de Véronique Kolber,  
Anna Kripes, Sophie Margue...,  
Brahaus (montée du Château),  
*du 28.6 au 30.8, ve. - ma. 11h - 18h.  
Vernissage le sa. 27.6 à 18h.*

ESCH

**Letizia Romanini : Rust Regrowth**  
photographie, Galerie Go Art

(132, rue de Luxembourg),  
*du 19.6 au 18.7, ma. - sa. 14h - 18h.*

EUPEN (B)

**Barbara Leisgen und Michael  
Leisgen: Pink Depression**  
Fotografie, Ikob - Museum für  
zeitgenössische Kunst (Rotenberg  
12b. Tel. 0032 87 56 01 10),  
*vom 23.6. bis zum 20.9., Di. - So.  
13h - 18h.  
Eröffnung an diesem So., dem 21.6.,  
um 15h.*

**Céline Vahsen: Shiftings**  
Textil, Ikob - Museum für  
zeitgenössische Kunst (Rotenberg 12b.  
Tel. 0032 87 56 01 10),  
*vom 23.6. bis zum 20.9., Di. - So.  
13h - 18h.  
Eröffnung an diesem So., dem 21.6.,  
um 15h.*

LUXEMBOURG

**Anthony Gralhien et  
Monica Pascual Velasco :**  
**L'été en équilibre**  
peinture et sculpture, Subtile  
Showroom-Gallery (21a, av. Gaston  
Diderich), *jusqu'au 20.9. je. + ve.  
11h - 18h, sa. 10h - 18h, di. (en général,  
tous les 2e et 4e dimanches) : 13h - 17h.*

**Bernd Lohaus**  
sculpture et collage, Nosbaum  
Reding (2+4, rue Wiltheim.  
Tél. 26 19 05 55), *du 19.6 au 29.8,  
ma. - sa. 11h - 18h.*



EXPOTIPP

Der Schuh als Thema und Kunstobjekt

(mc) – Schuhe sind Alltagsgegenstand, Statussymbol und Kunstobjekt zugleich. Wie letzteres auf die Spitze getrieben werden kann, zeigt derzeit eine Ausstellung in der Galerie „Tunnel am Gronn“, die ihre Fläche seit Jahren schon der Kunst von Schüler\*innen widmet. Nicht nur Schuhliebhaber\*innen machen deshalb derzeit große Augen, wenn sie die kleine Passage zum Aufzug betreten, der den Grund mit dem Gerichtsviertel verbindet. Unter dem Titel „Der Schuh als Thema und Kunstobjekt“ zeigt die Ausstellung Arbeiten von Schüler\*innen der künstlerischen Sektion des Athénée, die dazu eingeladen wurden, eigene Schuh-Prototypen zu entwerfen und zu gestalten. Egal ob verspielt, verträumt oder Horror-Kreation – jedes Exemplar ist einen Blick wert.

Noch bis zum Oktober in der Galerie „Tunnel am Gronn“.  
Eine Ausstellung der Schüler\*innen der künstlerischen Sektion des Lycée Athénée de Luxembourg und des Service Foyers scolaires.



Jusqu'au 6 septembre la 40e CeCil's Box, intitulée « Breathe » et conçue par l'artiste Sarah Schleich, invite les passant-es à une parenthèse d'attention, au cœur du mouvement de la ville.

**CD-ROM. Un clic, une histoire**  
Rotondes (pl. des Rotondes.  
Tél. 26 62 20 07), *du 19.6 au 20.6,  
ve. 16h - 18h, sa. 11h - 17h30.*

**Sarah Schleich : Breathe**  
installation, Cecil's Box (4e vitrine  
du Cercle Cité, rue du Curé),  
*du 18.6 au 6.9.*

**Tawan Wattuya: Money**  
Malerei, Nosbaum Reding  
(2+4, rue Wiltheim. Tél. 26 19 05 55),  
*vom 25.6. bis zum 29.8., Di. - Sa.  
11h - 18h.  
Eröffnung am Mi., dem 24.6., um 18h.*

**Tetsuya Umeda : Shadow of Water**  
installation et performance,  
Casino Luxembourg - Forum d'art  
contemporain (41, rue Notre-Dame.  
Tél. 22 50 45), *du 22.6 au 19.7,  
me., ve. - lu. 11h - 19h, je. nocturne  
jusqu'à 21h.*

**Triennale : Common Ground**  
exposition collective, œuvres  
de Charlotte Dessesaignes, Zarina  
Gibadulina, Matteo Pereira...,  
Rotondes (pl. des Rotondes.  
Tél. 26 62 20 07), *du 27.6 au 30.8,  
ma. - ve. 16h - 20h, sa. + di. 14h - 20h  
Vernissage le ve. 26.6 à 18h.*

METZ (F)

**Maï Lucas : All Eyes on Me**  
photographie, Arsenal (3 av. Ney.  
Tél. 0033 3 87 74 16 16), *jusqu'au 30.8,  
ma. - di. 14h - 18h.*

NEUNKIRCHEN (D)

**Kunst von allen | für alle! –  
Stadt, Land, Fluss**  
Gruppenausstellung, Städtische  
Galerie Neunkirchen (Marienstraße 2),  
*vom 21.6. bis zum 2.8., Mi. - Fr.  
10h - 18h, Sa. 10h - 17h, So. 14h - 18h.  
Eröffnung an diesem So., dem 21.6.,  
um 11h.*

OBERKORN

**Asta Kulikauskaitė :**  
**Paysages sensibles**  
peinture, espace H<sub>2</sub>O (rue Rattem.  
Tél. 58 40 34-1), *du 26.6 au 12.7,*

*ve. - di. 14h - 18h.  
Vernissage le je. 25.6 à 18h30.*

REMERSCHEN

**Rol Reding :  
From the Woods to the Fields**  
peinture, Valentiny Foundation  
(34, rte du Vin. Tél. 621 17 57 81),  
*du 24.6 au 12.7, me. - di. 14h - 18h.  
Vernissage le ve. 26.6 à 18h30.*

SAARBRÜCKEN (D)

**Andy Warhol - Ikonen**  
Siebdruck, Moderne Galerie des  
Saarlandmuseums (Bismarckstr. 11-15.  
Tel. 0049 681 99 64-0),  
*vom 20.6. bis zum 18.10., Di., Do. - So.  
10h - 18h, Mi. 10h - 20h.  
Eröffnung an diesem Fr., dem 19.6.,  
um 19h.*

**BBK Saar: Freiraum**  
Gruppenausstellung, Saarländisches  
Künstlerhaus (Karlstr. 1.  
Tel. 0049 681 37 24 85),  
*vom 25.6. bis zum 16.8., Di. - So.  
10h - 18h.  
Eröffnung am Mi., dem 24.6., um 19h.*

**Barbara Dévény: Paths and Goals**  
Videoinstallation, Saarländisches  
Künstlerhaus (Karlstr. 1.  
Tel. 0049 681 37 24 85),  
*vom 25.6. bis zum 16.8., Di. - So. 10h - 18h.  
Eröffnung am Mi., dem 24.6., um 19h.*

**Fragilität. Nadel - Glas - Faden**  
Werke von Steffen Lang, Gabi Wagner  
und Itamar Yehiel, Saarländisches  
Künstlerhaus (Karlstr. 1.  
Tel. 0049 681 37 24 85),  
*vom 25.6. bis zum 16.8., Di. - So. 10h - 18h.  
Eröffnung am Mi., dem 24.6., um 19h.*

TRIER (D)

**Cornelius Erschig: Suite**  
Installation, Galerie Junge Kunst  
(Karl-Marx-Str. 90.  
Tel. 0049 651 9 76 38 40),  
*vom 27.6. bis zum 2.8., Sa. + So.  
14h - 17h sowie nach Vereinbarung.  
Eröffnung am Fr., dem 26.6., um 20h30.*

EXPO | KINO

Guilia Palombino und Meret Sophie Preiß

Galerie Netzwerk (Neustr. 10. Tel. 0049 651 56 12 67 50), vom 26.6. bis zum 19.7., Mi. - So. 15h - 18h.

ÉTALLE (B)

**Coruscante**  
exposition collective, œuvres de Stefan Bohnenberger, Laurent Schoonvaere et Sofi Van Saltbommel, centre d'art contemporain du Luxembourg belge (rue de Montauban. Tél. 0032 63 22 99 85), du 28.6 au 23.8, ma. - di. 14h - 18h.  
Vernissage le sa. 27.6 à 16h.

LESCHT CHANCE

CLERVAUX

**Sneaky Sneakers - That's Not Fair!**  
lycée Edward Steichen (1, rue Edward Steichen), bis de 25.6., Méi. - Fr. 16h - 19h.

HAUT-MARTELANGE

**Alessandro Parente**  
Fotografie, Musée de l'ardoise (maison 3. Tel. 23 64 01 41), bis zum 21.6., Fr. - So. 10h - 18h.

LUXEMBOURG

**Mémoire en Fil. Costumes d'hier, identités d'aujourd'hui**  
exposition collective, Neimënster (28, rue Munster. Tél. 26 20 52-1), jusqu'au 23.6, ve. - ma. 10h - 18h.

**Nuno Lorena : Hiatus**  
peinture, Nosbaum Reding (2+4, rue Wiltheim. Tél. 26 19 05 55), jusqu'au 20.6, ve. + sa. 11h - 18h.

**Pe'l Schlechter**  
illustration et dessin, Konviktsgaard (11, av. Marie-Thérèse. Tél. 25 06 50-1), jusqu'au 19.6, ve. 9h - 18h.

**Zavie :**  
**Le monde moderne en abstrait**  
peinture, Bananefabrik (12, rue du Puits), jusqu'au 21.6. Dans le cadre du Mono Drama Festival.

**ΙΣΤΟΣ / WEB - Contemporary Artists' Books**  
exposition collective, œuvres de Chloe Akrihaki, Maria Kompatsiari, Fiona Mouzakitis..., Cercle Cité (pl. d'Armes. Tél. 47 96 51 33), jusqu'au 21.6, ve. - di. 11h - 19h.

OBERSKORN

**Jukowo**  
Jugendkonschtwoch, espace H2O (rue Rattem. Tel. 58 40 34-1), bis den 20.6., Fr. + Sa. 14h - 18h.

REMERSCHEN

**Marc Graas : De la vertu du ridicule**  
peinture, Valentiny Foundation (34, rte du Vin. Tél. 621 17 57 81), jusqu'au 21.6, ve. - di. 14h - 18h.

TRIER (D)

**Martina Diederich: Im Fluss**  
Malerei, Privatmuseum Blaues Haus (Niederkircher Str. 17), bis zum 21.6., auf Anfrage (Tel. 0049 176 45 60 78 49).

**Sonja Lefèvre-Burgdorf**  
Zeichnungen, Galerie Netzwerk (Neustr. 10. Tel. 0049 651 56 12 67 50), bis zum 21.6., Fr. - So. 15h - 18h.

KINO

EXTRA

20.6. - 27.6.

**200% Wolf**  
AUS/D/E/MEX 2024, Animationsfilm von Alexs Standermann. 98'. Dt. Fass. Für alle.  
**Campus an der Däilit, Munsbach, 20.6. um 17h.**  
Freddy Lupin, ein tapferer Pudel, hat das Potenzial, sein Werwolfsrudel anzuführen, doch er wird nicht ernst genommen. Ein unvorsichtiger Wunsch verwandelt ihn in einen Werwolf und setzt den Baby-Mondgeist Moopoo frei, was Chaos zwischen Erde und Mond verursacht. Zusammen mit seinen Freund\*innen muss Freddy die kosmische Balance wiederherstellen und Abenteuer bestehen.

**Kuerz & Knackeg Vol. 2: The Lovers Edition**  
L 2019 - 2025, Kuerzfilmer vun Alexandra Kurt, Gintare Parulyte, Roxanne Peguet, Emile V. Schlessler, Joshua Thil a Lucia Valverde. 87'. O.-Toun + Ét. Vu 12 Joer un.



FILMTIPP

**Backrooms**  
☒☒ (mes) – Le gérant d'un magasin de meubles, Clark, et la thérapeute Mary sont coincé-es dans un quotidien isolé. Un jour, Clark trouve un portail dans le sous-sol de son magasin qui les plonge dans un univers claustrophobe, formé par des espaces impersonnels et vides, dont le réalisateur Kane Parsons se sert à la perfection pour créer une tension étouffante. Pourtant, malgré des efforts visibles, le scénario, peu travaillé, révèle vite ses limites et ne devient finalement qu'une toile de fond sur laquelle se succèdent des plans phénoménaux.

USA 2026 de Kane Parsons. Avec Chiwetel Ejiofor, Renate Reinsve et Mark Duplass. 90'. À partir de 16 ans. Nouveau dans presque toutes les salles.



Als Sam der Vergewaltigung beschuldigt wird, soll seine Schwester Rose gegen ihn aussagen. „Schwesterherz“: neu im Kinopolis Belval und Utopia.

**Starlight, 27.6. um 18h.**  
Dës zweet Editioun vum Kuerzfilmprogramm steet am Zeeche vun der lëtzebuergescher Filmproduktioun mat fënnf Filmer, déi vu Romantik, Verlaangen, Intimitéit an de klengwee grouse Momenter tëscht Mënschen erzielen.

**Superman**  
USA 2025 von James Gunn. Mit David Corenswet, Rachel Brosnahan und Nathan Fillion. 129'. O.-Ton + Ut. Ab 12 Jahren.  
**Campus an der Däilit, Munsbach, 20.6. um 19h30.**  
Superman ist bereits seit einiger Zeit als Superheld in Metropolis aktiv. Unter dem Deckmantel seines menschlichen Alter Egos, dem Reporter Clark Kent, arbeitet er bei einer Zeitung. Gemeinsam mit zahlreichen anderen Helden und Heldinnen beschützt er die Menschheit vor Bedrohungen, von denen es zahlreiche gibt. Doch

eine Bedrohung sticht hervor: Sein Erzfeind Lex Luthor versucht mit allen Mitteln, ihn endgültig aus dem Weg zu räumen.

**The Playboy of the Western World**  
UK 2026 von John Millington Synge. Mit Nicola Coughlan, Éanna Hardwicke und Siobhán McSweeney. 158'. O.-Ton + Ut. Für alle.  
Aus dem National Theatre, London.  
**Utopia, 20.6. um 16h und 25.6. um 20h.**  
Pegeen Flahertys Leben wird auf den Kopf gestellt, als ein junger Mann in ihre Kneipe kommt und behauptet, er habe seinen Vater umgebracht.

**Toy Story 5 Party**  
USA 2026, Animationsfilm von McKenna Harris und Andrew Stanton. 102'. Für alle.  
**Kinopolis Kirchberg, 21.6. um 9h15.**  
Nachdem Cowboy Woody und Space Ranger Buzz Lightyear damit klarkommen mussten, dass ihr Besitzer Andy langsam älter wird und sich immer weniger für sein Kinderspielzeug interessiert, sind sie mittlerweile alle im Besitz von Andys kleiner Schwester Bonnie. Aber damit sind sie längst noch nicht auf der sicheren Seite: Denn es kommt ein neues Spielzeug ins Kinderzimmer, ein Tablet in Form eines Frosches.

**World Refugee Day : No Other Land**  
WB/N 2024, documentaire de Basel Adra, Hamdan Ballal, Yuval Abraham et Rachel Szor. 96'. V.o. + s.-t. À partir de 12 ans.  
**Utopia, 20.6 à 19h.**  
Tandis que Basel enregistre l'occupation et la destruction de son village en Cisjordanie, il est rejoint par Yuval, jeune militant israélien.  
☒☒ Alors, malgré un fil narratif parfois difficile à suivre - tant les images se succèdent les unes aux autres dans un cadrage précipité - le récit qui en résulte constitue une puissante et crue documentation des violences subies par les habitant-es palestinien-nes et de leur lutte continuelle. (mes)

WAT LEEFT UN?

19.6. - 23.6.

**Backrooms**  
USA 2026 von Kane Parsons.  
Mit Chiwetel Ejiofor, Renate Reinsve und Mark Duplass. 90'. Ab 16.  
**Kinopolis Belval und Kirchberg, Kinoler, Kulturhuef Kino, Le Paris, Orion, Prabbeli, Scala, Starlight, Sura, Utopia**  
Clark ist Eigentümer und Geschäftsführer eines heruntergekommenen Möbelgeschäfts, in dem er seit seiner Scheidung wohnt. Eines Tages entdeckt er im Keller des Ladens eine Tür, hinter der sich ein endloses Labyrinth seltsamer Räume befindet.

**Cocktail 2**  
IND 2026 von Homi Adajania. Mit Shahid Kapoor, Kriti Sanon und Rashmika Mandanna. 150'. O.-Ton + Ut. Ab 6.  
**Kinopolis Kirchberg**  
Zehn Jahre nachdem Diya und Kunal zusammengekommen sind, wird die Beziehung der beiden plötzlich auf die Probe gestellt. Denn eines Tages taucht Ally, eine alte Freundin, wieder auf.

**Schwesterherz**  
D 2007 von Sarah Miro Fischer.  
Mit Marie Bloching, Anton Weil und Proschat Madani. 96'. O.-Ton + Ut. Ab 12.  
**Kinopolis Belval, Utopia**  
Rose steht vor den Scherben einer zerbrochenen Beziehung und will jetzt nur noch eins: Raus. Also zieht sie zu ihrem Bruder Sam nach Berlin. Doch zur Ruhe kommt Rose dort auch nicht. Denn als Sam der Vergewaltigung beschuldigt wird, gerät sie umgehend zwischen die Fronten. Einerseits will sie ihrem Bruder glauben, ihm vertrauen. Andererseits fällt ihr genau das zunehmend schwer.

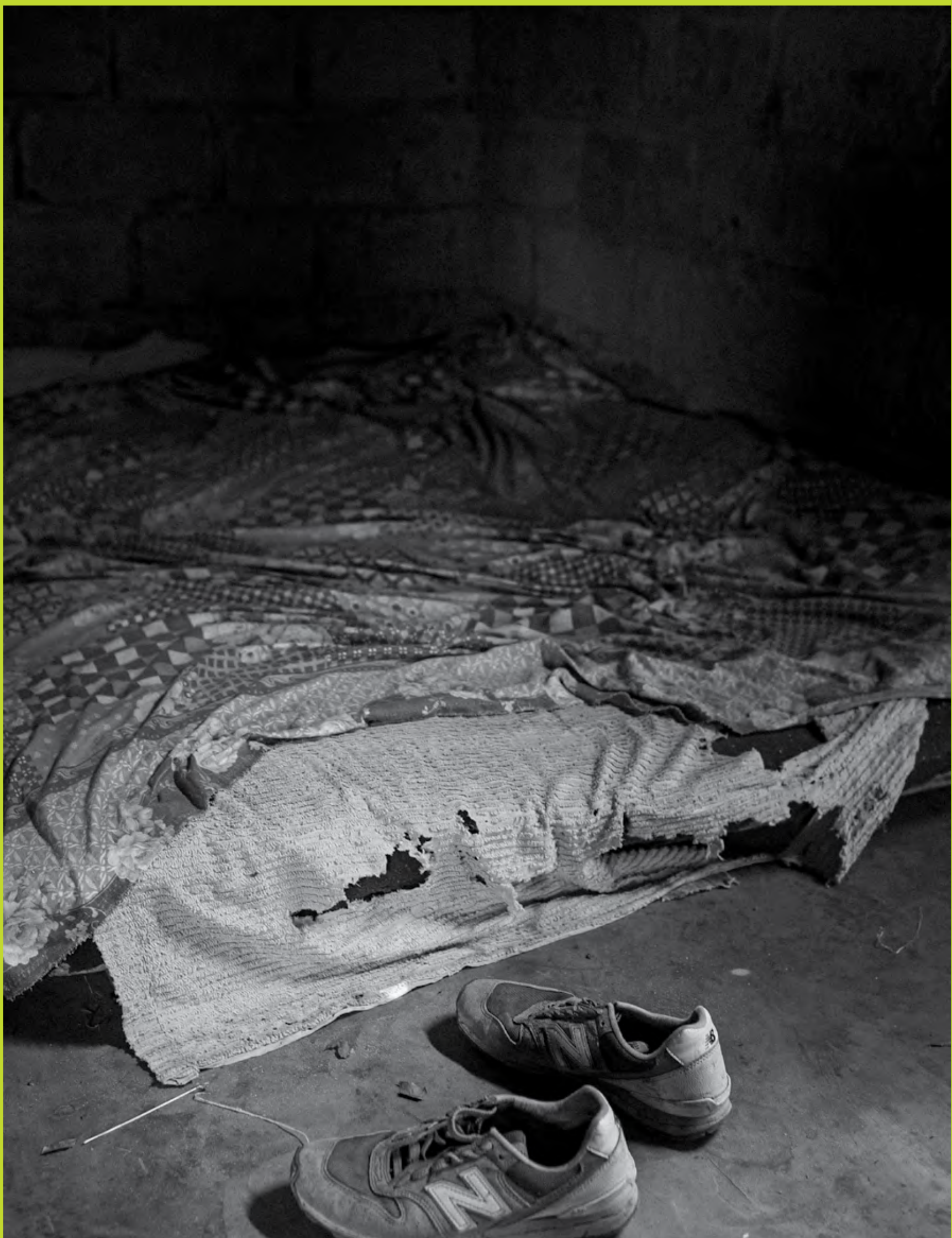
**Toy Story 5**  
USA 2026, Animationsfilm von McKenna Harris und Andrew Stanton. 102'. Für alle.  
**Kinopolis Belval und Kirchberg, Kinoler, Kulturhuef Kino, Kursaal, Le Paris, Orion, Prabbeli, Scala, Starlight, Sura, Utopia, Waasserhaus**  
Siehe unter Extra.

☒☒☒ = excellent  
☒☒ = bon  
☒ = moyen  
☒☒☒ = mauvais

Toutes les critiques du worxx à propos des films à l'affiche : [worxx.lu/amkino](http://worxx.lu/amkino)  
Alle aktuellen Filmkritiken der worxx unter: [worxx.lu/amkino](http://worxx.lu/amkino)

Informationen zur Rückseite der worxx im Inhalt auf Seite 2.





La maison où Lahine Wilane, un agriculteur de 22 ans, vivait avec sa famille dans le village de Katakél, dans la région de Kaffrine, au Sénégal. Il a perdu la vie lors du naufrage d'un bateau au large des côtes mauritaniennes, alors qu'il tentait de rejoindre les îles Canaries avec d'autres émigrant·es. Au Sénégal, le changement climatique pousse de nombreux jeunes à abandonner l'agriculture pour migrer vers les grandes villes ou tenter des traversées périlleuses vers l'étranger, principalement en direction de l'Europe.